

# 1. dodatek Základního prospektu pro Dluhopisový program 2010 v maximálním objemu nesplacených hypotečních zástavních listů 15 000 000 000 Kč s dobou trvání programu 10 let

Tento dokument aktualizuje Základní prospekt (dále jen "Dodatek Základního prospektu") pro hypoteční zástavní listy (dále jen "Dluhopisy" nebo "HZL") vydávané společností Sberbank CZ, a.s. se sídlem v Praze, Na Pankráci 1724/129, Praha 4, PSČ 140 00, IČ 25 08 33 25, zapsaná v obchodním rejstříku vedeném Městským soudem v Praze, oddíl B, vložka 4353 (dále jen "Emitent") v rámci Dluhopisového programu 2010. Na základě Dluhopisového programu 2010 je Emitent oprávněn vydávat v souladu s obecně závaznými právními předpisy jednotlivé emise Dluhopisů (dále jen "Emise"). Celková jmenovitá hodnota všech vydaných a nesplacených Dluhopisů vydaných v rámci tohoto Dluhopisového programu 2010 nesmí k žádnému okamžiku překročit 15 000 000 000 Kč. Doba trvání Dluhopisového programu 2010, během které může Emitent vydávat jednotlivé emise Dluhopisů v rámci programu, činí 10 let.

Základní prospekt pro Dluhopisový program 2010 byl schválen rozhodnutím České národní banky ze dne 27.9.2013, č.j. 2013/10785/570 ke sp.zn. Sp/2013/36/572, které nabylo právní moci dne 27.9.2013. Tento 1. Dodatek Základního prospektu byl vyhotoven dne 19.2.2014 a schválen rozhodnutím České národní banky ze dne 3.3.2014 č.j. 2014/2170/570, které nabylo právní moci dne 5.3.2014.

Tento dokument je dodatkem základního prospektu ve smyslu §36j zákona č. 256/2004 Sb., o podnikání na kapitálovém trhu, ve znění pozdějších předpisů.

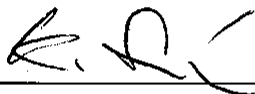
Tento Dodatek Základního prospektu musí být studován společně se Základním prospektem. Dodatek Základního prospektu není veřejnou ani jinou nabídkou ke koupi jakýchkoliv Dluhopisů. Zájemci o koupi Dluhopisů jednotlivých Emisí, které jsou v rámci Dluhopisového programu 2010 vydány, musí svá investiční rozhodnutí učinit na základě informací uvedených nejen v tomto Dodatku Základního prospektu, ale i na základě Základního prospektu, včetně všech jeho Dodatků a Emisního dodatku příslušné Emise.

Rozšiřování Dodatku Základního prospektu a nabídka, prodej nebo koupě Dluhopisů jednotlivých Emisí vydávaných v rámci Dluhopisového programu 2010 jsou v některých zemích omezeny zákonem.

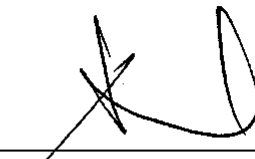
Dodatky Základního prospektu, Základní prospekt, jakož i všechny dokumenty v nich uvedené formou odkazu, jsou k dispozici v elektronické podobě na webových stránkách Emitenta [www.sberbankcz.cz](http://www.sberbankcz.cz).

Tento Dodatek Základního prospektu ze dne 19.2.2014 vyhotovila a za údaje v něm je odpovědná Sberbank CZ, a.s. Osoba odpovědná za Dodatek Základního prospektu prohlašuje, že při vynaložení veškeré přiměřené péče jsou podle jejího nejlepšího vědomí údaje uvedené v Dodatku Základního prospektu v souladu se skutečností a že v něm nebyly zamlčeny žádné skutečnosti, které by mohly změnit jeho význam.

V Praze dne 24.2.2014



Karel Soukeník  
člen představenstva



Jiří Antoš  
člen představenstva

Dodatkem Základního prospektu je doplněna a aktualizována část

A. SHRNU TÍ	3
D. HYPOTEČNÍ BANKOVNICTVÍ	7
E. SBERBANK CZ, A.S.	8
E2. DALŠÍ INFORMACE O EMITENTOV I	8
E3. ÚDAJE O ČINNOSTI EMITENTA	8
E4. VYBRANÉ FINANČNÍ UKAZATELE	9
E5. ORGÁNY SPOLEČNOSTI	10
SEZNAM POUŽITÝCH ODKAZŮ	12

uvedením údajů o hospodářské a finanční situaci banky k 30.9.2013, změnami ve složení orgánů a struktuře společnosti k 19.2.2014. Aktualizace dodržuje číslování jednotlivých kapitol uvedené v Základním prospektu.

Výrazy uvedené velkými písmeny mají stejný význam, jaký je jim přiřazen v Základním prospektu.

*Texty uvedené kurzivou informují o změnách v dokumentu.*

**A. Shrnutí**

Shrnutí se skládá z požadavků, které se nazývají prvky. Tyto prvky jsou obsaženy v oddílech A až E (A.1 – E.7) v tabulkách uvedených níže. Toto shrnutí obsahuje veškeré prvky vyžadované pro shrnutí Emitenta a Dluhopisů. Jelikož některé prvky nejsou pro daného Emitenta nebo Dluhopisy vyžadovány, mohou v číslování prvků a jejich posloupnosti vzniknout mezery. Přes skutečnost, že některý prvek je pro daného Emitenta a Dluhopisy vyžadován, je možné, že pro daný prvek nebude existovat relevantní informace. V takovém případě obsahuje shrnutí krátký popis daného prvku a údaj "nepoužije se".

**A. Úvod a upozornění**

A.1	Upozornění	<p>Shrnutí představuje úvod k Základnímu prospektu.</p> <p>Jakékoli rozhodnutí investovat do Dluhopisů by mělo být založeno na tom, že investor zváží prospekt Dluhopisů jako celek, tj. Základní prospekt (včetně jeho případných dodatků) spolu s Emisním dodatkem pro příslušnou Emisi.</p> <p>V případě, kdy je u soudu vznesena žaloba, týkající se údajů uvedených v prospektu, může být žalující investor povinen nést náklady na překlad prospektu, vynaložené před zahájením soudního řízení, nebude-li v souladu s právními předpisy stanoveno jinak.</p> <p>Osoba, která vyhotovila shrnutí prospektu včetně jeho překladu, je odpovědná za správnost údajů ve shrnutí prospektu pouze v případě, že je shrnutí prospektu zavádějící nebo nepřesné při společném výkladu s ostatními částmi prospektu, nebo že shrnutí prospektu při společném výkladu s ostatními částmi prospektu neobsahuje informace uvedené v § 36 odst. 5 písm. b) Zákona o podnikání na kapitálovém trhu.</p>
A.2	Souhlas emitenta s použitím Základního prospektu pro následnou nabídku zprostředkovateli	Nepoužije se. Emitent nehodlá nabízet Dluhopisy prostřednictvím zprostředkovatelů.

**B. Emitent**

B.1	Obchodní název Emitenta	Emitentem je společnost Sberbank CZ, a.s.
B.2	Sídlo a právní forma Emitenta, země registrace a právní předpisy, podle nichž Emitent provozuje činnost	Sídlo Emitenta je Praha, Na Pankráci 1724/129, Praha 4, PSČ 140 00, IČ 25 08 33 25, zapsaná v obchodním rejstříku vedeném Městským soudem v Praze, oddíl B, vložka 4353 (dále jen "Emitent" nebo "společnost" nebo „banka“). Emitent byl založen dne 11.10.1996 podle právního řádu ČR. Právní formou emitenta je akciová společnost. Emitent se při své činnosti řídí českými právními předpisy, zejména zákonem č. 21/1992 Sb. o bankách, ve znění jiných předpisů (dále jen „Zákon o bankách“), zákonem 513/1991 Sb., obchodní zákoník, ve znění pozdějších předpisů (dále jen „Obchodní zákoník“) a předpisy upravujícími působení na bankovním a kapitálovém trhu.
B.4b	Popis známých trendů	Očekávání Sberbank CZ, a.s. ohledně budoucího vývoje jsou odvozena z očekávaného makroekonomického vývoje v České republice. Očekáváme delší období velmi nízkého růstu HDP či stagnace. Předpokládáme velmi pomalou domácí poptávku, spolu s nedostatkem ochoty investorů investovat. Dluhová krize v eurozóně bude po dobu několika let nadále ovlivňovat evropské ekonomiky. Úrokové sazby dosáhnou historických minim: pokles krátkodobých sazeb je následován rychlým poklesem také dlouhodobých úrokových sazeb. Nicméně, snížení úrokových sazeb centrálních bank nemusí být dostatečným impulsem pro hospodářský růst, stejně jako zvýšené regulační požadavky v EU nemusí omezit ochotu banky poskytovat úvěry a půjčky.
B.5	Popis skupiny	Sberbank CZ, a.s. je členem společnosti Sberbank a členem finanční skupiny Sberbank Europe AG (se sídlem Schwarzenbergplatz 3, A -1010 Vídeň, Rakousko). Hlavním a současně jediným akcionářem Sberbank Europe AG je Sberbank of Russia, veřejná akciová společnost (Sberbank) – se sídlem 19 Vavilova St., 117997 Moscow, Russia. Sberbank je největším bankovním ústavem v Rusku a ve východní Evropě. Většinovým akcionářem Sberbank je banka Bank of Russia s více než 50 % podílem hlasovacích akcií.
B.9	Prognóza nebo odhad zisku	Nepoužije se. Emitent se rozhodl do základního prospektu tyto údaje nezahrnout.

B.10	Popis povahy veškerých výhrad ve zprávě auditora	Nepoužije se. Zprávy auditora o ověření historických finančních údajů neobsahují žádné výhrady.																																																												
B.12	Vybrané hlavní historické finanční údaje	<p><i>Tento prvek byl doplněn o údaje k 30.9.2013.</i></p> <p>Následující tabulky uvádí přehled klíčových historických auditovaných nekonsolidovaných ekonomických ukazatelů pro finanční rok končící 31.12.2012 a 31.12.2011 a dále přehled klíčových tříčtvrtletních neauditovaných nekonsolidovaných ekonomických ukazatelů za období končící 30.9.2013 a 30.9.2012. Údaje ve „Výkazu zisku a ztráty“ k 30.9. 2012 a 2013 zahrnují období od 1.1. do 30.9. příslušného roku. Údaje jsou v souladu s účetními standardy IFRS a jsou uvedeny v miliónech Kč.</p> <table border="1"> <thead> <tr> <th><b>Výkaz zisku a ztráty</b></th> <th>30.9.2013</th> <th>31.12.2012</th> <th>30.9.2012</th> <th>31.12.2011</th> </tr> </thead> <tbody> <tr> <td>Čisté úrokové výnosy</td> <td>1 063</td> <td>1 290</td> <td>969</td> <td>1 299</td> </tr> <tr> <td>Výnosy z poplatků a provizí</td> <td>260</td> <td>386</td> <td>276</td> <td>371</td> </tr> <tr> <td>Provozní zisk</td> <td>162</td> <td>270</td> <td>308</td> <td>443</td> </tr> <tr> <td>Čistý zisk za úč. období</td> <td>130</td> <td>209</td> <td>242</td> <td>346</td> </tr> </tbody> </table> <table border="1"> <thead> <tr> <th><b>Rozvaha</b></th> <th>30.9.2013</th> <th>31.12.2012</th> <th>30.9.2012</th> <th>31.12.2011</th> </tr> </thead> <tbody> <tr> <td>Pohledávky za bankami</td> <td>7 820</td> <td>4 895</td> <td>6 067</td> <td>3 551</td> </tr> <tr> <td>Úvěry a půjčky klientům</td> <td>48 934</td> <td>45 944</td> <td>44 853</td> <td>41 611</td> </tr> <tr> <td>Závazky vůči bankám</td> <td>6 995</td> <td>6 927</td> <td>7 159</td> <td>8 72</td> </tr> <tr> <td>Závazky vůči klientům</td> <td>44 286</td> <td>41 642</td> <td>38 301</td> <td>31 763</td> </tr> <tr> <td>Vlastní kapitál celkem</td> <td>5 435</td> <td>5 310</td> <td>5 341</td> <td>5 401</td> </tr> <tr> <td>Bilanční suma</td> <td>65 048</td> <td>61 312</td> <td>57 153</td> <td>51 790</td> </tr> </tbody> </table> <p>Od data poslední zveřejněné ověřené účetní závěrky nedošlo k žádné negativní změně výhledů Emitenta. Od data poslední zveřejněné ověřené účetní závěrky nedošlo k významné změně v obchodní a finanční situaci Emitenta.</p>	<b>Výkaz zisku a ztráty</b>	30.9.2013	31.12.2012	30.9.2012	31.12.2011	Čisté úrokové výnosy	1 063	1 290	969	1 299	Výnosy z poplatků a provizí	260	386	276	371	Provozní zisk	162	270	308	443	Čistý zisk za úč. období	130	209	242	346	<b>Rozvaha</b>	30.9.2013	31.12.2012	30.9.2012	31.12.2011	Pohledávky za bankami	7 820	4 895	6 067	3 551	Úvěry a půjčky klientům	48 934	45 944	44 853	41 611	Závazky vůči bankám	6 995	6 927	7 159	8 72	Závazky vůči klientům	44 286	41 642	38 301	31 763	Vlastní kapitál celkem	5 435	5 310	5 341	5 401	Bilanční suma	65 048	61 312	57 153	51 790
<b>Výkaz zisku a ztráty</b>	30.9.2013	31.12.2012	30.9.2012	31.12.2011																																																										
Čisté úrokové výnosy	1 063	1 290	969	1 299																																																										
Výnosy z poplatků a provizí	260	386	276	371																																																										
Provozní zisk	162	270	308	443																																																										
Čistý zisk za úč. období	130	209	242	346																																																										
<b>Rozvaha</b>	30.9.2013	31.12.2012	30.9.2012	31.12.2011																																																										
Pohledávky za bankami	7 820	4 895	6 067	3 551																																																										
Úvěry a půjčky klientům	48 934	45 944	44 853	41 611																																																										
Závazky vůči bankám	6 995	6 927	7 159	8 72																																																										
Závazky vůči klientům	44 286	41 642	38 301	31 763																																																										
Vlastní kapitál celkem	5 435	5 310	5 341	5 401																																																										
Bilanční suma	65 048	61 312	57 153	51 790																																																										
B.13	Popis veškerých nedávných událostí specifických pro Emitenta	Od data posledního auditovaného finančního výkazu do data tohoto Základního prospektu nedošlo k žádné podstatné události specifické pro Emitenta, která by byla významná při hodnocení platební schopnosti Emitenta.																																																												
B.14	Závislost Emitenta na jiných subjektech ze skupiny	Informace o skupině jsou uvedeny v prvku B.5. Emitent není závislý na jiných společnostech ve skupině.																																																												
B.15	Hlavní činnosti Emitenta	Emitent je bankou s příslušnou licencí k poskytování služeb uvedených v § 1 odst. 1, 3, 5 a 7 Zákona o bankách, zejména k přijímání vkladů a poskytování úvěrů a k poskytování investičních služeb ve smyslu Zákona o bankách a Zákona o podnikání na kapitálovém trhu.																																																												
B.16	Ovládání Emitenta	Jediným akcionářem a osobou přímo ovládající Sberbank CZ, a.s. je Sberbank Europe AG se sídlem 1010 Wien, Schwarzenbergplatz 3, Rakousko.																																																												
B.17	Rating Emitenta a Dluhopisů	Nepoužije se. Emitentovi ani jeho dluhovým papírům nebyl přidělen rating.																																																												

**C. Cenné papíry**

C.1	Dluhopisový program a dluhopisy	<p>Dluhopisy budou vydávány v rámci Dluhopisového programu 2010 s maximálním objemem nesplacených dluhopisů 15 000 000 000,- Kč, s dobou trvání Dluhopisového programu 2010 10 let.</p> <p>Dluhopisy budou vydávány zaknihované a v jednotlivých Emisích, přičemž Dluhopisy tvořící jednu Emisi budou vždy vzájemně zastupitelné. Dluhopisy tvořící jednu Emisi mohou být vydávány v jedné nebo několika tranších či průběžně. Specifické podmínky každé Emise budou obsaženy v příslušném Emisním dodatku. Dluhopisy vydávané v rámci Dluhopisového programu 2010 budou vydány jako cenné papíry na doručitele. Kód ISIN bude přidělen Centrálním depozitářem cenných papírů, a.s., se sídlem Praha 1, Rybná 14, PSČ: 110 05, IČO: 25081489 (dále jen „Centrální depozitář“), a to pro každou jednotlivou emisi vydávanou v rámci tohoto Dluhopisového programu 2010. Informace o přiděleném kódu ISIN, případně jiném identifikujícím údaji ve vztahu k Dluhopisům a Kupónům (budou-li vydávány) bude uvedena v příslušném Emisním dodatku.</p>
-----	---------------------------------	---

C.2	Měna emise	Dluhopisy mohou být denominovány v Kč, případně i jiné měně, která bude specifikována v příslušném Emisním dodatku.
C.5	Převoditelnost Dluhopisů	Převoditelnost Dluhopisů a/nebo Kupónů (jsou-li vydávány) není omezena. Převody Dluhopisů však mohou být pozastaveny v souvislosti se splacením či předčasným splacením Dluhopisů.
C.8	Popis práv spojených s Dluhopisy	Práva a povinnosti Emitenta plynoucí z Dluhopisů upravují emisní podmínky Dluhopisů. S Dluhopisy je spojeno zejména právo na výplatu jmenovité hodnoty ke dni jejich splatnosti a právo na výnos z Dluhopisů. Jmenovitá hodnota může být splatná i po částech, je-li to uvedeno v příslušném Emisním dodatku. S Dluhopisy je dále spojeno právo žádat v Případech neplnění závazků a v dalších Zákonem o dluhopisech vymezených případech předčasného splacení Dluhopisů. S Dluhopisy je též spojeno právo účastnit se a hlasovat na schůzích Vlastníků Dluhopisů v případech, kdy je taková schůze svolána v souladu se Zákonem o dluhopisech, resp. emisními podmínkami Dluhopisů. Dluhopisy vydané v rámci jednotlivých emisí Dluhopisového programu 2010 (a veškeré platební závazky Emitenta vůči Vlastníkům Dluhopisů, případně Vlastníkům Kupónů, jsou-li vydávány, vyplývající z Dluhopisů, případně z Kupónů) zakládají přímé, obecné, nezajištěné, nepodmíněné a nepodřízené závazky Emitenta, které jsou a budou co do pořadí svého uspokojení rovnocenné (pari passu) jak mezi sebou navzájem, tak i alespoň rovnocenné vůči všem dalším současným i budoucím nepodřízeným a nezajištěným závazkům Emitenta, s výjimkou těch závazků Emitenta u nichž stanoví jinak kogentní ustanovení obecně závazných právních předpisů nebo příslušný Emisní dodatek.
C.9	Výnos Dluhopisů	Úroková sazba Dluhopisů s pevnou úrokovou sazbou bude uvedena v příslušném Emisním dodatku. Dluhopisy s pohyblivou úrokovou sazbou budou úročeny pohyblivou úrokovou sazbou odpovídající příslušné Referenční sazbě zvýšené nebo snížené o příslušnou Marži (je-li relevantní). Referenční sazba a Marže budou specifikovány v příslušném Emisním dodatku. Při výpočtu úrokové sazby bude Emitent vycházet z následujícího vzorce: $X = R [+ - M],$ přičemž proměnné užití ve vzorci mají následující význam: X ..... sazba pro příslušné Výnosové období; M ..... marže pro příslušné Výnosové období; R ..... Referenční sazba pro příslušné Výnosové období. Dluhopisy s výnosem na bázi diskontu nejsou úročeny. Výnos z takových Dluhopisů je představován rozdílem mezi jmenovitou hodnotou Dluhopisu a jeho nižším emisním kurzem. Emisní kurz jakýchkoli Dluhopisů vydaných během Emisní lhůty po Datu emise bude vždy určen Emitentem tak, aby zohledňoval převažující aktuální podmínky na trhu. Tam, kde je to relevantní, bude k částce emisního kurzu jakýchkoli Dluhopisů vydaných po Datu emise dále připočten odpovídající alikvotní úrokový výnos. Dny výplaty úroků budou uvedeny v příslušném Emisním dodatku. Den konečné splatnosti Dluhopisů příslušné emise bude uveden v příslušném Emisním dodatku.
C.10	Derivátová složka platby úroku	Dluhopisy emitenta nebudou zahrnovat derivátovou složku úrokového výnosu
C.11	Přijetí Dluhopisů na regulovaný či jiný rovnocenný trh	Emitent může požádat o přijetí Dluhopisů k obchodování na regulovaném trhu BCPP nebo na jiném regulovaném trhu cenných papírů nebo mnohostranném obchodním systému pro každou jednotlivou emisi vydávanou v rámci Dluhopisového programu 2010, příp. o přijetí Dluhopisů k obchodování na regulovaném trhu cenných papírů nebo mnohostranném obchodním systému nepožádá. Konkrétní regulovaný trh či mnohostranný obchodní systém nebo skutečnost, že Emitent nehodlá požádat o přijetí Dluhopisů k obchodování na žádném regulovaném trhu cenných papírů či v mnohostranném obchodním systému bude uvedeno v příslušném Emisním dodatku.

**D. Rizika**

D.2	Hlavní rizika specifická pro Emitenta	Rizikové faktory vztahující se k Emitentovi zahrnují především následující faktory: <ul style="list-style-type: none"> <li>- úvěrové riziko je spojeno s neschopností dlužníka splnit podmínky úvěrové smlouvy</li> <li>- rizikem likvidity se rozumí riziko, že banka ztratí schopnost dostát svým finančním závazkům v době, kdy se stanou splatnými nebo nebude schopna financovat svá aktiva</li> </ul>
-----	---------------------------------------	---



		<ul style="list-style-type: none"> <li>- úrokové, měnové a kapitálové riziko představuje riziko potenciálních ztrát, které může banka utrpět v důsledku změn úrokových sazeb, změn devizových kurzů, změn kurzů akcií na kapitálovém trhu či změn cen jiných aktiv</li> <li>- operační riziko představuje potenciaální riziko ztráty vlivem nedostatků či selhání vnitřních postupů, lidského faktoru, systémů nebo vnějších událostí včetně rizika ztráty v důsledku porušení či nenaplnění právních norem.</li> </ul>
D.3	Hlavní rizika specifická pro Dluhopisy	<p>Rizikové faktory vztahující se k Dluhopisům zahrnují především následující faktory:</p> <ul style="list-style-type: none"> <li>- riziko vysokého objemu závazků Emitenta</li> <li>- riziko změny hodnoty zástavního práva k nemovitostem, které slouží k zajištění hypotečních úvěrů použitých pro řádné krytí</li> <li>- likviditu obchodování s Dluhopisy nelze odhadnout</li> <li>- změna právních předpisů může ovlivnit hodnotu Dluhopisů</li> <li>- změny ratingu</li> <li>- návratnost investic do Dluhopisů je ovlivněna možnými poplatky s nimi souvisejícími</li> <li>- investiční aktivity některých investorů jsou omezeny zákonem či kontrolními orgány</li> <li>- riziko předčasného splacení či úplného nebo částečného nesplacení dluhopisů nebo jejich výnosů</li> <li>- rizika spojená s různými druhy Dluhopisů vyplývající z pohybu úrokových sazeb či snížení hodnoty Dluhopisu.</li> </ul>

**E. Nabídka**

E.2b	Důvody nabídky použití výnosů	Dluhopisy jsou vydávány za účelem zajištění finančních prostředků pro uskutečňování podnikatelské činnosti Emitenta včetně poskytování Hypotečních úvěrů.
E.3	Popis podmínek nabídky	<p>Dluhopisy mohou být nabízeny v rámci veřejné nabídky cenných papírů podle § 34 a násl. Zákona o podnikání na kapitálovém trhu, případně mohou být nabízeny na základě neveřejného umístění. Způsob nabídky Dluhopisů je vždy stanoven v příslušném Emisním dodatku.</p> <p>Dluhopisy budou nabídnuty k úpisu a koupi v České republice zejména kvalifikovaným nebo profesionálním investorům (domácím a zahraničním) v souladu s příslušnými právními předpisy prostřednictvím Emitenta. Případným zájemcům (zejména privátním a retailovým) mohou být Dluhopisy nabídnuty v kterémkoli Platebním místě po jejich vydání v rámci sekundárního trhu.</p> <p>Emitent bude při primárním úpisu do data emise nabízet Dluhopisy za emisní kurz uvedený v Emisním dodatku. Emitent zamýšlí Dluhopisy na sekundárním trhu kupovat nebo též případně prodávat (pokud dojde mezi Emitentem a jakoukoliv osobou k dohodě o koupi/prodeji Dluhopisů) za tržní cenu Dluhopisů v den koupě/prodeje Dluhopisů, případně za jinou cenu, na které se dohodne s osobou, se kterou smlouvu o převodu Dluhopisů uzavře.</p> <p>Emisní cena bude po Datu emise uveřejněna na webových stránkách Emitenta.</p>
E.4	Zájem fyzických a právnických osob zúčastněných v Emisi/nabídce	<p>Pokud není v příslušném Emisním dodatku uvedeno jinak, neexistuje žádný jiný zájem fyzických či právnických osob na emisi či nabídce Dluhopisů kromě zájmu Emitenta, který by byl podstatný pro tuto emisi Dluhopisů.</p> <p>Emitent může vést evidenci vlastníků Dluhopisů.</p>
E.7	Odhad nákladů účtovaných investorovi	Každý investor, který u Emitenta upíše či koupí Dluhopisy, bude hradit běžné poplatky spojené s nabytím Dluhopisů dle aktuálního sazebníku Emitenta k datu obchodu. Sazebník je uveřejněn na webových stránkách Emitenta. Náklady spojené s nabídkou Dluhopisů budou vždy uvedeny v příslušném Emisním dodatku.

## D. Hypoteční bankovníctví

### 4. Krytí pohledávek z dluhopisů

Tabulky informující o hypotečních úvěrech byly změněny na aktuální údaje k 31.12.2013.

V následujících tabulkách je uvedena podrobnější struktura a členění hypotečních úvěrů. Není-li uvedeno jinak, jsou údaje týkající se hypotečních úvěrů způsobilých podle zákona ke krytí pohledávek z dluhopisů platné k 31.12.2013. Údaje v Kč jsou uvedeny v tisících Kč a zaokrouhleny.

Hypoteční úvěry podle sektorů a účelu HÚ

	Rezidenti a nerezidenti celkem	Domácnosti obyvatelstvo (rezidenti a nerezidenti)	Domácnosti živnosti (rezidenti a nerezidenti)	Rezidenti a nerezidenti bez domácností celkem
Hypoteční úvěry - celkem	25 384 364	10 703 592	942 112	13 738 660
Hypoteční úvěry - k financování nemovitostí na bydlení	10 150 625	9 671 110	351 620	127 895
Hypoteční úvěry - k financování nemovitostí ostatních	90 185	0	38	90 147
Hypoteční úvěry - spotřebitelské	573 010	573 010		
Hypoteční úvěry - ostatní (vč. neúčelových) *	14 570 544	459 472	590 455	13 520 618

\* - ve Sberbank CZ, a.s. jsou to především investiční úvěry pro firemní klientelu

Hodnota zastavených nemovitostí podle sektorů a účelu HÚ

	Rezidenti a nerezidenti celkem	Domácnosti obyvatelstvo (rezidenti a nerezidenti)	Domácnosti živnosti (rezidenti a nerezidenti)	Rezidenti a nerezidenti bez domácností celkem
Hodnota zast.nemovitostí - k HÚ celkem	39 836 280	14 790 356	1 420 845	23 625 079
Hodnota zast.nemovitostí - k HÚ k finan.nemovit.na bydlení	13 610 030	12 844 474	558 829	206 728
Hodnota zast.nemovitostí - k HÚ k finan.nemovit.ostatních	243 279	0	1 080	242 199
Hodnota zast.nemovitostí - k HÚ spotřebitelským	1 255 305	1 255 305		
Hodnota zast.nemovitostí - k HÚ ostatním (vč.neúčelových)	24 727 665	690 577	860 936	23 176 152

Řádné krytí hypotečních zástavních listů pohledávkami z hypotečních úvěrů

	Celkem
Zástavní hodnota zastavených nemovitostí	26 596 638
Nesplacené pohledávky z HÚ ke krytí (aktuální výše) - jistina	12 753 597
Nesplacené pohledávky z HÚ ke krytí (aktuál.výše) - příslušenství	12 540
Nesplacené pohledávky z HÚ ke krytí (po ocenění) - jistina	12 719 388
Nesplacené pohled.z HÚ ke krytí (po ocenění) - příslušenství	12 071

Realizované emise hypotečních zástavních listů ve Sberbank CZ, a.s.

ISIN	Objem vydaných HZL	Objem HZL v oběhu (jistina)	Naběhlý úrokový výnos	Závazky z HZL celkem
Celkem	4 400 000	4 170 530	33 669	4 204 199
CZ0002001688	800 000	800 000	1 531	801 531
CZ0002002116	500 000	494 460	5 011	499 471
CZ0002002199	500 000	499 180	12 636	511 816
CZ0002002298	300 000	254 090	1 098	255 188
CZ0002002454	500 000	494 690	3 590	498 280
CZ0020002611	1 000 000	1 000 000	7 111	1 007 111
CZ0020003254	800 000	628 110	2 693	630 803

**E. SBERBANK CZ, a.s.**
**E2. Další informace o Emitentovi**
**1. Základní kapitál**

K datu tohoto Základního prospektu základní kapitál Sberbank CZ, a.s., činí 2.005.380.000,- Kč a je plně splacen. Je rozdělen do 401 076 ks kmenových akcií na jméno ve jmenovité hodnotě 5 000,- Kč, všechny akcie mají podobu zaknihovanou.

*Dle předpokládaného rozhodnutí jediného akcionáře bude základní kapitál navýšen v prvním pololetí 2014 přibližně o 2,1 miliardy Kč.*

**3. Dluhopisy vydané Emitentem**

*Údaje byly doplněny o nové informace k 19.2.2014.*

Níže uvedená tabulka obsahuje přehled vydaných a nesplacených dluhopisů a hypotečních zástavních listů Sberbank CZ, a.s. k datu tohoto Základního prospektu.

ISIN	Datum emise	Datum splatnosti	Objem	Trh	Podoba
CZ0002001688	18.12.2007	18.12.2017	800 mil. Kč	neveřejný	Zaknihovaná
CZ0002002116	27.10.2009	27.10.2014	500 mil. Kč	neveřejný	Zaknihovaná
CZ0002002199	19.05.2010	19.05.2016	500 mil. Kč	neveřejný	Zaknihovaná
CZ0002002298	24.03.2011	24.03.2015	300 mil. Kč	neveřejný	Zaknihovaná
CZ0002002454	22.03.2012	22.03.2017	500 mil. Kč	BCPP	Zaknihovaná
CZ0020002611	11.10.2012	11.10.2016	1000 mil. Kč	BCPP	Zaknihovaná
CZ0020003254	24.10.2013	24.10.2018	1000 mil. Kč	BCPP	Zaknihovaná

**E3. Údaje o činnosti Emitenta**

*Údaje v tabulkách byly doplněny o nové informace k 30.9.2013.*

**2. Obchodní síť Sberbank CZ, a.s.**

Sberbank CZ, a.s. k datu tohoto Základního prospektu disponuje 23 pobočkami umístěnými po celém území ČR. Do konce roku 2014 se předpokládá rozšíření sítě Sberbank CZ, a.s. až na 46 poboček.

**3. Tržby za poslední účetní období**

údaje jsou v milionech Kč	31.12.2011	30.9.2012	31.12.2012	30.9.2013
Výnosy z úroků a podobné výnosy	1 975	1 529	2 033	1 612
Výnosy z poplatků a provizí	465	335	464	334
Zisk nebo ztráta z finančních operací	-35	9	8	24
Ostatní provozní výnosy	1	2	3	3
Rozpuštění opravných položek a rezerv k pohledávkám a zárukám, výnosy z dříve odepsaných pohledávek	185	137	137	168
Výnosy celkem	2 591	2 012	2 645	2 141

**4. Údaje o hlavních investicích uskutečněných v běžném účetním období a předcházejících účetních obdobích včetně investic do cenných papírů jiných Emitentů**

údaje jsou v milionech Kč

Druh investice	31.12.2011	30.9.2012	31.12.2012	30.9.2013
Software	23	11	24	28
Stavební investice a pozemky	1	0	1	43
Inventář	6	4	8	28
Přístroje a zařízení	64	6	13	22
Nedokončené investice	6	7	13	18
Dlouhodobý hmotný a nehmotný majetek	100	28	59	139



Stav cenných papírů	31.12.2011	30.9.2012	31.12.2012	30.9.2013
Dluhopisy	2 974	2 116	2 579	3 010
Akcie	0	0	0	0
Celkem	2 974	2 116	2 579	3 010

Stavební investice byly vynaloženy na budování pobočkové sítě Emitenta. Pořízené přístroje a zařízení byly zejména počítačová a další kancelářská a bankovní technika. V současnosti Emitent uskutečňuje investice do dalšího rozšíření pobočkové sítě. Investice do dlouhodobého hmotného a nehmotného majetku uskutečňuje Emitent z vlastních zdrojů.

Více jak 90% portfolia cenných papírů v držení Emitenta jsou bezpečné investice do státních dluhopisů ČR a státních pokladničních poukázek ČR.

## E4. Vybrané finanční ukazatele

Údaje v tabulkách byly doplněny o nové informace k 30.9.2013.

Účetní závěrky zpracované v souladu s mezinárodními standardy, včetně výkazu cash flow, za rok 2011 a 2012 jsou k nahlédnutí na internetových stránkách a v sídle Emitenta. V Základním prospektu jsou zařazeny formou odkazu v seznamu použitých definic, pojmů, zkratk a odkazů. Obdobné platí i pro čtvrtletní údaje uvedené i za rok 2012 a 2013.

### 1. Výkaz zisku a ztráty za poslední období

údaje dle IFRS jsou v milionech Kč	30.9.2013	31.12.2012	30.9.2012	31.12.2011
Výnosy z úroků a podobné výnosy	1 612	2 033	1 529	1 975
Náklady na úroky a podobné náklady	-549	-743	-560	-676
<b>Čisté úrokové výnosy</b>	<b>1 063</b>	<b>1 290</b>	<b>969</b>	<b>1 299</b>
Výnosy z poplatků a provizí	334	464	335	465
Náklady na poplatky a provize	-74	-78	-59	-94
<b>Čisté výnosy z poplatků a provizí</b>	<b>260</b>	<b>386</b>	<b>276</b>	<b>371</b>
Čistý zisk z obchodování	26	23	5	8
Ztráty ze snížení hodnoty úvěrů	-346	-445	-223	-305
Rezervy	3	-2	1	41
Správní náklady	-799	-930	-681	-890
Ostatní provozní výnosy	8	4	2	1
Ostatní provozní náklady	-53	-56	-41	-82
<b>Provozní zisk</b>	<b>162</b>	<b>270</b>	<b>308</b>	<b>443</b>
Zisk před daní z příjmů	162	270	308	443
Daň z příjmů	-32	-61	-66	-97
<b>Čistý zisk za účetní období</b>	<b>130</b>	<b>209</b>	<b>242</b>	<b>346</b>

### 2. Rozvaha za poslední období

údaje jsou v milionech Kč	30.9.2013	31.12.2012	30.9.2012	31.12.2011
Pokladní hotovost a vklady u centrálních bank	4 542	7 196	3 443	3 222
Pohledávky za bankami	7 820	4 894	6 067	3 551
Úvěry a půjčky klientům	48 934	45 944	44 853	41 611
Derivátové finanční nástroje	258	283	292	31
Kapitálové nástroje k obchodování	0	0	0	0
Dluhové cenné papíry k obchodování	31	265	299	265
Investiční cenné papíry:				
- realizovatelné	2 916	2 253	1 754	2446
- úvěry a pohledávky	63	61	63	61
- držené do splatnosti	0	0	0	201
Nehmotná aktiva	108	110	103	113

Pozemky, budovy a zařízení	253	193	188	205
Odložená daňová pohledávka	40	13	15	29
Ostatní aktiva	77	68	75	55
Pohledávka ze splatné daně	6	32	1	0
<b>Aktiva celkem</b>	<b>65 048</b>	<b>61 312</b>	<b>57 153</b>	<b>51 790</b>
Závazky vůči bankám	6 995	6 927	7 159	8 722
Závazky vůči klientům	44 286	41 642	38 301	31 763
Derivátové finanční nástroje	233	276	287	25
Závazky z emitovaných dluhových CP	7 082	6 493	5 103	5 053
Ostatní závazky	726	376	679	508
Rezervy	32	35	31	33
Splatná daň z příjmů	0	0	0	25
Podřízené závazky	259	253	252	260
<b>Závazky celkem</b>	<b>59 613</b>	<b>56 002</b>	<b>51 812</b>	<b>46 389</b>
Základní kapitál	2 005	2 005	2 005	2 005
Emisní ážio	2 695	2 695	2 695	2 695
Zákonný rezervní fond	120	110	110	93
Kumulované zisky nevykázané ve výkazu zisku a ztráty	4	8	6	-38
Nerozdělený zisk	611	492	525	646
<b>Vlastní kapitál celkem</b>	<b>5 435</b>	<b>5 310</b>	<b>5 341</b>	<b>5 401</b>
<b>Závazky a vlastní kapitál celkem</b>	<b>65 048</b>	<b>61 312</b>	<b>57 153</b>	<b>51 790</b>

### 3. Přehled o změnách vlastního kapitálu za poslední období

údaje jsou v milionech Kč	Základní kapitál	Emisní ážio	Rezervní fondy	Nerozdělený zisk	Fondy z přecenění	Vlastní kapitál celkem
<b>Zůstatek k 31. prosinci 2012</b>	<b>2 005</b>	<b>2 695</b>	<b>110</b>	<b>492</b>	<b>8</b>	<b>5310</b>
Čistý zisk účetní období				143		143
Dividendy						0
Převody do fondů			10	-10		0
Emise akcií						0
Ostatní změny					-13	-13
<b>Zůstatek k 30. červnu 2013</b>	<b>2 005</b>	<b>2 695</b>	<b>120</b>	<b>625</b>	<b>-13</b>	<b>5 432</b>
Čistý zisk účetní období				-14		-14
Dividendy						
Převody do fondů						
Emise akcií						
Ostatní změny					17	17
<b>Zůstatek k 30. září 2013</b>	<b>2 005</b>	<b>2 695</b>	<b>120</b>	<b>611</b>	<b>4</b>	<b>5 435</b>

## E5. Orgány společnosti

Údaje byly doplněny o nové informace k 19.2.2014.

### 2. Představenstvo

Představenstvo je statutárním orgánem společnosti, jenž řídí její činnost, jedná jejím jménem a zastupuje společnost navenek. Je zodpovědné za organizaci činnosti společnosti a vykonává práva zaměstnavatele.

O všech jednáních a hlasování představenstva se pořizuje zápis, který se archivuje po celou dobu trvání společnosti.

Funkční období členů představenstva je a trvá od zvolení do ukončení čtvrté valné hromady, která rozhodovala o roční účetní závěrce za čtvrtý obchodní rok, následující po volbě. Obchodní rok, ve kterém proběhla volba představenstva není do této lhůty započítáván. Dozorčí rada může rozhodnout o kratším funkčním období. Znovuzvolení je přípustné. V průběhu funkčního období může dozorčí rada jednotlivé členy představenstva odvolávat.

Při předčasném ukončení funkčního období se musí provést náhradní volba. Představenstvo se k datu tohoto Základního prospektu skládá z pěti členů. Předsedu představenstva volí na návrh dozorčí rady jeho členové.

Členové představenstva jsou zároveň vrcholovým managementem.

**Členové představenstva:****Vladimír ŠOLC**

předseda představenstva

Datum narození: 16. 9. 1971

Bydliště: Praha 5, Smíchov, Fráni Šrámka 2225/8, PSČ 150 00

Vzdělání: VŠ

Datum nástupu do funkce: 1. 8. 2013

Praxe/Zkušenosti: bankovní praxe - 15 let, praxe ve vedoucí pozici - 12 let

Funkce u Emitenta: Generální ředitel a vedoucí rezortu 005

Členství v orgánech jiných společností: Není členem orgánů jiných společností.

**Frank GUTHAN**

člen představenstva

Datum narození: 13.8.1964

Bydliště: Praha 2, Vinohrady, Mánesova 1133/47, PSČ 120 00

Vzdělání: VŠ

Datum nástupu do funkce: 1. 3.2012

Praxe/Zkušenosti: bankovní praxe - 21 let, praxe ve vedoucí pozici - 19 let

Funkce u Emitenta: vedoucí rezortu 003

Členství v orgánech jiných společností: Není členem orgánů jiných společností.

**Jiří ANTOŠ**

člen představenstva

Datum narození: 7. 9. 1972

Bydliště: Blatná, B.Němcové 1396, PSČ 388 01

Vzdělání: VŠ

Datum nástupu do funkce: 11. 8. 2013

Praxe/Zkušenosti: bankovní praxe – 15 let, praxe ve vedoucí pozici – 15 let

Funkce u Emitenta: vedoucí rezortu 001

Členství v orgánech jiných společností: majitel a jednatel spol. Branchpro, s.r.o., spol. nevykonává činnost od roku 2010, bude zlikvidována z důvodu nečinnosti v roce 2014.

**Martin MURÁNSKY**

člen představenstva

Datum narození: 11.1.1973

Bydliště: Šumavská 1094/3, Vinohrady, 120 00 Praha 2

Vzdělání: VŠ

Datum nástupu do funkce: 1. 10.2013

Praxe/Zkušenosti: bankovní praxe – 18 let, praxe ve vedoucí pozici – 13 let

Funkce u Emitenta: vedoucí rezortu 002

Členství v orgánech jiných společností: Není členem orgánů jiných společností.

**Karel SOUKENÍK**

člen představenstva

Datum narození: 11.8.1973

Bydliště: Starosuchdolská 61/11, Suchdol, 165 00 Praha 6

Vzdělání: VŠ

Datum nástupu do funkce: 1. 10.2013

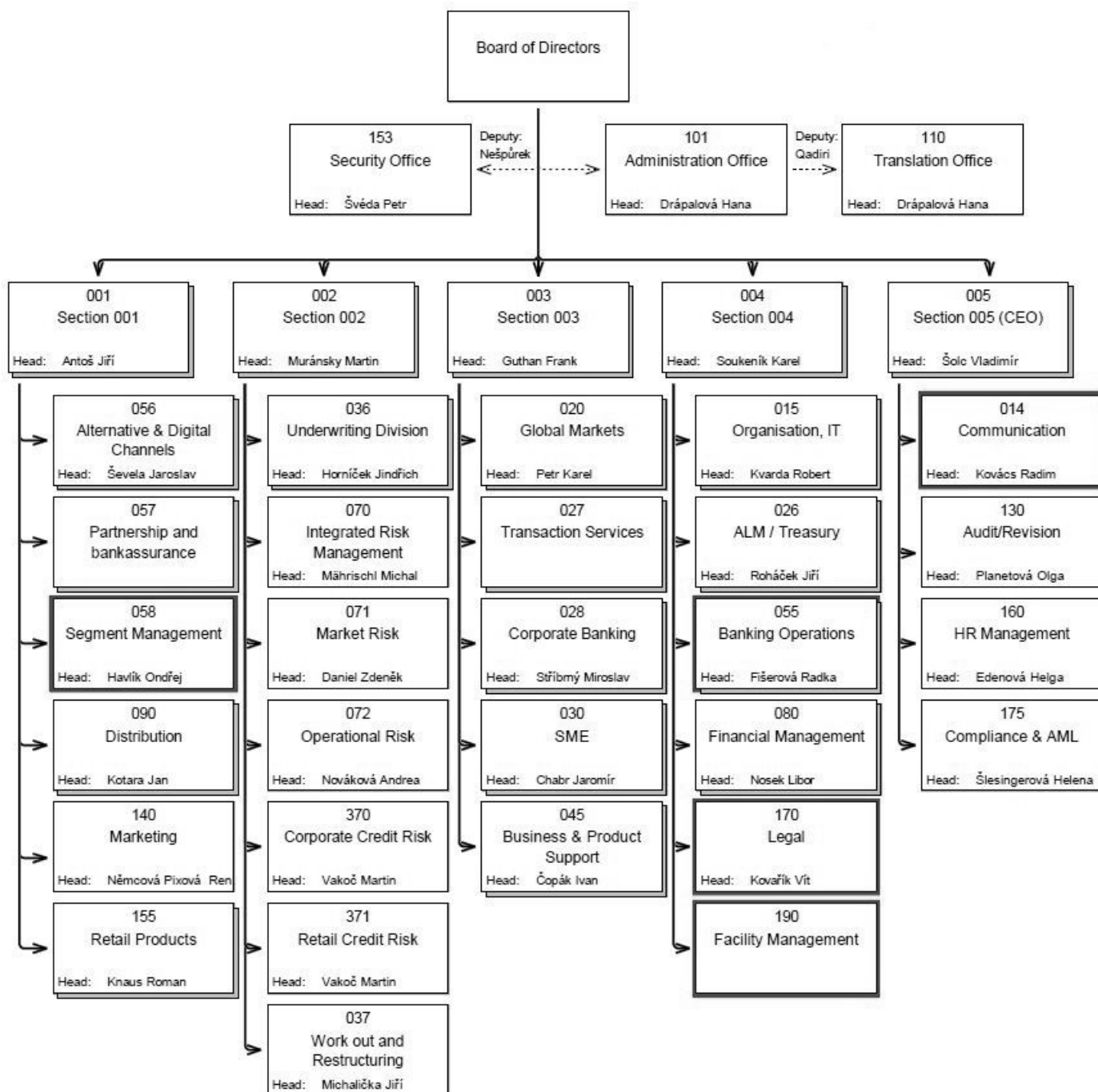
Praxe/Zkušenosti: bankovní praxe – 9 let, praxe ve vedoucí pozici – 8 let

Funkce u Emitenta: vedoucí rezortu 004

Členství v orgánech jiných společností: Není členem orgánů jiných společností.

**5. Organizační struktura Sberbank CZ, a.s.**

Organizační struktura platná k datu tohoto Základního prospektu:


**Seznam použitých odkazů**

Pro účely Základního prospektu jsou použity následující odkazy včetně elektronické adresy svého výskytu:

**Informace o Emitentovi k 30.9.2013.** <http://www.Sberbankcz.cz/> O bance- Výroční zpráva a hospod. výsledky -  
 Informace o Sberbank CZ, a.s., k 30. 9. 2013 (tento odkaz se týká jen účetních údajů uvedených na str. 14-18,  
 které nejsou ověřeny a nebyly přezkoumány.)