



## **Dluhopisový program v maximálním objemu nesplacených hypotečních zástavních listů 15 000 000 000 Kč s dobou trvání programu 10 let**

Tento dokument představuje základní prospekt (dále jen "Základní prospekt") pro hypoteční zástavní listy (dále jen "Dluhopisy" nebo "HZL") vydávané v rámci dluhopisového programu (dále jen "Dluhopisový program") společností Volksbank CZ, a.s. se sídlem v Praze, Na Pankráci 1724/129, Praha 4, PSČ 140 00, IČ 25 08 33 25, zapsaná v obchodním rejstříku vedeném Městským soudem v Praze, oddíl B, vložka 4353 (dále jen "Emitent"). Na základě Dluhopisového programu je Emitent oprávněn vydávat v souladu s obecně závaznými právními předpisy jednotlivé emise Dluhopisů (dále jen "Emise"). Celková jmenovitá hodnota všech vydaných a nesplacených Dluhopisů vydaných v rámci tohoto Dluhopisového programu nesmí k žádnému okamžiku překročit 15 000 000 000 Kč. Doba trvání Dluhopisového programu, během které může Emitent vydávat jednotlivé emise Dluhopisů v rámci programu, činí 10 let.

Pro každou Emisi připraví Emitent zvláštní dokument (dále jen "Emisní dodatek"), který bude obsahovat doplněk Dluhopisového programu, tj. doplněk společných emisních podmínek Dluhopisového programu pro takovou Emisi (dále jen "Doplněk dluhopisového programu"). V Doplněku dluhopisového programu bude zejména určena jmenovitá hodnota a počet Dluhopisů tvořících danou Emisi, datum emise Dluhopisů a způsob jejich vydání, výnos Dluhopisů dané Emise a jejich emisní kurz, data výplaty výnosů Dluhopisů a data nebo datum splatnosti jejich jmenovité hodnoty, jakož i další podmínky Dluhopisů dané Emise, které buď nejsou upraveny v rámci společných emisních podmínek Dluhopisového programu v kapitole "Společné emisní podmínky dluhopisů" v tomto Základním prospektu nebo budou pro takovou Emisi upraveny odlišně od společných emisních podmínek Dluhopisového programu uvedených v tomto Základním prospektu. Rozhodne-li Emitent, že požádá o přijetí kterékoli Emise dluhopisů k obchodování na regulovaném trhu cenných papírů k datu vydání nebo budou-li Dluhopisy umístěovány formou veřejné nabídky, bude Emisní dodatek obsahovat též tzv. konečné podmínky Emise (dále jen "Konečné podmínky"), tak aby Emisní dodatek spolu s tímto Základním prospektem tvořily prospekt příslušné Emise.

Emitent bude tento Základní prospekt průběžně aktualizovat, a to formou dodatků k Základnímu prospektu. Každý takový dodatek bude schválen Českou národní bankou (dále také jen "ČNB") a uveřejněn tak, aby každá Emise, která bude veřejně nabízena nebo o přijetí které bude požádáno na regulovaném trhu, byla nabízena, resp. o přijetí bylo žádáno, na základě aktuálního prospektu cenného papíru. Bude-li v Emisním dodatku uvedeno, že Dluhopisy příslušné Emise mají být kótované cenné papíry, je úmyslem Emitenta požádat o jejich přijetí k obchodování na Burze cenných papírů Praha, a.s. (dále také jen "BCPP"), případně na jiném veřejném trhu cenných papírů, který by BCPP nahradil. Konkrétní trh BCPP, na který mohou být Dluhopisy přijaty k obchodování, bude upřesněn v Emisním dodatku příslušné Emise. V Emisním dodatku může být rovněž uvedeno, že Dluhopisy budou obchodovány na jiném regulovaném trhu cenných papírů nebo nebudou obchodovány na žádném regulovaném trhu cenných papírů.

Společné emisní podmínky Dluhopisového programu uvedené v tomto Základním prospektu, které jsou a budou stejné pro všechny Emise Dluhopisů vydávané v rámci tohoto Dluhopisového programu (dále jen "Emisní podmínky"), byly schváleny rozhodnutím České národní banky ze dne 22.2.2010 č.j. 2010/1613/570, které nabylo právní moci dne 23.2.2010. Tento Základní prospekt byl vyhotoven dne 5.1.2010. Základní prospekt byl schválen rozhodnutím České národní banky ze dne 22.2.2010, č.j. 2010/1613/570 ke sp.zn. Sp/2010/28/572, které nabylo právní moci dne 23.2.2010.

## OBSAH

A.	SHRNUTÍ	3
B.	RIZIKOVÉ FAKTORY	7
C.	SPOLEČNÉ EMISNÍ PODMÍNKY DLUHOPISŮ	10
	C1. VZOR EMISNÍHO DODATKU KONEČNÝCH PODMÍNEK	21
D.	HYPOTEČNÍ BANKOVNICTVÍ	24
E.	VOLKSBANK CZ, A.S.	27
	E1. ZÁKLADNÍ ÚDAJE O EMITENTOVÍ	27
	E2. DALŠÍ INFORMACE O EMITENTOVÍ	28
	E3. ÚDAJE O ČINNOSTI EMITENTA	30
	E4. VYBRANÉ FINANČNÍ UKAZATELE	32
	E5. ORGÁNY SPOLEČNOSTI	35
	E6. ÚDAJE O VÝVOJI ČINNOSTI EMITENTA	40
F.	SEZNAM POUŽITÝCH DEFINIC, POJMŮ, ZKRATEK A ODKAZŮ	46

## A. SHRUTÍ

Shrnutí představuje úvod k Základnímu prospektu.

### 1. Shrnutí týkající se Emitenta

Firma emitenta je Volksbank CZ, a.s. se sídlem v Praze, Na Pankráci 1724/129, Praha 4, PSČ 140 00, IČ 25 08 33 25, zapsaná v obchodním rejstříku vedeném Městským soudem v Praze, oddíl B, vložka 4353 (dále jen "Emitent" nebo "společnost" nebo „banka“). Emitent byl založen dne 11.10.1996 podle právního řádu ČR. Právní formou emitenta je akciová společnost.

Orgány společnosti jsou valná hromada akcionářů jako nejvyšší orgán, představenstvo, dozorčí rada a výbor pro audit. Představenstvo Volksbank CZ, a.s. má celkem čtyři členy. Dozorčí radu tvoří šest členů; dva z nich jsou zástupci zaměstnanců. Výbor pro audit má tři členy.

Předmětem podnikání Volksbank CZ, a.s. jsou bankovní obchody a finanční služby všeho druhu dle § 1 odst. 1 písm. a), b) a § 1 odst. 3 písm. a) - o) zákona č. 21/1992 Sb., o bankách, ve znění pozdějších předpisů, a to v rozsahu uvedeném v bankovní licenci vydané Českou národní bankou dne 24.5.2004 č.j. 2004/1742/520 dle shora uvedeného zákona.

Majoritním akcionářem Volksbank CZ, a.s. je Volksbank International AG se sídlem 1220 Wien, Saturn Tower, Leonard-Bernstein-Straße 10,, Rakousko.

Historické finanční údaje vycházejí z účetních závěrek za účetní období končící 31.12.2007 a jsou ověřeny auditorem, kterým je PricewaterhouseCoopers Audit, s.r.o.. Kateřinská 40/466, Praha 2, 120 00. Historické finanční údaje vycházejí z účetních závěrek za účetní období končící 31.12.2008 a jsou ověřeny auditorem, kterým je KPMG Česká republika Audit, s.r.o.. Pobřežní 648/1a, Praha 8, 186 00.

Od data posledního auditovaného finančního výkazu do data tohoto Základního prospektu nedošlo k žádné podstatné změně finanční situace Emitenta či finanční skupiny Emitenta, která by byla významná v souvislosti s vydáním Dluhopisů.

Emitent není účastníkem jakýchkoliv soudních či arbitrážních řízení, které by mohly mít podstatný dopad na jeho ekonomickou situaci.

Následující tabulky uvádí přehled klíčových historických auditovaných nekonsolidovaných ekonomických ukazatelů pro finanční rok končící 31.12.2008 a 31.12.2007. Údaje jsou v souladu s účetními standardy IFRS a jsou uvedeny v miliónech Kč. Údaje k 30.9.2009, 30.6.2009, 30.9.2008 a 30.6.2008 nejsou auditovány a jsou nekonsolidované.

<b>Výkaz zisků a ztrát</b>	30.9.2009	30.6.2009	2008	30.9.2008	30.6.2008	2007
Čisté úrokové výnosy	856	570	1 332	988	638	969
Výnosy z poplatků a provizí	261	177	383	271	181	317
Provozní zisk	212	129	443	270	347	440
Čistý zisk za účetní období	142	85	339	230	273	320

<b>Rozvaha</b>	30.9.2009	30.6.2009	2008	30.9.2008	30.6.2008	2007
Pohledávky za bankami	6 070	6 199	4 587	5 837	3 477	3 707
Úvěry a půjčky klientům	38 363	38 866	39 059	38 374	35 642	30 161
Závazky vůči bankám	10 957	11 594	14 409	14 142	10 640	7 416
Závazky vůči klientům	27 225	28 199	23 458	22 880	20 474	20 538
Vlastní kapitál celkem	5 413	5 358	5 278	5 166	5 207	4 139
Bilanční suma	48 975	50 582	47 784	47 345	41 935	36 448

### 2. Shrnutí rizik

Bankovní instituce jsou obecně vystaveny úvěrovým rizikům, rizikům ztráty likvidity, tržním rizikům a rizikům země. Úvěrové riziko je regulováno zejména systémem provádění úvěrových obchodů. Pro účely řízení likvidity má banka

vypracovány postupy sledování likvidní pozice. Tržní riziko a riziko země je regulováno obvykle stanovováním limitů a zajištění k jednotlivým aktivitám banky.

Existují určité rizikové faktory týkající se podnikání Emitenta, které mohou mít vliv na jeho schopnost plnit závazky vyplývající z Dluhopisů. Hospodářské výsledky Emitenta jsou ovlivněny celkovou hospodářskou situací v České republice a jeho schopností obstát v rostoucí konkurenci v bankovním sektoru České republiky. Převážná část příjmů Emitenta je generována v tuzemsku. Celkový pokles hospodářské výkonnosti v České republice může negativně ovlivnit výsledek hospodaření Emitenta, což by v závažných případech mohlo vést ke snížené schopnosti Emitenta plnit závazky vyplývající z Dluhopisů.

Emitent také podléhá rozsáhlé bankovní regulaci ze strany České národní banky. V případě, že by došlo ke změně těchto regulačních předpisů, bude se muset Emitent takové regulaci přizpůsobit. To může negativně ovlivnit výsledky hospodaření Emitenta a jeho schopnost plnit závazky z Dluhopisů.

V bankovním sektoru převažují následující typy rizik:

- úvěrové riziko je spojeno s neschopností dlužníka splnit podmínky úvěrové smlouvy
- rizikem likvidity se rozumí riziko, že banka ztratí schopnost dostát svým finančním závazkům v době, kdy se stanou splatnými nebo nebude schopna financovat svá aktiva
- tržní riziko představuje riziko potenciálních ztrát, které může banka utrpět v důsledku změn úrokových sazeb, změn devizových kurzů, změn kurzů akcií na kapitálovém trhu či změn cen jiných aktiv
- riziko země představuje riziko potenciální ztráty plynoucí z neochoty či neschopnosti subjektů z určité země (či země samotné) uhradit své zahraniční závazky z důvodů, které nesouvisí s běžným úvěrovým rizikem

Další rizika se vztahují k dluhopisům:

- riziko vysokého objemu závazků Emitenta
- riziko změny hodnoty zástavního práva k nemovitostem, které slouží k zajištění hypotečních úvěrů použitých pro řádné krytí
- likviditu obchodování s Dluhopisy nelze odhadnout
- změna právních předpisů může ovlivnit hodnotu Dluhopisů
- změny ratingu
- návratnost investic do Dluhopisů je ovlivněna možnými politky s nimi souvisejícími
- investiční aktivity některých investorů jsou omezeny zákonem či kontrolními orgány
- riziko předčasného splacení či úplného nebo částečného nesplacení dluhopisů nebo jejich výnosů
- rizika spojená s různými druhy Dluhopisů vyplývající z pohybu úrokových sazeb či snížení hodnoty Dluhopisu

### **3. Shrnutí týkající se Dluhopisů**

Tento dokument je Základním prospektem emise Dluhopisů ve smyslu zákona č. 256/2004 Sb., o podnikání na kapitálovém trhu, ve znění pozdějších předpisů (dále také jen "ZPKT"), a zákona č. 190/2004 Sb., o dluhopisech, ve znění pozdějších předpisů (dále také jen "Zákon o dluhopisech"). Žádný státní orgán, s výjimkou ČNB, ani jiná osoba tento Základní prospekt emise Dluhopisů neschválily. Jakékoli prohlášení opačného smyslu je nepravdivé.

Dluhopisy mohou být denominovány v českých korunách nebo případně jiných měnách, pokud nebude existovat žádné zákonné nebo jiné omezení, nebo požadavky centrální banky tomuto bránící. Jmenovitá hodnota, splatnost a způsob distribuce Dluhopisů každé Emise bude oznámena v příslušných Konečných podmínkách. Dluhopisy mohou být vydány za emisní cenu, která je buď rovna jmenovité hodnotě Dluhopisu nebo je nižší či vyšší. Dluhopisy budou vydávány jako cenné papíry na doručitele. Dluhopisy budou vydávány jako zaknihované cenné papíry.

Úroková sazba dluhopisů s pevnou úrokovou sazbou nebo způsob jejího určení bude uvedena v příslušných Konečných podmínkách. Dluhopisy s pohyblivou úrokovou sazbou budou úročeny úrokovou sazbou určenou součtem Referenční sazby a Marže. Referenční sazba i Marže nebo způsob jejich určení budou specifikovány v příslušných Konečných podmínkách. Dluhopisy s výnosem na bázi diskontu nebudou úročeny. Výnos z takových Dluhopisů je představován rozdílem mezi emisním kurzem a jmenovitou hodnotou každého takového Dluhopisu. Dluhopisy s výnosem na bázi diskontu budou nabízeny a prodávány pod jejich nominální hodnotou a nebudou spojeny s žádným úrokem, kromě případu opožděné platby. Úrokové platby (je-li relevantní) a jmenovitá hodnota budou spláceny k datům určeným v emisních podmínkách Dluhopisů. Emitent může

vydávat amortizované Dluhopisy, jejichž jmenovitá hodnota je splácena postupně a nikoli jednorázově ke Dni konečné splatnosti.

Dluhopisy vydané v rámci jednotlivých Emisí (a veškeré Emitentovy platební závazky vůči Vlastníkům Dluhopisů, případně Vlastníkům Kupónů (jsou-li vydávány) vyplývající z Dluhopisů, případně z Kupónů) zakládají přímé, obecné, nezajištěné, nepodmíněné a nepodřízené závazky Emitenta, které jsou a budou co do pořadí svého uspokojení rovnocenné (pari passu) jak mezi sebou navzájem, tak i alespoň rovnocenné vůči všem dalším současným i budoucím nepodřízeným a nezajištěným závazkům Emitenta, s výjimkou těch závazků Emitenta, u nichž stanoví jinak kogentní ustanovení právních předpisů. Emitent se zavazuje zacházet za stejných podmínek se všemi vlastníky Dluhopisů a vlastníky Kupónů stejné emise Dluhopisů stejně. Z titulu vlastnictví Dluhopisu nevzniká žádné zástavní právo a Vlastník Dluhopisu proto na jeho základě nemá postavení zástavního věřitele. Emitent se v emisních podmínkách zavazuje, že do doby splnění všech svých závazků vyplývajících ze všech Dluhopisů a Kupónů (jsou-li vydávány) v rámci tohoto Dluhopisového programu vydaných a dosud nesplacených, nezajistí ani nedovolí zajištění zástavními právy nebo jinými obdobnými právy třetích osob, která by omezila práva Emitenta k jeho současnému nebo budoucímu majetku nebo příjmům, jakékoli pohledávky třetích osob, pokud nejpozději současně se zřízením takových zástavních nebo jiných obdobných práv třetích osob Emitent nezajistí, aby jeho závazky vyplývající z Dluhopisů a Kupónů (jsou-li vydávány), byly (i) zajištěny rovnocenně s takto zajišťovanými pohledávkami třetích osob nebo (ii) zajištěny jiným způsobem schváleným usnesením Schůze vlastníků Dluhopisů. Pohledávkou třetí osoby se přitom rozumí současné nebo budoucí pohledávky z jiných kótovaných hypotečních zástavních listů nebo jiných dluhových cenných papírů vydaných Emitentem, které mají splatnost nejméně 12 měsíců. V souladu se Zákonem o dluhopisech se Emitent dále zavazuje, že majetkové hodnoty představující Krycí blok nezastaví ani jinak nepoužije jako zajištění. Dluhopisy umožňují v případě neplnění závazků Vlastníkům Dluhopisů požadovat okamžité splacení Dluhopisů.

Závazky Emitenta z vydaných Dluhopisů v oběhu budou v celém rozsahu kryty pohledávkami Emitenta z hypotečních úvěrů, případně náhradním krytím dle zákona. Emitent bude udržovat krytí pohledávek z Dluhopisů v souladu se zákonnými podmínkami.

Emitent neschválil uveřejnění jiných údajů o Dluhopisech nebo o Emitentovi ve vztahu k Dluhopisům, než jsou uvedeny v tomto Základním prospektu a nedal souhlas žádné osobě činit jakákoliv prohlášení o Dluhopisech nebo Emitentovi v tomto směru. Údaje obsažené v tomto Základním prospektu vycházejí ze stavu, který existoval ke dni vydání Základního prospektu a nelze spoléhat na to, že budou aktuální kdykoliv po tomto datu.

Tento Základní prospekt není veřejnou ani jinou nabídkou ke koupi jakýchkoli Dluhopisů. Rozšiřování tohoto Základního prospektu a nabídka, prodej nebo koupě Dluhopisů jednotlivých Emisí jsou v některých zemích omezeny zákonem. Pokud nebude v příslušném Emisním dodatku výslovně stanoveno jinak, nebudou Dluhopisy takové Emise ani jejich prospekt z podnětu Emitenta kótovány, registrovány, povoleny, uznány ani schváleny jakýmkoli správním či jiným orgánem jakékoli jurisdikce s výjimkou České národní banky a obdobně nemusí být umožněna ani jejich nabídka s výjimkou České republiky. Osoby, do jejichž držení se tento Základní prospekt dostane, jsou odpovědné za dodržování omezení, která se v jednotlivých zemích vztahují k nabídce, nákupu nebo prodeji Dluhopisů nebo držby a rozšiřování jakýchkoli materiálů se k Dluhopisům vztahujících.

Zájemci o koupi Dluhopisů jednotlivých Emisí, které mohou být v rámci tohoto Dluhopisového programu vydány, musí svá investiční rozhodnutí učinit na základě informací uvedených v tomto Základním prospektu, příslušném Emisním dodatku a případném dodatku Základního prospektu. V případě rozporu mezi informacemi uváděnými v tomto Základním prospektu, jeho dodatcích a jednotlivých Emisních dodatcích platí vždy naposled uveřejněný údaj. Emitent ani žádný z případných obchodníků, kteří by byli v takovém případě uvedeni v příslušném Emisním dodatku, neschválili jakákoli jiná prohlášení nebo informace o Dluhopisovém programu, Emitentovi nebo Dluhopisech, než jaké jsou obsaženy v tomto Základním prospektu, jeho dodatcích a jednotlivých Emisních dodatcích. Na žádné takové jiné prohlášení nebo informace se nelze spolehnout jako na prohlášení nebo informace schválené Emitentem nebo obchodníky. Pokud není uvedeno jinak, jsou veškeré informace v tomto Základním prospektu uvedeny k datu tohoto Základního prospektu. Předání tohoto Základního prospektu kdykoli po datu jeho vyhotovení neznamená, že informace v něm uvedené jsou správné ke kterémukoli okamžiku po datu vydání tohoto Základním prospektu. Tyto informace mohou být navíc dále měněny či doplňovány prostřednictvím dodatků Základního prospektu.

Informace obsažené v kapitole E6.2 "Konkurenční prostředí" jsou uvedeny pouze jako všeobecné a nikoli vyčerpávající informace vycházející ze stavu k datu tohoto Základního prospektu a byly získány z veřejně přístupných zdrojů. Potenciální nabyvatelé Dluhopisů by se měli spoléhat výhradně na vlastní analýzu faktorů uváděných v těchto kapitolách a na své vlastní právní, daňové a jiné odborné poradce. Jakékoli předpoklady a výhledy týkající se budoucího vývoje Emitenta, jeho finanční situace, okruhu podnikatelské činnosti nebo postavení na trhu nelze interpretovat jako prohlášení, či závazný slib Emitenta týkající se budoucích událostí nebo výsledků, neboť tyto budoucí události a výsledky závisí zcela nebo zčásti na okolnostech a událostech, které Emitent

není schopen ovlivnit. Potenciální investoři by měli provést vlastní analýzu jakýchkoli vývojových trendů nebo výhledů uvedených v tomto Základním prospektu, případně provést další samostatná šetření a svá investiční rozhodnutí založit na výsledcích takových analýz a šetření.

Emitent bude v souladu s obecně závaznými právními předpisy a, v případě přijetí Dluhopisů k obchodování na BCPP, také v souladu s burzovními pravidly, uveřejňovat auditované výroční a neauditované pololetní zprávy o výsledcích svého hospodaření a o své finanční situaci a své úhrnné finanční výkazy (rozvahu a výkaz zisků a ztrát) a plnit ostatní informační povinnosti. Emitent bude uveřejňovat neauditované finanční výkazy v souladu s pravidly České národní banky. Stanovy, zakladatelská listina, kopie finančních výkazů a auditorských zpráv jsou k dispozici k bezplatnému nahlédnutí v pracovní době v sídle Emitenta.

Pokud není dále uvedeno jinak, všechny finanční údaje Emitenta vycházejí z mezinárodních účetních standardů. Některé hodnoty uvedené v tomto Základním prospektu byly upraveny zaokrouhlením. To mimo jiné znamená, že hodnoty uváděné pro tutéž informační položku se proto mohou na různých místech mírně lišit a hodnoty uváděné jako součty některých hodnot nemusí být aritmetickým součtem hodnot, ze kterých vycházejí.

Česká republika ani žádná jiná třetí osoba neručí nebo jiným způsobem nezajišťuje splnění závazků Emitenta z Dluhopisů. Na základě vydaného Dluhopisu nevzniká zástavní právo a vlastník Dluhopisu nemá postavení zástavního věřitele. Dostane-li se Emitent do úpadku a bude-li prohlášen konkurz, uspokojují se pohledávky vlastníků Dluhopisů v rozvrhu, a to v pořadí za pohledávkami za podstatou, neuhrazenými pohledávkami na oddělené uspokojení a pracovními nároky. ČNB může přikázat Emitentovi, aby předčasně splatil jistiny včetně poměrného výnosu v případě, že zjistí ze strany Emitenta porušení zákona při vydávání Dluhopisů nebo v souvislosti s ním. Emitentovi není známo žádné ujednání, které by mohlo následně vést ke změně kontroly nad Emitentem.

V případě, kdy je u soudu vznesena žaloba, týkající se údajů uvedených v Základním prospektu, může být žalující investor povinen nést náklady na překlad Základního prospektu, vynaložené před zahájením soudního řízení, nebude-li v souladu s právními předpisy stanoveno jinak.

Bude-li tento Základní prospekt emise Dluhopisů přeložen do jiného jazyka, je v případě výkladového rozporu mezi zněním Základního prospektu v českém jazyce a zněním Základního prospektu přeloženého do jiného jazyka rozhodující znění Základního prospektu v českém jazyce. Osoba, která vyhotovila shrnutí Základního prospektu včetně jeho překladu, je odpovědná za správnost údajů ve shrnutí Základního prospektu pouze v případě, že je shrnutí Základního prospektu zavádějící nebo nepřesné při společném výkladu s ostatními částmi Základního prospektu.

## B. RIZIKOVÉ FAKTORY

### 1. Rizikové faktory týkající se Emitenta

Bankovní instituce jsou obecně vystaveny mnoha rizikům. Expozice konkrétních bank vůči jednotlivým rizikům se však mohou významně lišit, neboť každá banka se angažuje v jednotlivých druzích činnosti v různé míře. Skutečná expozice banky vůči daným rizikům také odráží úroveň řízení těchto rizik. Konečným důsledkem může být ztráta, která znamená snížení kapitálu bankovní instituce, neboli majetku akcionářů banky. V případě, že kapitál banky nedostačuje k pokrytí ztrát, jsou ohroženi věřitelé banky, zejména její vkladatelé. Proto bankovní regulátoři věnují úrovni kapitálu bank značnou pozornost a požadují, aby banky ve vztahu k podstupovaným rizikům držely alespoň minimálně stanovený objem kapitálu. Regulátorem a orgánem dohledu bankovního sektoru je Česká národní banka.

Vzhledem k převládající orientaci tuzemských bank na klasické bankovníctví (tj. sběr depozit a poskytování úvěrů) zůstává úvěrové riziko nejvýznamnějším druhem rizika podstupovaného bankami při jejich činnosti. Pro oblast HZL je tato činnost detailně rozebrána v kapitole D-Hypoteční bankovníctví.

Stále větší pozornost bank a bankovních regulátorů je věnována operačnímu riziku a metodám jeho kvantifikace. Tento typ rizika se vztahuje ke všem procesům bankovní instituce a může tak nepříznivě zasáhnout banku v libovolném bodě. Nová kapitálová koncepce (Basel II) na bankách požaduje kapitálové krytí i tohoto druhu rizika.

#### a) Úvěrové riziko

Úvěrové riziko je rizikem, které je s bankami působícími v České republice spojováno nejčastěji. Pro mnohé z těchto bank zůstává typická převaha klasických bankovních operací, tj. významný podíl úvěrové emise na straně aktiv a obdobně významná klientská depozita na straně pasiv. Ačkoli se úvěrové riziko objevuje rovněž jako součást řady jiných bankovních aktivit, stále je nejčastěji spojováno s poskytováním úvěrů. Ve vztahu k úvěrům představuje úvěrové riziko neschopnost dlužníka splnit podmínky úvěrové smlouvy.

Řízení úvěrového rizika se věnuje v bankách vzhledem k jeho významu mimořádná pozornost. Základem řízení tohoto rizika je vypracování systému pro provádění úvěrových obchodů, např. zajistit oddělení neslučitelných funkcí, omezit subjektivitu při rozhodování o poskytnutí úvěru, zajistit posouzení bonity klienta, jeho průběžné sledování apod. Dále je třeba vytvořit systém měření a sledování úvěrového rizika, vytvořit soustavu limitů, zabezpečit pravidelné analýzy svého úvěrového portfolia atd. Dnes se staly již relativně běžně používaným podpůrným nástrojem bank pro hodnocení bonity klienta dva nezávislé registry úvěrů (dlužníků), které umožňují bankám účastnícím se daného projektu sdílet úvěrové informace.

#### b) Riziko ztráty likvidity

Rizikem likvidity se rozumí riziko, že banka ztratí schopnost dostát svým finančním závazkům v době, kdy se stanou splatnými nebo nebude schopna financovat svá aktiva. Nedostatek disponibilních likvidních prostředků tak může mít za následek ztráty spojené s mimořádnými náklady na zajištění těchto prostředků. Pro účely řízení rizika likvidity musí mít banky odpovídající postupy měření a sledování čistých peněžních toků a likvidní pozice v každé z hlavních měn, se kterými pracují. V případě řady položek aktiv a pasiv musejí banky při stanovování jejich doby splatnosti vycházet ze svých předpokladů, které jsou založeny na historické zkušenosti. Udržování souladu časové struktury aktiv a pasiv je základním předpokladem řízení tohoto typu rizika.

Kromě standardních scénářů likvidity musejí mít banky připravené postupy pro případy mimořádných situací, které se týkají ať už banky samotné, či finančního trhu jako celku. Proto banky musejí průběžně sledovat možnosti přístupu na trh za účelem získání dodatečných finančních prostředků, resp. za účelem prodeje svých aktiv.

#### c) Tržní riziko

Tržní riziko představuje riziko potenciálních ztrát, které může banka utrpět v důsledku změn úrokových sazeb, změn devizových kurzů, změn kurzů akcií na kapitálovém trhu či změn cen jiných aktiv. Jedná se o souhrnný pojem pro úrokové, měnové, akciové riziko a jiná rizika spojená s pohybem tržních cen. Tržní riziko se dotýká rovněž pasivní strany bilance, neboť může ovlivnit výši závazků banky.

#### d) Riziko země

Riziko země představuje riziko potenciální ztráty plynoucí z neochoty či neschopnosti subjektů z určité země (či země samotné) uhradit své zahraniční závazky z důvodů, které nesouvisí s běžným úvěrovým rizikem. Neochota plnit své závazky může nastat např. při změně politického režimu v dané zemi, neschopnost dostát svým závazkům může být důsledkem ekonomické krize či přírodní katastrofy. Úroveň rizika země může být někdy obdobná pro několik zemí v určitém regionu, pokud vykazují podobné základní charakteristiky. Kvantifikace rizika země není snadná, souvisí s ekonomickým a politickým vývojem v dané zemi, který lze mnohdy jen obtížně předpovědět. Banky řídí toto riziko zejména stanovováním limitů pro angažovanost vůči jednotlivým zemím či regionům a diferencováním podmínek, za nichž jsou obchodní smlouvy uzavírány.

## 2. Rizikové faktory týkající se Dluhopisů

### a) Riziko objemu závazků Emitenta.

Neexistuje žádné významné právní omezení týkající se objemu a podmínek jakéhokoli budoucího nepodřízeného dluhového financování Emitenta, které by vyplývalo z Emisních podmínek Dluhopisů. S růstem dluhového financování Emitenta roste riziko, že se Emitent může dostat do prodlení s plněním svých závazků z Dluhopisů.

### b) Riziko změny hodnoty zástavního práva k nemovitostem, které slouží k zajištění hypotečních úvěrů použitých pro řádné krytí.

Pro řádné krytí závazků z Dluhopisů mohou být použity pouze pohledávky z hypotečních úvěrů nebo jejich části nepřevyšující 70% zástavní hodnoty zastavených nemovitostí zajišťujících tyto pohledávky. Zástavní hodnotu zastavených nemovitostí stanovuje Emitent jako cenu obvyklou s přihlédnutím k trvalým a dlouhodobě udržitelným vlastnostem zastavené nemovitosti, výnosu dosažitelném třetí osobou při řádném hospodaření s ní, právům a závadám s nemovitostí spojeným a místním podmínkám trhu s nemovitostmi včetně jeho vlivů a předpokládaného vývoje. Za cenu obvyklou se považuje cena, která by byla dosažena při prodeji stejné nebo obdobné nemovitosti ke dni ocenění podle jejího stavu a kvality. Přestože Volksbank CZ, a.s. uplatňuje konzervativní politiku stanovení zástavní hodnoty zastavených nemovitostí, je možné, že významné zhoršení situace na realitním trhu by mohlo vést ke snížení výtěžku realizace zástavních práv zajišťujících pohledávky z hypotečních úvěrů. To by znamenalo snížení objemu prostředků určených k rozdělení mezi vlastníky Dluhopisů v rámci případného konkurzu na majetek Emitenta.

### c) Likvidita obchodování s Dluhopisy.

Charakter a rozsah jakéhokoliv sekundárního trhu Dluhopisů není možné předem odhadnout a potenciální investoři do Dluhopisů by měli zvážit očekávanou likviditu Dluhopisů. Nedostatečná likvidita Dluhopisů může vést k tomu, že vlastníci Dluhopisů nebudou schopni prodat Dluhopisy na trhu vůbec, nebo je budou moci prodat pouze za cenu, která je nižší než jejich původní investice. Emitent může ovlivnit likviditu Dluhopisů během obchodování na sekundárním trhu, a to i nakupováním a držetím Dluhopisů na vlastním účtu. Jakékoliv Dluhopisy odkoupené Emitentem mohou být na základě jeho výhradního uvážení znovu prodány nebo zrušeny.

V případě, že se dluhopisy stanou kótovanými, může se stát, že přestanou být kótovanými, anebo že jejich obchodování na regulovaném trhu nebude likvidní.

### d) Změna právních předpisů.

Podmínky a práva v souvislosti s Dluhopisy vycházejí z českého práva platného a účinného k datu tohoto Základního prospektu. Emitent nemůže činit jakékoli přihlášení či záruky týkající se dopadu jakýkoliv možných změn v české právní úpravě nebo administrativní praxi na hodnotu Dluhopisů po datu vydání tohoto Základního prospektu.

### e) Rating.

K datu tohoto Základního prospektu nebylo provedeno zvláštní ratingové hodnocení emise Dluhopisů. Je možné, že některá z nezávislých ratingových agentur může v budoucnu přidělit rating Dluhopisům. Rating nemusí vyjadřovat budoucí dopad všech rizik spojených s úrokovým výnosem, trhem a dalšími faktory, které mohou mít vliv na hodnotu Dluhopisů. Rating není doporučením ke koupi, prodeji nebo držení cenných papírů a může být kdykoliv upraven nebo odvolán.

### f) Návratnost investic do Dluhopisů.

Celková návratnost investic do Dluhopisů může být ovlivněna úrovní poplatků účtovaných zprostředkovatelem emise Dluhopisů a/nebo zprostředkovatelem koupě/prodeje Dluhopisů a/nebo účtovaných zúčtovacím systémem používaným investorem. Taková osoba nebo instituce si může účtovat poplatky za zřízení a vedení investičního účtu, převody cenných papírů, služby spojené s úschovou cenných papírů, apod. Emitent proto doporučuje budoucím investorům do Dluhopisů, aby se seznámili s podklady, na jejichž základě budou účtovány poplatky v souvislosti s Dluhopisy.

### g) Regulace investičních aktivit některých investorů.

Investiční aktivity některých investorů podléhají právním předpisům a nařízením a/nebo spadají pod kontrolu či regulaci některých orgánů. Každý potenciální investor do Dluhopisů by se měl obrátit na svého odborného poradce, aby určil zda a do jaké míry jsou Dluhopisy přípustnou investicí z hlediska charakteru investora a do jaké míry se na něj vztahují omezení na vlastní koupi nebo zastavení cenných papírů. V případě, že je potenciální investor do Dluhopisů finanční institucí, měl by rovněž zvážit pravidla týkající se rizikového vážení kapitálu a ostatní související pravidla a opatření.

### h) Riziko předčasného splacení či úplného nebo částečného nesplacení dluhopisů nebo jejich výnosů

V případě předčasného splacení ze strany emitenta může být výnos nižší než investor očekával a nemusí najít uplatnění pro svoje předčasně volné finanční prostředky.



Držitel Dluhopisu je dále vystaven riziku neuspokojení své pohledávky na splacení jmenovité hodnoty a výnosu takového Dluhopisu v případě nesolventnosti Emitenta a v určitých zákonem předvídaných situacích (likvidace či úpadková situace Emitenta).

*i) Rizika spojená s různými druhy Dluhopisů*

*Dluhopisy s pevnou úrokovou sazbou*

Držitel Dluhopisu s pevnou úrokovou sazbou je vystaven riziku poklesu ceny takového Dluhopisu v důsledku změny tržních úrokových sazeb. Zatímco je nominální úroková sazba stanovená v příslušných Konečných podmínkách po dobu existence Dluhopisů fixována, aktuální úroková sazba na kapitálovém trhu ("tržní úroková sazba") se zpravidla denně mění. Se změnou tržní úrokové sazby se také mění cena Dluhopisu s pevnou úrokovou sazbou, ale v opačném směru. Pokud se tedy tržní úrokové sazba zvýší, cena Dluhopisu s pevnou úrokovou sazbou zpravidla klesne na úroveň, kdy výnos takového Dluhopisu je přibližně roven tržní úrokové sazbě. Pokud se tržní úrokové sazba naopak sníží, cena Dluhopisu s pevnou úrokovou sazbou se zpravidla zvýší na úroveň, kdy výnos takového Dluhopisu je přibližně roven tržní úrokové sazbě.

*Dluhopisy s pohyblivou úrokovou sazbou*

Držitel Dluhopisu s pohyblivou úrokovou sazbou je vystaven riziku pohybu úrokových sazeb a nejistých úrokových příjmů. Pohyblivé úrokové sazby nedávají možnost určení výnosu Dluhopisů s pohyblivou úrokovou sazbou předem.

*Dluhopisy s výnosem na bázi diskontu*

Dluhopisy s výnosem na bázi diskontu nejsou spojeny s právem na vyplácení úroků, ale jejich emisní kurz je pod úrovní jejich jmenovité hodnoty. Namísto pravidelných plateb úroků je tedy úrokový příjem do splatnosti tvořen rozdílem mezi emisním kurzem a jmenovitou hodnotou Dluhopisu (tedy částkou obdrženu při splacení) a reflektuje tržní úrokovou sazbu. Držitel Dluhopisu s výnosem na bázi diskontu je vystaven riziku snížení ceny takového Dluhopisu v důsledku změny tržních úrokových sazeb.

## C. SPOLEČNÉ EMISNÍ PODMÍNKY DLUHOPISŮ

Hypoteční zástavní listy vydávané v rámci tohoto Dluhopisového programu jsou vydávány podle Zákona o dluhopisech společností Volksbank CZ, a.s., se sídlem Na Pankráci 1724/129, Praha 4, PSČ: 140 00, IČ: 25083325, zapsanou v Obchodním rejstříku vedeném Městským soudem v Praze, oddíl B, vložka 4353. Dluhopisy se řídí těmito Emisními podmínkami a dále příslušným Doplněkem Emisních podmínek.

Tyto Emisní podmínky, které budou stejné pro jednotlivé emise Dluhopisů, byly schváleny usnesením představenstva Volksbank CZ, a.s. ze dne 8.2.2010. ČNB schválila Základní prospekt cenného papíru a emisní podmínky rozhodnutím č.j. 2010/1613/570 ze dne 22.2.2010. Rozhodnutí nabylo právní moci dne 23.2.2010. ISIN Dluhopisů a Kupónů (jsou-li vydávány a je-li požadován soulad se Zákonem o dluhopisech) každé jednotlivé emise Dluhopisů vydané v rámci Dluhopisového programu bude přidělen ČNB (případně jinou osobou pověřenou přidělováním ISIN) zvlášť a bude uveden v příslušném Doplněku emisních podmínek. Jednotlivé emise Dluhopisů mohou být předmětem veřejné nabídky a/nebo může být požádáno o jejich přijetí k obchodování na oficiálním trhu cenných papírů; tyto otázky budou upřesněny v příslušném Doplněku Emisních podmínek.

Tyto Emisní podmínky budou vždy pro každou emisi Dluhopisů upřesněny Doplněkem Emisních podmínek obsaženém v Emisním dodatku. Doplněk Emisních podmínek bude zvlášť schválen ČNB podle příslušných právních předpisů. Tyto Emisní podmínky budou spolu s úpravou provedenou příslušným Doplněkem Emisních podmínek, schváleném ČNB, tvořit emisní podmínky jednotlivé emise Dluhopisů. Kterékoli ustanovení těchto společných Emisních podmínek může být Doplněkem Emisních podmínek pro kteroukoli emisi Dluhopisů vydanou v rámci Dluhopisového programu upraveno, pozměněno či vyloučeno jeho aplikace na danou emisi Dluhopisů, bude-li taková změna v souladu s právními předpisy. V případě jakýchkoli rozporů mezi těmito společnými Emisními podmínkami a příslušným Doplněkem Emisních podmínek platným pro kteroukoli emisi Dluhopisů vydanou v rámci Dluhopisového programu mají ve vztahu k takové emisi Dluhopisů přednost ustanovení příslušného Doplněku Emisních podmínek. Tím však není dotčeno znění těchto společných Emisních podmínek ve vztahu k jakékoli jiné emisi Dluhopisů vydané v rámci Dluhopisového programu.

Pro účely emisních podmínek se Střediskem rozumí Středisko cenných papírů v Praze nebo právní nástupce Střediska nebo jiná osoba pověřená nebo oprávněná k vedení evidence Dluhopisů v souladu se zákonem.

Emitentem nebylo a nebude učiněno žádné podání v žádné jiné jurisdikci, s výjimkou České republiky, které by umožnilo veřejnou nabídku Dluhopisů, ani vlastnictví nebo distribuci žádného nabídkového materiálu v souvislosti s nimi, a to v žádné zemi ani v rámci žádné jurisdikce, kde se k tomuto účelu podání požaduje. K datu tohoto Základního prospektu Emitent žádné takové podání učinit nezamýšlí. Každý z upisovatelů splní všechna příslušná ustanovení právních předpisů v každé jurisdikci, kde nakupuje, nabízí, prodává nebo převádí Dluhopisy nebo má ve svém vlastnictví nebo distribuuje takový nabídkový materiál, ve všech případech na své vlastní náklady (pokud není s Emitentem písemně dohodnuto jinak).

K datu vyhotovení Základního prospektu nebylo Emitentovi uděleno ohodnocení finanční způsobilosti (rating).

U každé osoby, která nabývá Dluhopis, se bude mít za to, že prohlásila a souhlasí s tím, že

- (i) tato osoba je srozuměna se všemi příslušnými omezeními týkajícími se nabídky a prodeje Dluhopisů, které se na ni a příslušný způsob nabídky či prodeje vztahují,
- (ii) tato osoba dále nenabídne k prodeji a dále neprodá Dluhopisy, aniž by byla dodržena všechna příslušná omezení, která se na takovou osobu a příslušný způsob nabídky a prodeje vztahují a
- (iii) předtím, než by Dluhopisy měla dále nabídnout nebo dále prodat, tato osoba bude potenciální kupující informovat o tom, že další nabídky nebo prodej Dluhopisů může podléhat v různých státech zákonným omezením, které je nutno dodržovat.

Dluhopisy jsou vydávány za účelem zajištění finančních prostředků pro uskutečňování podnikatelské činnosti Emitenta především k poskytování hypotečních úvěrů. Výnos emise nelze předem predikovat a bude vkládán do aktiv, která zajišťují dostatečné krytí závazků vyplývajících z HZL až do data jejich splatnosti (a při případné platební neschopnosti Emitenta jsou uvedené výnosy v první řadě určeny ke splacení splatného kapitálu a úroků).

### 1. Úvodní ustanovení

- a) Dluhopisy jsou vydávány na doručitele a v zaknihované podobě. K převodu či přechodu Dluhopisů dochází registrací jejich převodu či přechodu provedenou Střediskem, nestanoví-li platné kogentní právní normy jinak.
- b) Platebním místem pro bezhotovostní platby je Volksbank CZ, a.s., a pro platby v hotovosti vybrané provozovny Volksbank CZ, a.s. (dále jen „platební místo“), není-li dále uvedeno jinak. Emitent oznámí adresu platebního místa

- pro platby v hotovosti nejpozději jeden měsíc před dnem výplaty příslušné částky. Emitent je oprávněn změnit platební místo pro bezhotovostní platby. Každou změnu tohoto platebního místa je Emitent povinen oznámit a změna nabude účinnosti uplynutím 15 dnů ode dne oznámení.
- c) Oddělení práva na výnos Dluhopisů vydaných v rámci tohoto Dluhopisového programu formou vydání kupónů (dále také jen "Kupóny") jako samostatných cenných papírů na doručitele, s nimiž je spojeno právo na výplatu výnosu, se vylučuje, nestanoví-li příslušný Doplněk Emisních podmínek jinak.
  - d) Převoditelnost Dluhopisů není omezena, pokud není v příslušném Doplněku Emisních podmínek stanoveno jinak a pokud takové omezení připouští právní předpisy.

## 2. Emisní kurz, lhůta, upisování a prodej

### a. Datum emise; objem emise; lhůty k vydávání Dluhopisů

V každém Doplněku Emisních podmínek bude uvedeno Datum emise Dluhopisů, předpokládaný objem emise Dluhopisů a případně též Emisní lhůta (bude-li jiná než 6 měsíců po Datu emise). Vydá-li Emitent k Datu emise Dluhopisy v menším než předpokládaném objemu, může vydávat Dluhopisy až do předpokládaného objemu v Emisní lhůtě i po jejím uplynutí. Po uplynutí Emisní lhůty smí Emitent vydávat Dluhopisy jen stanoví-li za tímto účelem Dodatečnou emisní lhůtu. Rozhodnutí o stanovení Dodatečné emisní lhůty Emitent uveřejní způsobem dle článku 18. Emisních podmínek a způsobem vyžadovaným právními předpisy.

Doplněk Emisních podmínek může zakotvit právo Emitenta rozhodnout o vydání Dluhopisů i nad předpokládaný objem emise Dluhopisů; v takovém případě bude v Doplněku Emisních podmínek uveden též limit případného překročení předpokládaného objemu emise Dluhopisů. Za uvedených podmínek je Emitent oprávněn vydat Dluhopisy v objemu vyšším než předpokládaný objem emise Dluhopisů (při respektování limitu pro překročení uvedeného v Doplněku Emisních podmínek), a to k Datu emise, v průběhu Emisní lhůty nebo i po jejím uplynutí, stanoví-li za tímto účelem Emitent Dodatečnou emisní lhůtu. Rozhodnutí o stanovení Dodatečné emisní lhůty Emitent uveřejní způsobem dle článku 18. Emisních podmínek a způsobem vyžadovaným právními předpisy.

### b. Emisní kurz

Emisní kurz (příp. způsob jeho stanovení) všech Dluhopisů vydaných k Datu emise bude stanoven v Doplněku Emisních podmínek. Emisní kurz jakýchkoli Dluhopisů vydaných během Emisní lhůty po Datu emise bude vždy určen Emitentem tak, aby zohledňoval převažující aktuální podmínky na trhu. Tam, kde je to relevantní, bude k částce emisního kurzu Dluhopisů vydaných po Datu emise dále připočten odpovídající alikvotní úrokový výnos.

### c. Způsob a místo úpisu Dluhopisů

Emitent upozorňuje nabyvatele Dluhopisů, že veřejná nabídka jakýchkoli Dluhopisů v České republice jakoukoli osobou je dle § 35 odst. 1 zákona č. 256/2004 Sb., o podnikání na kapitálovém trhu, ve znění pozdějších předpisů (dále jen "Zákon o podnikání na kapitálovém trhu"), možná teprve poté, co je touto osobou uveřejněn prospekt těchto Dluhopisů.

Dluhopisy budou primárně nabídnuty ke koupi především kvalifikovaným a profesionálním, případně i dalším, investorům v souladu s příslušnými platnými právními předpisy. Emitent hodlá Dluhopisy nabízet k úpisu zejména za použití výzvy k nabídce investora, přičemž k uzavření smlouvy dojde okamžikem, kdy vyjádření souhlasu s obsahem nabídky dojde navrhovateli. Činnosti spojené s vydáním Dluhopisů, obvykle obstarávané vedoucím manažerem emise, zajišťuje Emitent sám. Dluhopisy budou vydány jejich připsáním na majetkové účty jednotlivých prvonabyvatelů ve Středisku proti zaplacení Emisního kurzu. Emisní kurz bude splacen bezhotovostním způsobem na účet Emitenta dle pokynu primárního vypořádání Dluhopisů. K převodu zaknihovaných Dluhopisů dochází registrací tohoto převodu ve Středisku v souladu s platnými předpisy Střediska.

Emitent nebude primárně Dluhopisy k datu emise veřejně nabízet ve smyslu § 34 odst. 1 Zákona o podnikání na kapitálovém trhu, avšak nevylučuje, že v případě schválení a uveřejnění prospektu po datu emise budou Dluhopisy v rámci sekundárního trhu veřejně nabízeny v souladu s příslušnými právními předpisy.

Primární vypořádání Dluhopisů proběhne prostřednictvím společnosti Centrální depozitář cenných papírů, a.s. (dále jen „CDCP“) tak, aby k datu úpisu byli jejich prvonabyvatelé zapsáni ve Středisku cenných papírů jako vlastníci příslušného počtu Dluhopisů. Převody cenných papírů lze vypořádat v CDCP pouze prostřednictvím člena CDCP. Většina předních obchodníků s cennými papíry v České republice je členem CDCP.

Za účelem úspěšného primárního vypořádání Dluhopisů musí upisovatelé Dluhopisů postupovat v souladu s pokyny Volksbank CZ nebo jejich zástupců. Zejména, pokud není upisovatel Dluhopisů sám členem CDCP, musí si stanovit jako svého zástupce obchodníka s cennými papíry, který bude členem CDCP, a musí mu dát pokyny k realizaci všech opatření nezbytných pro primární vypořádání Dluhopisů. Nelze zaručit, že Dluhopisy budou prvonabyvateli řádně

dodány, pokud prvonabyvatel či obchodník s cennými papíry, který ho zastupuje, nevyhoví všem postupům a nesplní všechny příslušné pokyny za účelem primárního vypořádání Dluhopisů.

Výše upisované částky může být Emitentem snížena a případný přeplatek žadateli o úpis vrácen, dojde-li k převisu poptávky nad celkovou jmenovitou hodnotu emise. Výše snížení a způsob vrácení přeplatku bude vždy s žadatelem neprodleně projednán. Obecně budou Dluhopisy vypořádány prioritně dle času a objemu požadavku žadatele. Emitentem není stanovena minimální a maximální částka žádosti. Výsledky úpisu budou od data emise pravidelně zveřejňovány na internetových stránkách Emitenta. Emitent bude v rozsahu stanoveném obecně závaznými právními předpisy uveřejňovat zprávy o výsledcích svého hospodaření a své finanční situaci a plnit informační povinnost. Stanovy, zakladatelská listina, kopie finančních výkazů a auditorských zpráv jsou k dispozici k bezplatnému nahlédnutí v pracovní době v sídle Emitenta.

### **3. Status**

Dluhopisy zakládají přímé, obecně nepodřízené, nezajištěné a nepodmíněné závazky Emitenta, které jsou a budou vzájemně rovnocenné (pari passu) jak mezi sebou navzájem, tak i vůči všem dalším současným i budoucím nepodřízeným a nezajištěným závazkům Emitenta, s výjimkou těch závazků, u nichž zákon stanoví jinak.

### **4. Prohlášení Emitenta**

Emitent tímto prohlašuje, že dluží jmenovitou hodnotu Dluhopisů (k datu její splatnosti) a narostlý a nevyplacený výnos Dluhopisů jejich vlastníkům a zavazuje se jim splatit svůj dluh v souladu s těmito emisními podmínkami.

### **5. Negativní závazek**

- a) Do doby úplného splacení všech svých závazků z Dluhopisů nezajistí Emitent pohledávky třetích osob vůči němu, pokud nejpozději současně s tím nezajistí rovnocenné pohledávky vlastníků Dluhopisů.
- b) Pohledávkou třetí osoby se rozumí současně nebo budoucí pohledávky z jiných veřejně obchodovatelných HZL nebo dlužních cenných papírů vydaných Emitentem, které mají splatnost nejméně 12 měsíců.

### **6. Výnos**

#### **6.1 Dluhopisy s pevným úrokovým výnosem**

- a) Dluhopisy označené v příslušném Doplnku Emisních podmínek jako Dluhopisy s pevným úrokovým výnosem budou úročeny pevnou úrokovou sazbou stanovenou v takovém Doplnku Emisních podmínek.
- b) Úrokové výnosy budou lineárně narůstat od prvního dne každého Výnosového období do posledního dne, který se do takového Výnosového období ještě zahrnuje, při úrokové sazbě uvedené v odstavci a) shora.
- c) Úrokový výnos za každé Výnosové období je splatný v Den výplaty úroků.
- d) Dluhopisy přestanou být úročeny Dnem splatnosti dluhopisů, ledaže by po splnění všech podmínek a náležitostí bylo splacení dlužné částky Emitentem neoprávněně zadrženo nebo odmítnuto. V takovém případě bude nadále nabíhat úrokový výnos při úrokové sazbě uvedené v odstavci a) shora až do dne, kdy Vlastníkům Dluhopisů budou vyplaceny veškeré k tomu dni splatné částky.
- e) Částka úrokového výnosu příslušející k jednomu Dluhopisu za každé období jednoho běžného roku se stanoví jako násobek jmenovité hodnoty takového Dluhopisu (popřípadě její nesplacené části, není-li jmenovitá hodnota splatná jednorázově) a příslušné úrokové sazby (vyjádřené desetinným číslem). Částka úrokového výnosu příslušející k jednomu Dluhopisu za jakékoli období kratší jednoho běžného roku se stanoví jako násobek jmenovité hodnoty takového Dluhopisu (popřípadě její nesplacené části, není-li jmenovitá hodnota splatná jednorázově), příslušné úrokové sazby (vyjádřené desetinným číslem) a příslušného zlomku dní.

#### **6.2 Dluhopisy s pohyblivým úrokovým výnosem**

- a) Dluhopisy označené v příslušném Doplnku Emisních podmínek jako Dluhopisy s pohyblivým úrokovým výnosem budou úročeny pohyblivou úrokovou sazbou odpovídající příslušné Referenční sazbě upravené o příslušnou Marži, vždy během jednotlivých na sebe navazujících Výnosových období.
- b) Úrokové výnosy budou narůstat lineárně od prvního dne každého Výnosového období do posledního dne, který se do takového Výnosového období ještě zahrnuje, při úrokové sazbě platné pro takové Výnosové období.
- c) Není-li v příslušném Doplnku Emisních podmínek stanoveno jinak, bude úroková sazba platná pro každé Výnosové období stanovena jako součet (i) příslušné Referenční sazby zjištěné v Den stanovení Referenční sazby a v hodinu, kdy je to obvyklé pro příslušnou měnu ve Finančním centru a (ii) příslušné Marže. Není-li v příslušném Doplnku Emisních podmínek stanoveno jinak, bude úroková sazba pro každé Výnosové období zaokrouhlena na základě matematických pravidel na dvě desetinná místa podle třetího desetinného

- místa. Úrokovou sazbu pro každé Výnosové období sdělí Emitent bez zbytečného odkladu Vlastníkům Dluhopisů v souladu s článkem 18 těchto Emisních podmínek.
- d) Úrokový výnos za každé Výnosové období je splatný v Den výplaty úroků.
  - e) Dluhopisy přestanou být úročeny Dnem splatnosti dluhopisů, ledaže by po splnění všech podmínek a náležitostí bylo splacení dlužné částky Emitentem neoprávněně zadrženo nebo odmítnuto. V takovém případě bude nadále nabíhat úrokový výnos při úrokové sazbě uvedené v odstavci a) shora až do (i) dne, kdy Vlastníkům Dluhopisů budou vyplaceny veškeré k tomu dni splatné částky nebo (ii) dne, kdy Emitent oznámí Vlastníkům Dluhopisů, že zaslal veškeré částky splatné v souvislosti s Dluhopisy, ledaže by po tomto oznámení došlo k dalšímu neoprávněnému zadržetí nebo odmítnutí plateb, a to podle toho, která z výše uvedených skutečností nastane dříve.
  - f) Částka úrokového výnosu příslušející k jednomu Dluhopisu za období jednoho běžného roku se stanoví jako násobek jmenovité hodnoty takového Dluhopisu (popřípadě její nesplacené části, není-li jmenovitá hodnota splatná jednorázově) a příslušné úrokové sazby (vyjádřené desetinným číslem). Částka úrokového výnosu příslušející k jednomu Dluhopisu za jakékoli období kratší jednoho běžného roku se stanoví jako násobek jmenovité hodnoty takového Dluhopisu (popřípadě její nesplacené části, není-li jmenovitá hodnota splatná jednorázově), příslušné úrokové sazby (vyjádřené desetinným číslem) a příslušného Zlomku dní.

### 6.3 Dluhopisy s výnosem na bázi diskontu

- a) Dluhopisy označené v příslušném Doplnku Emisních podmínek jako Dluhopisy s výnosem na bázi diskontu nebudou úročeny. Výnos z takových Dluhopisů je představován rozdílem mezi jmenovitou hodnotou a nižším emisním kurzem každého takového Dluhopisu.
- b) Jestliže částka (jmenovitá hodnota nebo Diskontovaná hodnota) v souvislosti s jakýmkoli neúročným Dluhopisem s výnosem na bázi diskontu není Emitentem řádně splacena v termínu její splatnosti, bude taková splatná částka úročena příslušnou Diskontní sazbou, a to až do (i) dne, kdy Vlastníkům Dluhopisů budou vyplaceny veškeré k tomu dni splatné částky, nebo (ii) dne, kdy Emitent oznámí Vlastníkům Dluhopisů, že zaslal veškeré částky splatné v souvislosti s Dluhopisy, ledaže by po tomto oznámení došlo k dalšímu neoprávněnému zadržetí nebo odmítnutí plateb, a to podle toho, která z výše uvedených skutečností nastane dříve. V případech, kdy jde o výpočet za období kratší jednoho roku, se tento výpočet provádí na základě příslušného Zlomku dní stanoveného v příslušném Doplnku Emisních podmínek.

### 6.4 Amortizované Dluhopisy

- a) Jistina Dluhopisů označených v příslušném Doplnku Emisních podmínek jako amortizované Dluhopisy bude splácena postupně ve splátkách, tj. nikoli jednorázově.
- b) Nebude-li v příslušném Doplnku Emisních podmínek uvedeno jinak, bude splacení Jistiny rozvrženo do takového počtu splátek, který odpovídá počtu Výnosových období takových Dluhopisů.
- c) Nebude-li v příslušném Doplnku Emisních podmínek uvedeno jinak, bude příslušná splátka Jistiny splatná vždy spolu s výnosem Dluhopisů v Den výplaty úroků příslušného Výnosového období.
- d) Výše všech dílčích splátek Jistiny bude spolu s uvedením jejich příslušného Dne výplaty uvedena ve splátkovém kalendáři, který bude tvořit součást příslušného Doplnku Emisních podmínek. Bude-li to relevantní, bude takový splátkový kalendář obsahovat též výše výnosu splatného spolu se splátkou Jistiny.

### 6.5 Ostatní Dluhopisy

- a) V příslušném Doplnku Emisních podmínek bude stanovena metoda pro výpočet úrokového výnosu, což může být pomocí odkazu na akcie, dluhový cenný papír, fond, index, komoditu, měnu nebo vzorec či koš z těchto veličin, případně jiným způsobem.
- b) Úrokové výnosy budou narůstat lineárně od prvního dne každého Výnosového období do posledního dne, který se do takového Výnosového období ještě zahrnuje, při úrokové sazbě platné pro takové Výnosové období, nebude-li v příslušném Doplnku Emisních podmínek stanoveno jinak.
- c) Není-li v příslušném Doplnku Emisních podmínek stanoveno jinak, bude úroková sazba pro každé Výnosové období zaokrouhlena na základě matematických pravidel na dvě desetinná místa podle třetího desetinného místa. Úrokovou sazbu pro každé Výnosové období sdělí Emitent bez zbytečného odkladu Vlastníkům Dluhopisů v souladu s článkem 18 těchto Emisních podmínek.
- d) Úrokový výnos za každé Výnosové období je splatný v Den výplaty úroků.
- e) Dluhopisy přestanou být úročeny Dnem splatnosti dluhopisů, ledaže by po splnění všech podmínek a náležitostí bylo splacení dlužné částky Emitentem neoprávněně zadrženo nebo odmítnuto. V takovém případě bude nadále nabíhat úrokový výnos při úrokové sazbě uvedené v odstavci a) shora až do (i) dne, kdy Vlastníkům Dluhopisů budou vyplaceny veškeré k tomu dni splatné částky nebo (ii) dne, kdy Emitent oznámí Vlastníkům Dluhopisů, že zaslal veškeré částky splatné v souvislosti s Dluhopisy, ledaže by po tomto oznámení

došlo k dalšímu neoprávněnému zdržení nebo odmítnutí plateb, a to podle toho, která z výše uvedených skutečností nastane dříve.

- f) Částka úrokového výnosu příslušející k jednomu Dluhopisu za období jednoho běžného roku se stanoví jako násobek jmenovité hodnoty takového Dluhopisu (popřípadě její nesplacené části, není-li jmenovitá hodnota splatná jednorázově) a příslušné úrokové sazby (vyjádřené desetinným číslem). Částka úrokového výnosu příslušející k jednomu Dluhopisu za jakékoli období kratší jednoho běžného roku se stanoví jako násobek jmenovité hodnoty takového Dluhopisu (popřípadě její nesplacené části, není-li jmenovitá hodnota splatná jednorázově), příslušné úrokové sazby (vyjádřené desetinným číslem) a příslušného zlomku dní.

## 7. Zástavní právo a krytí

- a) Na základě vydaného Dluhopisu nevzniká zástavní právo a osoba oprávněná uplatňovat práva z Dluhopisu nemá postavení zástavního věřitele.
- b) Závazky Emitenta z vydaných a nesplacených Dluhopisů v oběhu, včetně výnosu k nim narostlých, budou plně kryty pohledávkami z hypotečních úvěrů, popřípadě náhradním způsobem podle Zákona o dluhopisech (dále jen „krycí blok“). Krycí blok Emitenta ke dni emise bude plně pokrývat jmenovitou hodnotu a výnosy z Dluhopisů. Pohledávky z krycího bloku budou zajištěny v souladu s přílohou č.4 bod 12 Vyhlášky ČNB č. 123/2007 Sb. o pravidlech obezřetného podnikání bank, spořitelních a úvěrních družstev a obchodníků s cennými papíry, a tedy vydané a nesplacené Dluhopisy v oběhu lze považovat za kryté Dluhopisy dle této vyhlášky. Emitent bude udržovat krytí pohledávek z Dluhopisů v souladu se zákonnými podmínkami.
- c) Podle Zákona o dluhopisech nesmí Emitent zřídit zástavní právo k pohledávkám z hypotečních úvěrů a k dalším majetkovým hodnotám, které slouží ke krytí jmenovité hodnoty a výnosu Dluhopisů.

## 8. Splacení dluhopisů

### a. Konečné splacení

Pokud nedojde k předčasnému splacení Dluhopisů Emitentem z důvodů stanovených v těchto Emisních podmínkách nebo v příslušném Doplňku Emisních podmínek vztahujícím se k určité emisi Dluhopisů, bude Jistina zcela splacena ke Dni konečné splatnosti dluhopisů, a to v souladu s článkem 9 těchto Emisních podmínek. Jistina bude ke Dni konečné splatnosti dluhopisů splacena jednorázově, není-li v příslušném Doplňku Emisních podmínek uvedeno, že se jedná o Dluhopisy s postupným splácením Jistiny (amortizované Dluhopisy).

### b. Předčasné splacení z rozhodnutí emitenta

Není-li v příslušném Doplňku Emisních podmínek stanoveno jinak, Emitent není oprávněn na základě svého rozhodnutí splatit Dluhopisy přede dnem konečné splatnosti dluhopisů dané emise. Za předčasné splacení se nepovažuje rozhodnutí Emitenta o zrušení Dluhopisů v majetku Emitenta v souladu s článkem 14 těchto Emisních podmínek. Za předčasné splácení Dluhopisů se také nepovažuje případ, kdy v souladu s příslušným Doplňkem Emisních podmínek nemá být Jistina splacena jednorázově ale postupně (amortizované Dluhopisy).

### c. Předčasné splacení z rozhodnutí Vlastníků Dluhopisů

Není-li v příslušném Doplňku Emisních podmínek stanoveno jinak, Vlastník Dluhopisů není oprávněn požádat o předčasné splacení Dluhopisů přede dnem konečné splatnosti dluhopisů dané emise s výjimkou předčasného splacení Dluhopisů v souladu s ustanovením článku 11. těchto Emisních podmínek.

## 9. Platební podmínky

### a. Měna plateb

Emitent se zavazuje vyplácet úrokový výnos a splatit Jistinu Dluhopisů (jednorázově či postupně v souladu s Emisními podmínkami Dluhopisů) výlučně v měně, ve které je v příslušném Doplňku Emisních podmínek denominována jmenovitá hodnota Dluhopisů, není-li podle příslušného Doplňku Emisních podmínek přípustné vyplácení úrokového výnosu a/nebo splacení Jistiny v jiné měně nebo měnách. Úrokový výnos (pokud je to relevantní) bude vyplácen Vlastníkům Dluhopisů nebo Vlastníkům Kupónů (budou-li vydávány) a Jistina bude splacena Vlastníkům Dluhopisů za podmínek stanovených těmito Emisními podmínkami a daňovými, devizovými a ostatními příslušnými právními předpisy České republiky účinnými v době provedení příslušné platby a v souladu s nimi.

### b. Právo na obdržení výplat souvisejících s Dluhopisy

Není-li v těchto Emisních podmínkách stanoveno jinak, oprávněné osoby, kterým bude Emitent vyplácet úrokové výnosy ze zaknihovaných Dluhopisů, jsou

- (i) v případě, že nedošlo k oddělení práva na výnos Dluhopisů podle článku 1.c těchto Emisních podmínek - osoby, které budou evidovány jako Vlastníci Dluhopisů ve Středisku ke konci příslušného Rozhodného dne pro výplatu úrokového výnosu (dále také jen "Oprávněné osoby") a

(ii) v případě, že došlo k oddělení práva na výnos Dluhopisů podle článku 1.c těchto Emisních podmínek - osoby, které budou evidovány jako Vlastníci Kupónů ve Středisku ke konci příslušného Rozhodného dne pro výplatu úrokového výnosu (dále také jen "Oprávněné osoby").

Pro účely určení příjemce úrokového výnosu nebude Emitent přihlížet k převodům Dluhopisů nebo Kupónů (budou-li vydávány) učiněným počínaje Datem ex-kupón týkajícím se takové platby, včetně tohoto dne.

Není-li v těchto Emisních podmínkách stanoveno jinak, oprávněné osoby, kterým Emitent splatí Jistinu, jsou osoby, které budou evidovány jako Vlastníci Dluhopisů ve Středisku ke konci příslušného Rozhodného dne pro splacení Jistiny (dále také jen "Oprávněné osoby"). Pro účely určení příjemce Jistiny nebude Emitent přihlížet k převodům Dluhopisů učiněným počínaje Datem ex-jistina, včetně tohoto dne, až do příslušného Dne splatnosti dluhopisů. Pokud to nebude odporovat platným právním předpisům, mohou být převody všech Dluhopisů pozastaveny počínaje Datem ex-jistina, včetně tohoto dne, až do příslušného Dne splatnosti dluhopisů, přičemž na výzvu Emitenta je Vlastník Dluhopisů povinen k takovému pozastavení převodů poskytnout potřebnou součinnost.

V případě Dluhopisů s postupným splácením Jistiny (amortizované Dluhopisy), budou oprávněnými osobami, kterým Emitent bude vyplácet příslušnou část Jistiny zaknihovaných Dluhopisů, osoby (není-li v těchto Emisních podmínkách stanoveno jinak), které budou evidovány jako Vlastníci Dluhopisů ve Středisku ke konci příslušného Rozhodného dne pro výplatu úrokového výnosu (dále také jen "Oprávněné osoby"). Dnem výplaty bude v tomto případě Den výplaty úrokového výnosu.

### **c. Provádění plateb**

Emitent bude provádět platby v souvislosti s Dluhopisy Oprávněným osobám (i) bezhotovostním převodem na jejich bankovní účet nebo (ii) v hotovosti v Platebním místě Emitenta. Není-li v příslušném Doplňku Emisních podmínek stanoveno jinak, pak uplynutím jednoho roku ode dne splatnosti posledního Dluhopisu kterékoli emise Dluhopisů budou platby související s Dluhopisy takové emise prováděny pouze bezhotovostním převodem.

Emitent je oprávněn rozhodnout o změně způsobu provádění plateb. Toto rozhodnutí bude Vlastníkům Dluhopisů nebo Vlastníkům Kupónů (budou-li vydávány) oznámeno v souladu s ustanovením článku 18 těchto Emisních podmínek.

#### **i. Provádění plateb bezhotovostním převodem**

Emitent bude provádět platby Oprávněným osobám bezhotovostním převodem na jejich účet podle pokynu, který příslušná Oprávněná osoba sdělí na adresu Určené provozovny Emitenta věrohodným způsobem nejpozději 5 (pět) Pracovních dnů přede Dnem výplaty. Pokyn bude mít formu podepsaného písemného prohlášení, s úředně ověřeným podpisem nebo podpisy, které bude obsahovat dostatečnou informaci o výše zmíněném účtu umožňující Emitentovi platbu provést a bude doloženo originálem nebo úředně ověřenou kopií platného výpisu z obchodního rejstříku příjemce platby ne starší 3 (tři) měsíců, je-li Oprávněnou osobou právnická osoba zapisující se do obchodního rejstříku (popř. originál nebo úředně ověřenou kopii výpisu z obdobného zahraničního registru, je-li Oprávněnou osobou zahraniční právnická osoba zapisující se do takového registru), a originálem nebo úředně ověřenou kopií potvrzení o daňovém domicilu příjemce platby pro příslušné daňové období (takový pokyn spolu s výpisem z obchodního rejstříku a potvrzením o daňovém domicilu a ostatními případně příslušnými přílohami dále také jen "Instrukce"). V případě originálů cizích úředních listin nebo úředního ověření v cizině se vyžaduje připojení příslušného vyššího nebo dalšího ověření, zejména Doložky o ověření apostilou. Instrukce musí být v obsahu a formě vyhovující rozumným požadavkům, přičemž Emitent bude oprávněn vyžadovat dostatečně uspokojivý důkaz o tom, že osoba, která Instrukci podepsala, je oprávněna jménem Oprávněné osoby takovou Instrukci podepsat. Takový důkaz musí být Emitentovi doručen taktéž nejpozději 5 (pět) Pracovních dnů přede Dnem výplaty. V tomto ohledu bude Emitent zejména oprávněn požadovat (i) předložení plné moci s úředně ověřeným podpisem či podpisy v případě, že Oprávněná osoba bude zastupována (v případě potřeby s úředně ověřeným překladem do českého jazyka) a (ii) dodatečné potvrzení Instrukce od Oprávněné osoby. Bez ohledu na toto své oprávnění nebude Emitent povinen jakkoli prověřovat správnost, úplnost nebo pravost takových Instrukcí a neponese žádnou odpovědnost za škody způsobené prodlením Oprávněné osoby s doručením Instrukce ani nesprávností či jinou vadou takové Instrukce. Pokud Instrukce obsahuje všechny náležitosti podle tohoto článku, je Emitentovi sdělena v souladu s tímto článkem a ve všech ostatních ohledech vyhovuje požadavkům tohoto článku, je považována za řádnou.

Závazek Emitenta zaplatit dlužnou částku v souvislosti s Dluhopisy se považuje za splněný řádně a včas, pokud je příslušná částka poukázána Oprávněné osobě v souladu s řádnou Instrukcí podle předchozího odstavce tohoto článku a pokud je nejpozději v příslušný den splatnosti takové částky odepsána z účtu Emitenta. Pokud kterákoli Oprávněná osoba nedodala Emitentovi řádnou Instrukci v souladu s předchozím odstavcem tohoto článku, pak závazek Emitenta zaplatit jakoukoli dlužnou částku se považuje vůči takové Oprávněné osobě za splněný řádně a včas, pokud je příslušná částka poukázána Oprávněné osobě v souladu s řádnou Instrukcí podle předchozího

odstavce tohoto článku a pokud je nejpozději do 5 (pěti) Pracovních dnů ode dne, kdy Emitent obdržel řádnou Instrukci, odepsána z účtu Emitenta, přičemž platí, že taková Oprávněná osoba nemá nárok na jakýkoli úrok či doplatek za takový časový odklad.

Emitent nenese odpovědnost za zpoždění výplaty jakékoli dlužné částky způsobené tím, že (i) Oprávněná osoba včas nedodala řádnou Instrukci nebo nedodala další dokumenty nebo informace požadované od ní v tomto článku, (ii) taková Instrukce, dokumenty nebo informace byly neúplné nebo nesprávné nebo (iii) takové zpoždění bylo způsobeno okolnostmi, které nemohl Emitent ovlivnit, a Oprávněné osobě v takovém případě nevzniká žádný nárok na jakýkoli doplatek či úrok za takto způsobený časový odklad příslušné platby.

#### ii. Provádění plateb v hotovosti

Bude-li tak výslovně stanoveno v Doplnku Emisních podmínek, bude na žádost Oprávněné osoby Emitent provádět platby v souvislosti s Dluhopisy Oprávněné osobě v hotovosti v platebním místě Emitenta. Emitent bude oprávněn vyžadovat identifikaci Oprávněné osoby nebo dostatečně uspokojivý důkaz o tom, že osoba, která požaduje platbu v hotovosti, je oprávněna jménem Oprávněné osoby platbu v hotovosti přijmout a identifikaci takového zástupce. V tomto ohledu bude Emitent zejména oprávněn požadovat (i) předložení dokumentu prokazujícího totožnost Oprávněné osoby resp. jejího zástupce (v případě fyzické osoby občanský průkaz nebo pas), je-li Oprávněnou osobou právnická osoba zapisující se do obchodního rejstříku je třeba předložit též originál nebo úředně ověřenou kopii platného výpisu z obchodního rejstříku příjemce platby ne starší 3 (tři) měsíců (popř. originál nebo úředně ověřenou kopii výpisu z obdobného zahraničního registru, je-li Oprávněnou osobou zahraniční právnická osoba), (ii) originál nebo úředně ověřenou kopii potvrzení o daňovém domicilu příjemce platby pro příslušné daňové období a v případě, že Oprávněná osoba bude zastupována na základě plné moci též (iii) předložení plné moci s úředně ověřeným podpisem či podpisy. V případě, že jakýkoliv z požadovaných dokumentů je v jiném než českém jazyce, je třeba společně s originálem dokumentu předložit i jeho úředně ověřený překlad do českého jazyka. V případě originálů cizích úředních listin nebo úředního ověření v cizině se vyžaduje též připojení příslušného vyššího nebo dalšího ověření, zejména Doložky o ověření apostilou. Bez ohledu na toto své oprávnění nebude Emitent povinen jakkoli prověřovat správnost, úplnost nebo pravost předložených dokumentů a neponese žádnou odpovědnost za škody způsobené prodlením Oprávněné osoby s doručením požadovaných dokumentů ani nesprávností či jinou vadou takových dokumentů. Provádění hotovostních plateb v souvislosti s Dluhopisy se řídí obchodními podmínkami Emitenta platnými v době její výplaty. Hotovostní výplata vyšších částek může podléhat zákonným omezením.

Závazek Emitenta zaplatit dlužnou částku v souvislosti s Dluhopisy se považuje za splněný řádně a včas, pokud je příslušná částka vyplacena v hotovosti Oprávněné osobě v souladu s předchozím odstavcem tohoto článku v příslušný den splatnosti takové částky nebo v takový den, ve kterém je to z hlediska technických možností Emitenta nejbližší možné. Pokud kterákoli Oprávněná osoba nepředloží Emitentovi veškeré dokumenty požadované Emitentem v souladu s předchozím odstavcem tohoto článku, Emitent platbu neprovede. Přičemž v takovém případě platí, že taková Oprávněná osoba nemá nárok na jakýkoli úrok či doplatek za takový časový odklad hotovostní výplaty.

Emitent nenese odpovědnost za zpoždění výplaty jakékoli dlužné částky způsobené tím, že (i) Oprávněná osoba včas nedodala dokumenty nebo informace požadované od ní v tomto článku, (ii) takové dokumenty nebo informace byly neúplné nebo nesprávné nebo (iii) takové zpoždění bylo způsobeno okolnostmi, které nemohl Emitent ovlivnit, a Oprávněné osobě v takovém případě nevzniká žádný nárok na jakýkoli doplatek či úrok za takto způsobený časový odklad příslušné platby.

### **10. Termíny výplat**

Výplaty úrokových výnosů z Dluhopisů a splacení jmenovité hodnoty Dluhopisů budou Emitentem prováděny k datům uvedeným v těchto Emisních podmínkách (každý takový den podle smyslu též "Den výplaty úroků" nebo "Den konečné splatnosti" nebo "Den předčasné splatnosti" nebo každý z těchto dní dále také jen "Den výplaty"). Případně-li Den výplaty na jiný než Pracovní den, vznikne Emitentovi povinnost zaplatit předmětné částky v nejbližší následující Pracovní den, aniž by byl povinen platit úrok nebo jakékoli jiné dodatečné částky za takový časový odklad. Pro odstranění pochybností platí, že dojde-li podle předchozí věty k posunu výplaty na nejbližší následující Pracovní den, k posunu příslušného Rozhodného dne nedochází.

"Pracovním dnem" se pro účely těchto Emisních podmínek rozumí jakýkoliv den, kdy jsou otevřeny banky v České republice a jsou prováděna vypořádání mezibankovních obchodů v českých korunách či jiné zákonné měně České republiky.

### **11. Neplnění závazků Emitenta**



Pokud nastane kterákoli z níže uvedených skutečností a taková skutečnost bude trvat (každá z takových skutečností dále také jen „**Případ neplnění závazků**“):

**a. Prodlení s peněžitým plněním**

jakákoli část jmenovité hodnoty nebo úrokového výnosu vyplývající z Dluhopisu nebude vyplacena déle než 7 (sedm) dnů po dni její splatnosti, nebo

**b. Porušení jiných závazků z Emisních podmínek**

Emitent nesplní nebo nedodrží jakýkoli svůj jiný podstatný závazek uvedený v těchto Emisních podmínkách, jiný než jak uvedeno v bodě (a) tohoto článku 11, a takové porušení zůstane nenapraveno déle než 45 (čtyřicet pět) dní ode dne, kdy byl Emitent na tuto skutečnost písemně upozorněn kterýmkoli vlastníkem Dluhopisu (který nebyl k takovému datu splacen nebo odkoupen nebo zrušen) dopisem doručeným Emitentovi, nebo

**c. Porušení zákonné podmínky krytí jmenovité hodnoty a poměrného výnosu Dluhopisů**

Emitent nedodrží zákonné podmínky krytí jmenovité hodnoty a poměrného výnosu Dluhopisů po dobu delší než 3 (tři) měsíce; nebo

**d. Neplnění ostatních závazků Emitenta**

jakýkoli jiný závazek nebo závazky Emitenta, které ve svém úhrnu přesahují částku 150 000 000 Kč (jednostopadesátmiliónů korun českých) nebo její ekvivalent v kterékoli jiné měně, nebude Emitentem řádně uhrazen do 20 (dvaceti) kalendářních dní od data jeho splatnosti nebo případné odkladné lhůty pro plnění, která byla stanovena. To neplatí pro případ, kdy Emitent v dobré víře namítá zákonem předepsaným způsobem neplatnost Závazku co do jeho výše nebo důvodu a platbu uskuteční ve lhůtě uložené pravomocným rozhodnutím příslušného soudu nebo jiného orgánu, kterým byl uznán povinným plnit; nebo

**e. Pozbytí oprávnění vykonávat činnosti banky**

- (i) Emitent pozbude povolení působit jako banka nebo
- (ii) přestane být oprávněn vydávat hypoteční zástavní listy nebo
- (iii) valná hromada Emitenta rozhodne o tom, že Emitent nebude nadále působit jako banka nebo vydávat hypoteční zástavní listy, nebo

**f. Platební neschopnost, konkurs, insolvenční návrh**

- (i) Emitent se stane platebně neschopným, nebo
- (ii) Emitent návrhne soudem prohlášení konkursu na svůj majetek, povolení reorganizace či povolení oddlužení či podá obdobný insolvenční návrh, nebo
- (iii) bude prohlášen konkurs na majetek Emitenta nebo povolena reorganizace, oddlužení či obdobný insolvenční návrh (ať je pravomocné či nikoli), nebo
- (iv) insolvenční návrh na prohlášení konkursu na majetek Emitenta bude soudem zamítnut pro nedostatek majetku (ať je takové rozhodnutí pravomocné či nikoli), nebo

**g. Úpadek**

příslušným soudem bude vydáno pravomocné rozhodnutí nebo bude přijato platné usnesení o úpadku Emitenta; nebo

**h. Zrušení kotace**

Dluhopisy přestanou být kótovanými cennými papíry.

Pak:

může kterýkoli Vlastník Dluhopisů dle své úvahy písemným oznámením určeným Emitentovi a doručeným na adresu určené provozovny (dále jen „**Oznámení o předčasném splacení**“) požádat o předčasné splacení

- i. (v případě úročných Dluhopisů) jmenovité hodnoty všech Dluhopisů, jejichž je vlastníkem a které od tohoto okamžiku nezciží, a dosud nevyplaceného narostlého úroku na těchto Dluhopisech v souladu s článkem 8. těchto Emisních podmínek, nebo
- ii. (v případě Dluhopisů s výnosem na bázi diskontu, které nejsou úročeny) Dluhopisů, jejichž je vlastníkem, a to ve výši Jistiny, tj. Diskontované hodnoty takových Dluhopisů (popřípadě v takové jiné hodnotě, která je případně uvedena v Doplnku Emisních podmínek jako hodnota, kterou Emitent vyplatí Vlastníkům Dluhopisů při předčasné splatnosti Dluhopisů)

ke Dni předčasné splatnosti Dluhopisů a Emitent je povinen takové Dluhopisy (spolu s narostlým a dosud nevyplaceným úrokovým výnosem) takto splatit v souladu s článkem 12 těchto Emisních podmínek. V těchto případech se závazky Emitenta vyplývající z vydaných Dluhopisů stávají splatné (poté, co o to Vlastník Dluhopisu požádá), nicméně z toho automaticky nevyplývá, že Emitent bude tyto závazky schopen splatit ať už úplně nebo částečně. V případě, kdy Vlastník požádá o předčasné splacení Dluhopisu, se bude postupovat v souladu s platnými právními předpisy.

## 12. Splatnost předčasně splatných Dluhopisů

Všechny částky splatné Emitentem kterémukoli vlastníkovi Dluhopisu dle posledního odstavce článku 11 těchto Emisních podmínek se stávají splatnými k poslednímu pracovnímu dni v měsíci následujícím po měsíci, ve kterém vlastník Dluhopisu doručil Emitentovi do určené provozovny příslušné Oznámení o předčasném splacení.

Oznámení o předčasném splacení může být jednotlivým vlastníkem Dluhopisu písemně odvoláno, avšak jen ve vztahu k jeho Dluhopisům a jen pokud takové odvolání je adresováno Emitentovi a doručeno na adresu určené provozovny dříve, než se příslušné částky stávají podle předchozího bodu splatnými. Takové odvolání však nemá vliv na Oznámení o předčasném splacení ostatních vlastníků Dluhopisů.

Pro předčasné splacení Dluhopisů se přiměřeně použijí ustanovení článku 9 těchto Emisních podmínek.

## 13. Společné ustanovení

Po uplynutí jednoho roku od vzniku závazku Emitenta podle bodu 6 nebo 8 bude Emitent dlužné částky vyplácet ve svých provozovnách. Výplata jmenovité hodnoty a příslušného výnosu Dluhopisů oprávněné osobě v hotovosti se řídí obchodními podmínkami Emitenta platnými v době výplaty.

## 14. Odkoupení Dluhopisů

Emitent je oprávněn Dluhopisy kdykoliv odkupovat na trhu nebo jinak za jakoukoli cenu. Vydané Dluhopisy jejich odkoupením Emitentem nezanikají a je na uvážení Emitenta, zda je bude držet ve svém majetku a případně je znovu prodá (uvede do oběhu).

## 15. Zdanění

Splacení jmenovité hodnoty a výplaty úrokových výnosů z Dluhopisů budou prováděny bez srážky daní, odvodů nebo poplatků jakéhokoliv druhu, ledaže taková srážka bude vyžadována zákony České republiky účinnými v den výplaty (zejména zákonem č. 586/1992 Sb., o daních z příjmů, ve znění pozdějších předpisů). Bude-li jakákoliv taková srážka daní, odvodu nebo poplatků vyžadována zákony České republiky účinnými v den výplaty, nebude Emitent povinen hradit příjemcům plateb žádné další částky z titulu náhrady těchto srážek, daní, odvodů nebo poplatků. Potenciální kupující či prodávající Dluhopisů by si měli být vědomi, že mohou být nuceni zaplatit daně nebo jiné nároky či poplatky v souladu s právem a zvyklostmi státu, ve kterém dochází k převodu Dluhopisů, nebo jiném státu.

### a) Zdanění v České republice

- i. Výplata jmenovité hodnoty Dluhopisů, vyjma Dluhopisů na bázi diskontu, nepodléhá dani z příjmů.
- ii. Výplata při předčasném splacení Dluhopisů s výnosem na bázi diskontu anebo výplata, která je případně uvedena v Doplňku dluhopisového programu jako hodnota, kterou Emitent vyplatí Vlastníkům Dluhopisů při splatnosti nebo předčasné splatnosti Dluhopisů, podléhá dani z příjmů v části představující rozdíl mezi touto výplatou a emisním kurzem Dluhopisu. Fyzickým osobám je výplata Emitentem ponížena o sazbu daně dle §36 odst. 2 písm.a) zákona č. 586/1992 Sb., o daních z příjmů, ve znění pozdějších předpisů. Za správnost a odvod výše srážky přebírá Emitent u fyzických osob odpovědnost. U právnických osob Emitent výplatu nezdaňuje a je to záležitostí a zodpovědností právnické osoby.
- iii. Výplata úrokových výnosů z Dluhopisů je předmětem daně z příjmů dle zákona č. 586/1992 Sb., o daních z příjmů, ve znění pozdějších předpisů. Fyzickým osobám je výnos z Dluhopisu Emitentem ponížena o sazbu daně dle §36 odst. 2 písm.a) zákona č. 586/1992 Sb., o daních z příjmů, ve znění pozdějších předpisů. Za správnost a odvod výše srážky přebírá Emitent u fyzických osob odpovědnost. U právnických osob Emitent výnos z Dluhopisu nezdaňuje a je to záležitostí a zodpovědností právnické osoby.

## 16. Určená provozovna a platební místo

Určenou provozovnou je Volksbank CZ, a.s.. Pro platby v hotovosti jsou platebními místy vybrané provozovny Emitenta a pro bezhotovostní platby je platebním místem určená provozovna (jen „platební místo“), není-li dále uvedeno jinak. Emitent oznámí adresu platebního místa pro platby v hotovosti, a to nejpozději jeden měsíc přede dnem výplaty příslušné částky. Emitent je oprávněn změnit platební místo pro bezhotovostní platby. Každou změnu tohoto platebního místa je Emitent povinen oznámit a změna nabude účinnosti uplynutím patnácti dnů ode dne oznámení, není-li v oznámení uveden pozdější den.

## 17. Promlčení

Práva spojená s Dluhopisy a s kupóny k nim vydanými se promlčují uplynutím 10 let ode dne, kdy mohla být uplatněna poprvé.

## 18. Oznámení

Emitent splní oznamovací povinnost podle těchto Emisních podmínek uveřejněním oznámení na internetových stránkách Emitenta. Stejným způsobem oznámí Emitent veškeré informace poskytované v souvislosti s Dluhopisy. Stanoví-li kogentní ustanovení relevantních právních předpisů či tyto Emisní podmínky pro uveřejnění některého z oznámení podle těchto Emisních podmínek jiný způsob, bude takové oznámení považováno za platně uveřejněné jeho uveřejněním předepsaným příslušným právním předpisem. V případě, že bude některé oznámení uveřejňováno více způsoby, bude se za datum takového oznámení považovat datum jeho prvního uveřejnění.

## 19. Působnost a svolání schůze vlastníků Dluhopisů

### a. Právo svolat schůzi

Emitent nebo vlastník Dluhopisu nebo vlastníci Dluhopisů mohou svolat schůzi vlastníků Dluhopisů (dále jen „Schůze“), je-li to třeba k rozhodnutí o společných zájmech vlastníků Dluhopisů, a to v souladu s těmito emisními podmínkami.

### b. Schůze svolávaná Emitentem

Emitent je povinen svolat Schůzi a vyžádat si jejím prostřednictvím stanovisko vlastníků Dluhopisů v případě:

- i. návrhu změny nebo změn Emisních podmínek; to neplatí, pokud se jedná pouze o takovou změnu, ke které podle platných právních předpisů není zapotřebí souhlasu vlastníků Dluhopisů;
  - ii. návrhu na přeměnu Emitenta;
  - iii. návrhu na uzavření ovládací smlouvy nebo smlouvy o převodu zisku bez ohledu na to, kterou smluvní stranou Emitent je;
  - iv. návrhu na uzavření smlouvy o prodeji podniku nebo jeho části, smlouvy o nájmu podniku nebo jeho části, bez ohledu na to, kterou smluvní stranou Emitent je, za předpokladu, že může být ohroženo řádné a včasné splacení pohledávek z Dluhopisů;
  - v. je-li v prodlení s uspokojením práv spojených s Dluhopisy déle než 7 (sedm) dní ode dne, kdy právo mohlo být uplatněno;
  - vi. návrhu o podání žádosti o vyřazení Dluhopisů z obchodování na regulovaném trhu; nebo
  - vii. jiných změn, které mohou významně zhoršit jeho schopnost plnit závazky vyplývající z Dluhopisů;
- avšak vždy pouze za předpokladu, že svolání Schůze v takovém případě vyžadují i právní předpisy.

### c. Oznámení o svolání Schůze

- i. Oznámení o svolání Schůze je svolavatel povinen uveřejnit nejpozději 15 dnů před dnem konání Schůze. Je-li svolavatel vlastník Dluhopisu nebo vlastníci Dluhopisů, jsou povinni oznámení o svolání Schůze ve stejné lhůtě doručit Emitentovi na adresu: Volksbank CZ, a.s., Na Pankráci 1724/129, 140 00 Praha.
- ii. Schůze je oprávněna rozhodovat pouze o návrzích usnesení uvedených v oznámení o jejím svolání, rozhodování o návrzích usnesení, které nebyly uvedeny na programu Schůze v oznámení o jejím svolání je přípustné pouze, jsou-li na Schůzi přítomni všichni vlastníci Dluhopisů, kteří jsou oprávněni na této Schůzi hlasovat.

### d. Osoby oprávněné účastnit se Schůze a hlasovat na ní

Schůze je oprávněn se účastnit a hlasovat na ní pouze ten vlastník Dluhopisu, který byl evidován jako vlastník Dluhopisu v evidenci Střediska k 24:00 hodině dne bezprostředně předcházejícího dni konání příslušné Schůze, případně ta osoba, která se prokáže potvrzením od osoby, která byla jako vlastník Dluhopisu evidována v evidenci Střediska k 24:00 hodině dne bezprostředně předcházejícího dni konání Schůze, že je vlastníkem Dluhopisů a tyto jsou evidovány na účtu prve uvedené osoby z důvodu jejich správy takovou osobou. K převodům Dluhopisů uskutečněným v průběhu dne konání Schůze se nepřihlíží.

### e. Usnášeníschopnost

Schůze je usnášeníschopná, pokud se jí účastní vlastníci nebo vlastníci Dluhopisů oprávněných hlasovat, jejichž jmenovitá hodnota představuje více než 30% celkové jmenovité hodnoty vydaných a dosud nesplacených Dluhopisů. Před zahájením Schůze poskytne Emitent sám nebo prostřednictvím svého zmocněnce informaci o počtu všech Dluhopisů, jejichž vlastníci jsou v souladu s emisními podmínkami oprávněni se Schůze účastnit a hlasovat na ní.

### f. Důsledek hlasování proti některým usnesením Schůze

Jestliže Schůze souhlasila se změnami dle bodu 19 písm. b), může osoba, která byla vlastníkem Dluhopisu k 24:00 hodině dne bezprostředně předcházejícího dni příslušné Schůze a podle zápisu z této Schůze nehlasovala pro stanovisko k návrhu usnesení nebo se příslušné Schůze nezúčastnila (dále jen „Žadatel“), může do 30 dnů od

uveřejnění usnesení příslušné Schůze požadovat vyplacení jmenovité hodnoty Dluhopisů, jichž byla příslušný den vlastníkem, jakož i poměrného úrokového výnosu k takovým Dluhopisům narostlého v souladu s emisními podmínkami. Toto právo musí být Žadatelem uplatněno do 30 dnů od uveřejnění usnesení příslušné Schůze písemným oznámením (dále jen „Žádost“) zaslaným Emitentovi na adresu: Volksbank CZ, a.s., Na Pankráci 1724/129, 140 00 Praha, jinak zaniká. Emitent je povinen Žádosti vyhovět nejpozději do 30 dnů od dne, kdy mu byla Žádost doručena, a vyplatit příslušnou částku způsobem a na místě, které pro splacení dluhopisu stanoví Emisní podmínky. Pro účely určení příjemce plateb za vlastníka Dluhopisů, kteří se Schůze neúčastnili, se považují osoby, které byly dle údajů evidence Střediska poskytnutých Emitentovi (prostřednictvím výpisu z registru Emitenta) k 24:00 hodině dne bezprostředně předcházejícího dni Schůze vedeny jako vlastníci Dluhopisů a Emitent nebude přihlížet k převodům Dluhopisů učiněným počínaje tímto rozhodným okamžikem.

#### **g. Zápis z jednání**

Z jednání Schůze pořizuje svolavatel sám nebo prostřednictvím jím pověřené osoby zápis, ve kterém uvede závěry Schůze vlastníků, zejména usnesení, která taková Schůze přijala. V případě Schůze dle bodu 19 písm. b) bude pořizen notářský zápis o Schůzi. Zápis ze Schůze je Emitent povinen uschovat do doby promlčení práv z Dluhopisů. Zápis ze Schůze bude uveřejněn stejným způsobem jako tento Základní prospekt.

#### **20. Rozhodné právo, jazyk**

Veškerá práva a povinnosti vyplývající z Dluhopisů se budou řídit a vykládat v souladu s právem České republiky. Soudem příslušným k řešení veškerých sporů mezi Emitentem a vlastníkem Dluhopisů nebo vlastníkem kupónů (jsou-li vydávány) v souvislosti s Dluhopisy, vyplývajících z těchto emisních podmínek je místně příslušný soud v Praze. Tyto emisní podmínky mohou být přeloženy do angličtiny a/nebo do dalších jazyků. V takovém případě, pokud dojde k rozporu mezi různými jazykovými verzemi, bude rozhodující verze česká.

## C1. VZOR EMISNÍHO DODATKU KONEČNÝCH PODMÍNEK

Dále je uveden vzor emisního dodatku – konečných podmínek emise Dluhopisů, který bude vyhotoven pro každou jednotlivou Emisi vydávanou v rámci schváleného Dluhopisového programu. V případech, kdy nebude nutné vyhotovit pro danou Emisi dluhopisů prospekt cenného papíru, Emitent vyhotoví a nechá v souladu se Zákonem o dluhopisech schválit ČNB pouze Doplněk Emisních podmínek, který v souladu se zákonem uveřejní.

Konečné podmínky budou v souladu se zákonem sděleny ČNB a uveřejněny stejným způsobem jako Základní prospekt, tj. na internetových stránkách Emitenta.

### EMISNÍ DODATEK -- KONEČNÉ PODMÍNKY EMISE DLUHOPISŮ

Rozhodnutím ČNB č.j. 2010/1613/570, ze dne 22.2.2010, které nabylo právní moci dne 23.2.2010, byl schválen dluhopisový program společnosti společností Volksbank CZ, a.s., se sídlem Na Pankráci 1724/129, Praha 4, PSČ: 140 00, IČ: 25083325, zapsanou v Obchodním rejstříku vedeném Městským soudem v Praze, oddíl B, vložka 4353 (dále jen "Emitent" a "Emisní podmínky"), v maximálním objemu nesplacených hypotečních zástavních listů 15 000 000 000 Kč, s dobou trvání programu 10 let (dále jen "Dluhopisový program" a jednotlivé hypoteční zástavní listy vydávané v jeho rámci dále jen "Dluhopisy").

Rozhodnutím České národní banky č.j. 2010/1613/570, ze dne 22.2.2010, které nabylo právní moci dne 23.2.2010, byl schválen základní prospekt Dluhopisového programu (dále jen "Základní prospekt"). [pořadové číslo dodatku] doplněk Základního prospektu byl schválen rozhodnutím České národní banky č.j. [●], ze dne [●], které nabylo právní moci dne [●].

Tento emisní doplněk (dále jen "Emisní doplněk") představuje konečné podmínky [pořadové číslo emise]. emise Dluhopisů, tj. společně se Základním prospektem [aktualizovaným formou jeho dodatků] představuje kompletní prospekt Dluhopisů. Tento Emisní doplněk je tvořen:

- doplňkem dluhopisového programu, který představuje doplněk k Emisním podmínkám, který byl schválen rozhodnutím České národní banky č.j. [●]. ze dne [●], které nabylo právní moci dne [●] (dále jen "Doplněk Emisních podmínek"), a

- dalšími informacemi týkajícími se [pořadové číslo emise]. emise Dluhopisů, které tvoří náležitosti prospektu v souladu s nařízením Komise (ES) č. 809/2004 a které nejsou součástí Základního prospektu ani nejsou obsaženy v Doplněku Emisních podmínek ("Další informace").

Pojmy zde nedefinované mají význam, jaký je jim přiřazen v Emisních podmínkách, nevyplývá-li z kontextu jejich použití v tomto Emisním dodatku jinak. Tento Emisní doplněk nemůže být studován samostatně, ale pouze společně se Základním prospektem včetně jeho případných dodatků.

Základní prospekt (a všechny jeho případné dodatky) jsou k dispozici ke stažení na webových stránkách Emitenta [www.volksbank.cz](http://www.volksbank.cz).

### DOPLNĚK EMISNÍCH PODMÍNEK

Tento Doplněk Emisních podmínek (doplněk dluhopisového programu) spolu s Emisními podmínkami tvoří emisní podmínky níže podrobněji specifikovaných Dluhopisů, které jsou vydávány v rámci Dluhopisového programu.

V případě rozdílné úpravy mezi Emisními podmínkami a zde uvedeným Doplněkem Emisních podmínek mají přednost ustanovení tohoto Doplněku Emisních podmínek. Tím však není dotčeno znění Emisních podmínek ve vztahu k jakékoli jiné emisi Dluhopisů vydané v rámci Dluhopisového programu. Výrazy uvedené velkými písmeny mají stejný význam, jaký je jim přiřazen v Emisních podmínkách. Níže uvedené parametry Dluhopisů upřesňují a doplňují v souvislosti s touto emisí Dluhopisů již dříve uveřejněné Emisní podmínky výše popsaným způsobem.

Tento Doplněk Emisních podmínek (doplněk dluhopisového programu) byl schválen rozhodnutím České národní banky č.j. [●] ze dne [●], které nabylo právní moci dne [●].

Dluhopisy jsou vydávány podle zákona č. 190/2004 Sb., o dluhopisech, ve znění pozdějších předpisů.

Důležité upozornění: Následující tabulka obsahuje vzor doplňku Dluhopisového programu pro Emisi, tzn. vzor té části emisních podmínek Emise, která bude pro danou Emisi specifická. Je-li v hranatých závorkách uveden jeden nebo více údajů, jedná se o nejpravděpodobnější hodnotu, která ovšem nemusí být použita pro konkrétní Emisi. Emitent je totiž na základě společných emisních podmínek oprávněn formou doplňku Dluhopisového programu provést pro kteroukoli Emisi odlišnou úpravu. Rozhodující bude vždy úprava provedená příslušným doplňkem Dluhopisového programu obsaženém v Emisním dodatku.

1.	ISIN Dluhopisů	[●]
2.	Regulovaný trh či mnohostranný obchodní systém, na němž Emitent hodlá požádat o přijetí k obchodování:	[●]
3.	Podoba Dluhopisů:	[zaknihovaná]
4.	Forma Dluhopisů:	[na doručitele]
5.	Jmenovitá hodnota jednoho Dluhopisu:	[10 000,- Kč]
6.	Celková předpokládaná jmenovitá hodnota emise Dluhopisů:	[● Kč]
7.	Počet Dluhopisů:	[●] ks
8.	Měna, v níž jsou Dluhopisy denominovány:	[koruna česká (CZK)]
9.	Právo Emitenta zvýšit objem Dluhopisů / podmínky tohoto zvýšení:	[ne]
10.	Název Dluhopisů:	[HZL VB CZ ●/●]
11.	Omezení převoditelnosti Dluhopisů:	[není omezena]
12.	Datum emise:	[●]
13.	Emisní lhůta:	[6 měsíců od Data emise]
14.	Emisní kurz Dluhopisů k Datu emise, příp. způsob jeho určení:	[●]
15.	Způsob a místo úpisu Dluhopisů / údaje o osobách, které se podílejí na zabezpečení vydání Dluhopisů a způsob a místo splacení emisního kurzu:	[Dluhopisy budou přímo nabídnuty potenciálním investorům a upsány jedním nebo více investory, kteří o úpis Dluhopisů projeví zájem. Dluhopisy budou vydány jejich připsáním na majetkový účet upisovatele/upisovatelů ve Středisku proti zaplacení emisního kurzu. K vypořádání obchodu dojde prostřednictvím vypořádacího centra CDCP.]
16.	Čistý výnos emise pro emitenta spolu s uvedením účelu použití takto získaných prostředků:	[Výnosy z emise budou vkládány do aktiv, která zajišťují dostatečné krytí závazků vyplývajících z HZL až do data jejich splatnosti (a při případné platební neschopnosti Emitenta jsou uvedené výnosy v první řadě určeny ke splacení splatného kapitálu a úroků).]
17.	Úrokový výnos:	[pevný/pohyblivý/●]
18.	Zlomek dní:	[●]
19.	Další informace o úrokovém výnosu:	
<i>V případě Dluhopisů s pohyblivou úrokovou sazbou</i>		
19.1.	Referenční sazba:	[●]
19.2.	Marže:	[●]
19.3.	Den stanovení referenční sazby:	[●]
19.4.	Den výplaty úroků:	[●]
19.5.	[Koš/ Index/ Směnný kurz]:	[●]
19.6.	Minimální úroková sazba Dluhopisů:	[●]
19.7.	Maximální úroková sazba Dluhopisů:	[●]
<i>V případě Dluhopisů s pevnou úrokovou sazbou</i>		
19.1.	Úroková sazba úroků:	[●]
19.1.	Den výplaty úroků:	[●]
20.	Den konečné splatnosti Dluhopisů:	[●]
21.	Konvence Pracovního dne pro stanovení Dne výplaty:	[●]
22.	Administrátor:	[Volksbank CZ, a.s.]
23.	Určená provozovna pro provádění	[všechny pobočky Emitenta]

24.	bezhotovostních plateb převodem: Platební místo pro provádění plateb v hotovosti:	[všechny pobočky Emitenta]
25.	Provedeno ohodnocení finanční způsobilosti Emitenta (rating):	[ne]
26.	Provedeno ohodnocení finanční způsobilosti Emise Dluhopisů (rating):	[ne]
27.	Oddělení práva na výnos Dluhopisu:	[vylučuje se]
28.	Jiné skutečnosti:	[●]
Další informace		
ODPOVĚDNÉ OSOBY		
	Osoba odpovědná za Základní prospekt (včetně jeho případných dodatků) a tento Emisní dodatek:	Osoba odpovědná za prospekt prohlašuje, že při vynaložení veškeré přiměřené péče jsou podle jejího nejlepšího vědomí údaje uvedené v Základním prospektu (včetně jeho případných dodatků) a tomto Emisním dodatku v souladu se skutečností a že v něm nebyly zamlčeny žádné skutečnosti, které by mohly změnit jeho význam. [podpisy oprávněných osob]
RIZIKOVÉ FAKTORY		
	Rizikové faktory:	[budou-li odlišné od faktorů uvedených v Základním prospektu]
HLAVNÍ ÚDAJE		
	Zájem fyzických a právnických osob zúčastněných v emisi/nabídce:	[●]
	Důvody nabídky a použití výnosů:	[Dluhopisy jsou nabízeny za účelem zajištění finančních prostředků pro uskutečňování podnikatelské činnosti Emitenta. Výnosy z emise Dluhopisů jsou vkládány do aktiv, která zajišťují dostatečné krytí závazků vyplývajících z Dluhopisů do data jejich splatnosti.]
PODMÍNKY NABÍDKY		
	Podmínky, statistické údaje o nabídce, očekávaný harmonogram a podmínky žádosti o nabídku:	[●]
	Plán rozdělení a přidělování cenných papírů:	[●]
	Stanovení ceny:	[●]
	Umístění a upisování:	[●]
	PŘIJETÍ K OBCHODOVÁNÍ A ZPŮSOB OBCHODOVÁNÍ	[●]
	DOPLŇUJÍCÍ ÚDAJE	[●]
	Datum vyhotovení:	[dd.mm.rrrr]

## D. HYPOTEČNÍ BANKOVNICTVÍ

### 1. Právní úprava hypotečních zástavních listů a hypotečních úvěrů

Obchodní zákoník upravil, s účinností od 1.1.1992, možnost vydávat v České republice hypoteční zástavní listy. Úprava hypotečních zástavních listů je řešena v Zákoně o dluhopisech. Zákon o dluhopisech také stanovuje podrobnější podmínky hypotečního úvěrování. Poskytování hypotečních úvěrů je umožněno pro všechny banky na území ČR. Podle Zákonu o dluhopisech jsou hypotečními zástavními listy dluhopisy, jejichž jmenovitá hodnota a poměrný výnos jsou plně kryty pohledávkami z hypotečních úvěrů nebo částí těchto pohledávek (tzv. "řádné krytí") a popřípadě též náhradním způsobem podle zákona (tzv. "náhradní krytí"). Součástí názvu tohoto dluhopisu je označení hypoteční zástavní list. Hypotečním úvěrem je podle Zákonu o dluhopisech úvěr, jehož splacení včetně příslušenství je zajištěno zástavním právem k nemovitosti, i rozestavěné, když pohledávka z úvěru nepřevyšuje dvojnásobek zástavní hodnoty zastavené nemovitosti. Zastavená nemovitost se musí nacházet na území České republiky, členského státu Evropské unie nebo jiného státu, tvořícího Evropský hospodářský prostor.

Na zastavené nemovitosti nesmí váznout zástavní právo třetí osoby, které by bylo ve stejném nebo v přednostním pořadí před zástavním právem zajišťujícím pohledávku z hypotečního úvěru nebo její část, zahrnutou do krytí závazků z hypotečních zástavních listů v oběhu. Výjimku z toho pravidla představují zástavní práva zajišťující úvěr poskytnutý stavební spořitelnou nebo úvěr poskytnutý na družstevní bytovou výstavbu. Podmínkou je, že stavební spořitelna nebo věřitel úvěru na družstevní bytovou výstavbu s přednostním pořadím svého zástavního práva dali Emitentovi hypotečních zástavních listů ke zřízení zástavního práva v dalším pořadí předchozí písemný souhlas. Bez tohoto souhlasu nelze pohledávku do krytí zahrnout. Tyto podmínky musí být splněny po celou dobu, po kterou je pohledávka z hypotečního úvěru do krytí zahrnuta. Jestliže zástavním právem k nemovitosti zajištěná pohledávka třetí osoby zanikne v důsledku použití hypotečního úvěru k jejímu splacení, nemovitost se nepovažuje za zatíženou dříve vzniklým zástavním právem nebo omezením převodu takové nemovitosti.

Souhrn závazků ze všech hypotečních zástavních listů v oběhu vydaných jedním Emitentem musí být plně kryt pohledávkami nebo jejich částmi z hypotečních úvěrů (řádné krytí), popřípadě též náhradním způsobem (náhradní krytí). Pro řádné krytí souhrnu závazků ze všech hypotečních zástavních listů v oběhu mohou být použity pouze pohledávky z hypotečních úvěrů nebo jejich části nepřevyšujících 70% zástavní hodnoty zastavených nemovitostí zajišťujících tyto pohledávky. Zástavní hodnotu zastavených nemovitostí stanoví Emitent hypotečních zástavních listů

- banka, která poskytuje hypoteční úvěr, jako cenu obvyklou s přihlédnutím
- k trvalým a dlouhodobě udržitelným vlastnostem zastavené nemovitosti,
- výnosu dosažitelném třetí osobou při řádném hospodaření s ní,
- právům a závadám s nemovitostí spojeným a místním podmínkám trhu s nemovitostmi, včetně jeho vlivů a předpokládaného vývoje.

Za cenu obvyklou se považuje cena, která by byla dosažena při prodeji stejné nebo obdobné nemovitosti ke dni ocenění podle jejího stavu a kvality. Do ceny obvyklé by se přitom neměly promítnout mimořádné okolnosti trhu nebo osobní vztahy mezi účastníky, anebo subjektivní zhodnocení zájmu jednoho z účastníků. Pokud na některé ze zastavených nemovitostí vázne zástavní právo, kterým je zajištěn úvěr ze stavebního spoření nebo úvěr na družstevní bytovou výstavbu, lze pro účely krytí závazků ze všech emisí hypotečních zástavních listů v oběhu zahrnout pohledávku z hypotečního úvěru nebo její část maximálně ve výši rozdílu mezi 70% zástavní hodnoty zastavené nemovitosti a pohledávkou z úvěru poskytnutého stavební spořitelnou nebo z úvěru na družstevní bytovou výstavbu.

Náhradní krytí závazků z hypotečních zástavních listů v oběhu vydaných jedním Emitentem je možné pouze do výše 10% jejich jmenovité hodnoty, a to jen

- hotovostí,
- vklady u České národní banky,
- vklady u centrální banky členského státu Evropské unie nebo jiného státu tvořícího Evropský hospodářský prostor nebo Evropské centrální banky,
- státními dluhopisy nebo cennými papíry vydanými Českou národní bankou,
- státními dluhopisy nebo cennými papíry vydanými členskými státy Evropské unie nebo jinými státy tvořícími Evropský hospodářský prostor, jejich centrálními bankami a Evropskou centrální bankou
- a dluhopisy vydanými finančními institucemi založenými mezinárodní smlouvou, jejíž smluvní stranou je ČR, nebo finančními institucemi, s nimiž má ČR uzavřenou mezinárodní smlouvu.

Na základě vydaného hypotečního zástavního listu nevzniká zástavní právo a vlastník hypotečního zástavního listu nemá postavení zástavního věřitele. Majetkové hodnoty sloužící ke krytí závazků z hypotečních zástavních listů v oběhu (krycí blok) nesmí hypoteční banka zastavit ani jinak použít jako zajištění a je povinna vést o krytí souhrnu všech závazků z jí vydaných hypotečních zástavních listů v oběhu samostatnou a průkaznou evidenci. Česká národní banka (dále jen „ČNB“) vydala, na základě zmocnění uvedeného v Zákoně o dluhopisech, opatření č. 5 z 11. června



2004, kterým se stanoví obsah, způsob vedení a náležitosti evidence krytí hypotečních zástavních listů v oběhu (dále jen „opatření ČNB“). Hypoteční zástavní listy může vydávat pouze banka, podle zákona č. 21/1992 Sb., o bankách, ve znění pozdějších předpisů (dále také jen „Zákon o bankách“) a podle Zákona o dluhopisech. Emisní podmínky a prospekt hypotečních zástavních listů schvaluje ČNB. HZL jsou zdrojem bank pro financování hypotečních úvěrů a významně se podílí na udržování souladu časové struktury aktiv a pasiv banky. Celkové náklady a výnosy z emise HZL jsou určeny podmínkami trhu s dluhopisy.

## 2. Postavení vlastníka hypotečního zástavního listu při úpadku Emitenta

Pohledávky z hypotečních zástavních listů mají v případě úpadku Emitenta hypotečních zástavních listů zvýhodněné pořadí uspokojení. V případě odnětí licence bance pak na základě §375 insolvenčního zákona č. 182/2006 Sb., ve znění pozdějších předpisů, majetek sloužící ke krytí hypotečních zástavních listů tvoří hypoteční podstatu.

Z výtěžku zpeněžení hypoteční podstaty se kdykoli uspokojí náklady spojené se správou a zpeněžováním hypoteční podstaty a po jejím zpeněžení pohledávky majitelů hypotečních zástavních listů. Zbude-li po uspokojení těchto pohledávek část výtěžku zpeněžení hypoteční podstaty, použije se v rozvrhu k uspokojení ostatních pohledávek. Nepostačuje-li výtěžek zpeněžení hypoteční podstaty k uspokojení pohledávek majitelů hypotečních zástavních listů v plné výši, uspokojí se tyto pohledávky poměrně. Neuspokojená část těchto pohledávek se při rozvrhu zařadí mezi ostatní pohledávky.

## 3. Regulace bank

Činnost banky, je regulována Zákonem o bankách a podléhá doзору ze strany České národní banky.

K řadě rozhodnutí (např. k uzavření smlouvy o prodeji podniku nebo jeho části, k rozhodnutí valné hromady o zrušení banky, k fúzi banky, ke snížení základního kapitálu banky, nejedná-li se o snížení základního kapitálu banky k úhradě ztráty a k rozhodnutí valné hromady, podle kterého banka nadále nebude vykonávat činnost, ke které je třeba licence) je banka povinna vyžádat si předchozí souhlas České národní banky. Banky jsou povinny vypracovat a předkládat informace o svém podnikání v rozsahu a termínech stanovených Českou národní bankou. Na základě zákonného zmocnění vydala Česká národní banka za účelem regulace činnosti bank řadu opatření týkajících se obezřetného podnikání. Takto jsou upraveny např. (a) standardy řízení likvidity a tvorba povinných minimálních rezerv, (b) kapitálová přiměřenost a úvěrová angažovanost nebo (c) klasifikace pohledávek z úvěrů a tvorby rezerv a opravných položek k těmto pohledávkám. Na pobočky zahraničních bank se uvedená opatření vztahují v nich uvedeném rozsahu. Česká národní banka také vydala opatření upravující způsob vedení evidence krytí hypotečních zástavních listů.

ČNB dohlíží na činnost banky i jako orgán státního dozoru nad kapitálovým trhem. Z toho důvodu je každá banka, jejíž hypoteční zástavní listy jsou kótované, povinna ČNB zasílat zprávy o výsledcích svého hospodaření a o své finanční situaci za uplynulý rok nebo pololetí a neprodleně oznamovat mimo jiné změny ve své finanční situaci.

Zjistí-li ČNB porušení zákona ze strany banky při vydávání hypotečních zástavních listů nebo v souvislosti s ním nebo porušení podmínek povolení uděleného podle Zákona o dluhopisech, uloží bance opatření směřující k odstranění zjištěných nedostatků, nebo může bance dále (i) pozastavit nejdéle na dobu jednoho roku právo vydat emisi dluhopisů nebo (ii) zakázat vydání emise dluhopisů nebo (iii) přikázat hypoteční bance, aby předčasně splatila jistinu včetně poměrného výnosu. Další sankcí ze strany ČNB může být pokuta, a to až do výše 20 milionů Kč. Porušení povinností hypoteční banky je tzv. nedostatek v činnosti banky. Při zjištění nedostatku v činnosti banky může ČNB přijmout některé opatření podle Zákona o bankách, např. vyžadovat zjednání nápravy, změnit licenci banky, uložit pokutu.

## 4. Krytí pohledávek z dluhopisů

Na základě Zákona o dluhopisech vede Volksbank CZ, a.s. samostatnou evidenci o krytí jmenovité hodnoty dluhopisu. Za tím účelem přijala Volksbank CZ, a.s. vnitřní předpis, který upravuje pracovní postupy a kompetence jednotlivých útvarů v této oblasti. Při řízení krytí Volksbank CZ, a.s. vychází ze zákonného požadavku krytí dluhopisů při existenci dvou bloků, a sice bloku pohledávek z hypotečních úvěrů na straně jedné a bloku závazků z dluhopisů na straně druhé.

Volksbank CZ, a.s. prostřednictvím svého odborného útvaru průběžně sleduje a analyzuje trh nemovitostí v České republice a vývoj cen nemovitostí. Reálná situace trhu se okamžitě promítá do prováděných ocenění nemovitostí. Současně jsou zohledněny i možné poklesy cen z dlouhodobého hlediska. Pokud by z důvodu přecenění zapříčiněného jak možným poklesem cen nebo např. poškozením nemovitosti v důsledku živelné pohromy

(povodeň, požár apod.) došlo k poklesu zástavní hodnoty zastavené nemovitosti pod hranici nutnou ke krytí HZL, vyřadí Volksbank CZ, a.s. úvěrovou pohledávku z krytí.

V případě vzniku nesouladu mezi stavem portfolia HZL a portfolia hypotečních úvěrů si Volksbank CZ, a.s. ponechává rezervu v podobě možnosti použití náhradního krytí v celkovém objemu do 10%. V tomto případě by využila svého portfolia aktiv pro náhradní krytí. Volksbank CZ, a.s. dle zákonných opatření vyhotovuje ze svého informačního systému každý den aktuální stav pohledávek pro řádné krytí HZL. Na základě těchto dat eviduje řádné krytí HZL včetně výše portfolia uvedených bloků a přehledu aktiv pro náhradní krytí. Příslušný útvar Volksbank CZ, a.s. provádí denně kontrolu krytí. Podle výsledků těchto kontrol přistoupí Volksbank CZ, a.s. k jednotlivým opatřením směřujícím k nápravě negativního stavu, pokud budou nutná. O jednotlivých krocích, směřujících případně i k zpětnému odkupu hypotečních zástavních listů, rozhoduje představenstvo Volksbank CZ, a.s.

V následujících tabulkách je uvedena podrobnější struktura a členění hypotečních úvěrů. Není-li uvedeno jinak, jsou údaje týkající se hypotečních úvěrů způsobilých podle zákona ke krytí pohledávek z dluhopisů platné k 30.09.2009. Údaje v Kč jsou uvedeny v tisících Kč a zaokrouhleny.

#### Hypoteční úvěry podle sektorů a účelu HÚ

	Rezidenti a nerezidenti celkem	Domácnosti obyvatelstvo (rezidenti a nerezidenti)	Domácnosti živnosti (rezidenti a nerezidenti)	Rezidenti a nerezidenti bez domácností celkem
Hypoteční úvěry - celkem	25 665 486	5 637 567	812 337	19 215 582
Hypoteční úvěry - k financování nemovitostí na bydlení	5 216 401	4 830 243	196 330	189 828
Hypoteční úvěry - k financování nemovitostí ostatních	509 811	0	8 821	500 990
Hypoteční úvěry - spotřebitelské	287 797	287 797		
Hypoteční úvěry - ostatní (vč. neúčelových) *	19 651 477	519 527	607 186	18 524 764

\* - ve Volksbank CZ, a.s. jsou to především investiční úvěry pro firemní klientelu

#### Hodnota zastavených nemovitostí podle sektorů a účelu HÚ

	Rezidenti a nerezidenti celkem	Domácnosti obyvatelstvo (rezidenti a nerezidenti)	Domácnosti živnosti (rezidenti a nerezidenti)	Rezidenti a nerezidenti bez domácností celkem
Hodnota zast.nemovitostí - k HÚ celkem	38 054 638	8 168 915	1 539 133	28 346 590
Hodnota zast.nemovitostí - k HÚ k finan.nemovit.na bydlení	6 869 209	6 344 776	270 857	253 576
Hodnota zast.nemovitostí - k HÚ k finan.nemovit.ostatních	998 821	0	14 496	984 325
Hodnota zast.nemovitostí - k HÚ spotřebitelským	656 332	656 332		
Hodnota zast.nemovitostí - k HÚ ostatním (vč.neúčelových)	29 530 275	1 167 807	1 253 780	27 108 688

#### Řádné krytí hypotečních zástavních listů pohledávkami z hypotečních úvěrů

	Celkem
Zástavní hodnota zastavených nemovitostí	18 162 672
Nesplacené pohledávky z HÚ ke krytí (aktuální výše) - jistina	8 867 795
Nesplacené pohledávky z HÚ ke krytí (aktuál.výše) - příslušenství	6 615
Nesplacené pohledávky z HÚ ke krytí (po ocenění) - jistina	8 857 376
Nesplacené pohled.z HÚ ke krytí (po ocenění) - příslušenství	6 404

#### Realizované emise hypotečních zástavních listů ve Volksbank CZ, a.s. k 30.10.2009

ISIN	Objem vydaných HZL	Objem HZL v oběhu (jistina)	Naběhlý úrokový výnos	Závazky z HZL celkem
Celkem	3 000 000	2 707 710	49 688	2 757 398
CZ0002000599	500 000	496 000	714	496 714
CZ0002000813	500 000	499 800	7 984	507 784
CZ0002001159	700 000	700 000	3 885	703 885
CZ0002001688	800 000	799 010	36 936	835 946
CZ0002002116	500 000	212 900	169	213 069

## E. VOLKSBANK CZ, A.S.

### E1. ZÁKLADNÍ ÚDAJE O EMITENTOVĚ

<b>Obchodní firma:</b>	Volksbank CZ, a.s.
<b>Sídlo:</b>	Praha 4, Na Pankráci 1724/129, PSČ 14000
<b>IČ:</b>	25083325
<b>Datum založení:</b>	11.10.1996
<b>Datum vzniku:</b>	31.10.1996
<b>Doba trvání:</b>	na dobu neurčitou
<b>Právní řád, podle kterého byl Emitent založen a kterým se řídí při své činnosti:</b>	právní řád České republiky (především zákon o bankách, obchodní zákoník a předpisy upravující působení na bankovním a kapitálovém trhu)
<b>Právní předpis, podle kterého byl Emitent založen:</b>	zákon č. 513/1991 Sb. a zákon č. 21/1992 Sb.
<b>Právní forma:</b>	akciová společnost
<b>Rejstříkový soud:</b>	Městský soud v Praze
<b>Číslo zápisu u rejstříkového soudu:</b>	oddíl B, vložka 4353

Předmětem podnikání jsou zejména tyto bankovní obchody a finanční služby:

1. Příjem vkladů od veřejnosti
2. Poskytování úvěrů
3. Investování do cenných papírů na vlastní účet
4. Finanční pronájem (leasing)
5. Platební styk a zúčtování
6. Vydávání a správa platebních prostředků
7. Poskytování záruk
8. Otvírání akreditivů
9. Obstarávání inkasa
10. Poskytování investičních služeb
11. Finanční makléřství
12. Výkon funkce depozitáře
13. Směnářská činnost (nákup devizových prostředků)
14. Poskytování bankovních informací
15. Obchody na vlastní účet nebo na účet klienta
  - s peněžními prostředky v cizí měně
  - s penězi ocenitelnými právy a závazky od nich odvozenými
  - se zlatem
16. Pronájem bezpečnostních schránek
17. Činnosti, které přímo souvisejí s činnostmi zde uvedenými

Předmět podnikání je stanoven ve Stanovách Emitenta v souladu s ustanoveními § 1 odst. 1 písm. a), b) a § 1 odst. 3 písm. a) - o) zákona č. 21/1992 Sb., o bankách, ve znění pozdějších předpisů, a to v rozsahu uvedeném v bankovní licenci, vydané Českou národní bankou dne 24.5.2004 č.j. 2004/1742/520. Stanovy a výroční zprávy Emitenta jsou k dispozici k nahlédnutí v sídle společnosti Volksbank CZ, a.s., Na Pankráci 1724/129, Praha 4,, PSČ 14000

Kontakt:

Oddělení Marketing & Communication: Žibřid Petr

Tel: +420 543 525 208

E-mail: Zibrid.Petr@volksbank.cz

Výroční zprávy v elektronické podobě jsou k dispozici také na internetových stránkách Emitenta: [www.volksbank.cz](http://www.volksbank.cz)

**E2. DALŠÍ INFORMACE O EMITENTOVĚ**
**1. Základní kapitál**

Ke dni 5.1.2010 základní kapitál Volksbank CZ, a.s., činí 2.005.380.000,- Kč a je plně splacen. Je rozdělen do 308 561 ks kmenových akcií na jméno ve jmenovité hodnotě 5 000,- Kč a 92 515 ks prioritních akcií na jméno ve jmenovité hodnotě 5 000,- Kč, všechny akcie mají podobu zaknihovanou.

**2. Akcionáři**

Struktura akcionářů s majetkovou účastí nad 5% ke dni 5.1.2010 je následující:

<b>Struktura akcionářů:</b>	<b>Výše podílu v %</b>
Volksbank International AG, Vídeň	98,13

Volksbank International AG je 51% dceřiná společnost Österreichische Volksbanken-AG. Minoritní podíly, každý ve výši 24,50 %, drží německá DZ BANK / WGZ Bank a francouzská Banques Populaires Participations.

**Österreichische Volksbanken-AG (VBAG, Volksbank AG)** byla založena v roce 1922 jako společenství úvěrových institucí a jejím většinovým vlastníkem je více než 60 samostatných rakouských Volksbank. Banka je čelním institutem jedné z nejvýznamnějších bankovních skupin v Rakousku.

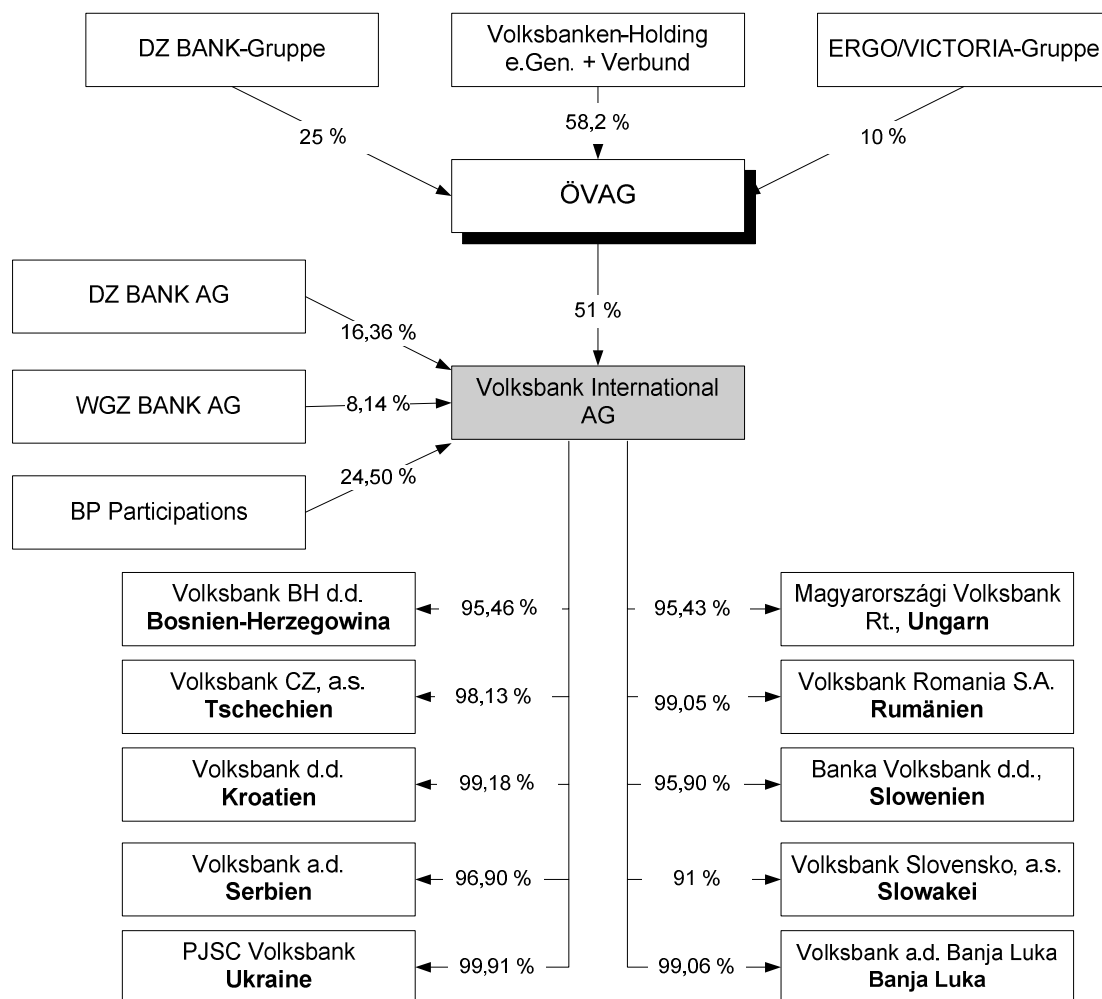
**Volksbank International AG (VBI)** – sídlí ve Vídni, Rakousko – nyní řídí úspěšnou a expandující síť ve střední a východní Evropě, která sestává z téměř 600 poboček v 9 zemích střední a východní Evropy. Dceřiné společnosti VBI se nacházejí na Slovensku, v České republice, Maďarsku, Slovinsku, Chorvatsku, Bosně a Hercegovině, Srbsku, Ukrajině a Rumunsku. Jejich bilanční suma činí 14,4 miliard EUR (údaj k září 2009). Více než 5 500 zaměstnanců nabízí privátním a firemním klientům celou škálu moderních bankovních produktů a služeb, počet klientských účtů převyšuje 1,5 milionů.

Žádný z akcionářů nemá podle Stanov společnosti možnost ovlivňovat činnost Volksbank CZ, a.s. jinak než vahou svých hlasů. Nikdo z členů jejích orgánů neměl k výše uvedenému datu významnou majetkovou účast na Volksbank CZ, a.s.

Volksbank CZ je členem koncernu VBAG (se sídlem Kolingasse 19, 1090 Vídeň, Rakousko, IČ: FN 116476p) a členem finanční skupiny Volksbank International AG (se sídlem Leonard-Bernstein-Straße 10, Saturn Tower, 1220 Vídeň, Rakousko, IČ: FN 161285i), do kterého dále patří:

<b>Název:</b>	<b>Sídlo:</b>	<b>IČ:</b>
Volksbank International AG	A-1220 Vienna, Saturn Tower, Leonard-Bernstein-Straße 10, Rakousko	FN 161285i
Banka Volksbank d.d. Slovinsko	Dunajska cesta 128a, 1000 Ljubljana, Slovinsko	12646700
Volksbank BH d.d. Bosna a Hercegovina	Fra Andela Zvizdovica 1, BiH 71000 Sarajevo, Bosna a Hercegovina	1-22427
Volsbank d.d. Chorvatsko	Varsavska 9, HR-10000 Zagreb, Chorvatsko	080126398
Magyarországi Volksbank Zrt. Maďarsko	1088 Budapest, Rákóczi út. 7, Maďarsko	01-10-041720
Volksbank Romania S.A. Rumunsko	Mihai Bravu 171, Sector 2, RO-030233 Bukarest, Rumänien	J40/58/2000
Volksbank Slovensko	Vysoká 9, 810 00 Bratislava, Slovensko	17 321 123
Volksbank a.d. Srbsko	Bulevar Mihaila Pupina 165g, SCG-11070 Novi Beograd, Srbsko	07792247
Volksbank CZ a.s.	Na Pankráci 1724/129, Praha 4, PLZ 14000, ČR	25083325
PJSC Volksbank Ukrajina	11 Grabovskogo St., Lviv 79000, Ukrajina	FN 19358632
Volsbank a.d. Banja Luka, Bosna a Hercegovina	Jevrejska ulica, Poslovni centar 78000 Banja Luka, Bosna a Hercegovina	1907883

Struktura koncernu je vyznačena v následujícím diagramu:



### 3. Dluhopisy vydané Emitentem

Níže uvedená tabulka obsahuje přehled vydaných a nesplacených dluhopisů a hypotečních zástavních listů Volksbank CZ,a.s.

ISIN	Datum emise	Datum splatnosti	Objem	Trh	Podoba
CZ0002000599	18.10.2005	18.10.2010	500 mil. Kč	neveřejný	Zaknihovaná
CZ0002000813	26.6.2006	26.6.2011	500 mil. Kč	neveřejný	Zaknihovaná
CZ0002001159	25.9.2007	25.9.2012	700 mil. Kč	BCPP	Zaknihovaná
CZ0002001688	18.12.2007	18.12.2017	800 mil. Kč	neveřejný	Zaknihovaná
CZ0002002116	27.10.2009	27.10.2014	500 mil. Kč	neveřejný	Zaknihovaná

---

**E3. ÚDAJE O ČINNOSTI EMITENTA****1. Souhrn nejvýznamnějších produktů:**

Vzhledem k tomu, že Volksbank CZ, a.s. nabízí celou řadu produktů a služeb, uvádíme níže pouze výčet těch nejvýznamnějších produktů.

**Produkty pro fyzické osoby****Aktivní obchody:**

Spotřebitelské úvěry

Hypoteční úvěry

Americké hypotéky

Kontokorentní úvěry

**Pasivní obchody:**

Běžné účty a balíčky služeb na bázi běžného účtu

Spořicí/Vkladové produkty

**Ostatní:**

Internet Banking

Platební karty

Tuzemský a zahraniční platební styk

Šekové a směnářenské služby

Zprostředkování nákupu a prodeje cenných papírů

Pojišťovací produkty

Penzijní připojištění

Stavební spoření

**Produkty pro právnické osoby****Aktivní obchody:**

Kontokorentní úvěry

Investiční úvěry

Municipální úvěry

Revolvingové úvěry

Financování pohledávek

Financování nemovitostí

Developerské financování

Financování zemědělství

Financování bytových družstev

Bankovní záruky

**Pasivní obchody:**

Běžné účty a balíčky služeb na bázi běžného účtu

Spořicí/Vkladové produkty

**Ostatní:**

Internet Banking

Homebanking

Dokumentární platby

Platební karty

Tuzemský a zahraniční platební styk

Šekové a směnářenské služby

Cash-pooling

Investiční bankovníctví

**2. Obchodní síť Volksbank CZ, a.s.**

Volksbank CZ, a.s. k 5.1.2010 disponuje 25 pobočkami a to v městech: Brno, České Budějovice, Hradec Králové, Jihlava, Kaplice, Liberec, Olomouc, Ostrava, Plzeň, Praha, Zlín, Znojmo. V některých z výše uvedených měst je umístěno i více poboček.

**3. Tržby za poslední účetní období**

údaje jsou v milionech Kč	2007	30.6.2008	30.9.2008	2008	30.6.2009	30.9.2009
Výnosy z úroků a podobné výnosy	1 476	1 045	1 663	2 333	1 093	1 589
Výnosy z poplatků a provizí	399	217	323	437	195	303
Zisk nebo ztráta z finančních operací	56	19	27	35	12	-3
Ostatní provozní výnosy	7	5	7	14	2	3
Rozpuštění opravných položek a rezerv k pohledávkám a zárukám, výnosy z dříve odepsaných pohledávek	83	204	237	244	271	296
Výnosy celkem	2 021	1 490	2 257	3 063	1 573	2 188

V průběhu posledních účetních období nedošlo k žádným mimořádným skutečnostem a událostem, které by významně ovlivnily údaje o činnosti Emitenta. Taktéž nedošlo k žádné podstatné negativní změně vyhlídek Emitenta od poslední zveřejněné ověřené účetní závěrky k 31.12.2008.

Emitent není závislý na patentech, licencích, průmyslových, obchodních nebo finančních smlouvách, které by měly zásadní vliv na podnikatelskou činnost nebo ziskovost Emitenta. Emitent neuzavřel žádné smlouvy, vyjma smluv uzavřených v rámci běžného podnikání, které by mohly vést ke vzniku závazku nebo nároku kteréhokoliv člena finanční skupiny emitenta, který by byl podstatný pro schopnost Emitenta plnit závazky k držitelům cenných papírů na základě emitovaných cenných papírů.

**4. Údaje o hlavních investicích uskutečněných v běžném účetním období a předcházejících účetních obdobích včetně investic do cenných papírů jiných Emitentů**

	údaje jsou v milionech Kč					
Druh investice	2007	30.6.2008	30.9.2008	2008	30.6.2009	30.9.2009
Software	34	7	11	19	71	77
Stavební investice a pozemky	7	2	3	5	11	11
Inventář	22	8	14	19	11	14
Přístroje a zařízení	65	5	10	17	4	7
Nedokončené investice	22	11	20	55	3	5
Dlouhodobý hmotný a nehmotný majetek	150	33	58	115	100	114
<b>Stav cenných papírů</b>	31.12.2007	30.6.2008	30.9.2008	31.12.2008	30.6.2009	30.9.2009
Dluhopisy	1 019	1 046	974	347	841	1 461
Akcie	167	163	167	171	31	31
Celkem	1 186	1 209	1 141	518	872	1 492

Stavební investice byly vynaloženy na budování pobočkové sítě Emitenta. Pořízené přístroje a zařízení byly zejména počítačová a další kancelářská a bankovní technika.

V současnosti Emitent uskutečňuje investice do dalšího rozšíření pobočkové sítě. Investice do dlouhodobého hmotného a nehmotného majetku uskutečňuje Emitent z vlastních zdrojů.

**5. Údaje o soudních, správních nebo rozhodčích řízeních vedených za období předešlých 12 měsíců, která měla nebo mohou mít významný vliv na finanční situaci nebo ziskovost Emitenta nebo finanční skupiny Emitenta**

Emitent neneviduje žádné soudní, správní nebo rozhodčí řízení vedené za období předešlých 12 měsíců, které mělo nebo by mohlo mít významný vliv na finanční situaci či ziskovost Emitenta či finanční skupiny Emitenta.

**E4. VYBRANÉ FINANČNÍ UKAZATELE**

Účetní závěrky zpracované v souladu s mezinárodními standardy, včetně výkazu cash flow, za rok 2008 a 2007 jsou k nahlédnutí na internetových stránkách a v sídle Emitenta. V Základní prospektu jsou zařazeny formou odkazu v seznamu použitých definic, pojmů, zkratk a odkazů. Obdobné platí i pro čtvrtletní a pololetní údaje uvedené i za rok 2009.

**1. Výkaz zisku a ztráty za poslední období**

údaje dle IFRS jsou v milionech Kč	30.9.2009	30.6.2009	2008	30.9.2008	30.6.2008	2007
Výnosy z úroků a podobné výnosy	1 589	1 093	2 333	1 663	1 045	1 476
Náklady na úroky a podobné náklady	- 733	-523	-1 001	- 675	-407	-507
<b>Čisté úrokové výnosy</b>	<b>856</b>	<b>570</b>	<b>1 332</b>	<b>988</b>	<b>638</b>	<b>969</b>
Výnosy z poplatků a provizí	303	195	437	323	217	399
Náklady na poplatky a provize	-42	-18	-54	-52	-36	-82
<b>Čisté výnosy z poplatků a provizí</b>	<b>261</b>	<b>177</b>	<b>383</b>	<b>271</b>	<b>181</b>	<b>317</b>
Čistý zisk z obchodování	10	17	35	27	19	56
Ztráty ze snížení hodnoty úvěrů	-269	-194	-460	-407	-83	-164
Rezervy	6	5	-13	-4	-2	0
Správní náklady	-636	-435	-825	-597	-401	-725
Ostatní provozní výnosy	4	2	14	8	5	7
Ostatní provozní náklady	-20	-13	-23	-16	-10	-20
<b>Provozní zisk</b>	<b>212</b>	<b>129</b>	<b>443</b>	<b>270</b>	<b>347</b>	<b>440</b>
Zisk před daní z příjmů	212	129	443	270	347	440
Daň z příjmů	-70	-44	-104	-40	-74	-120
<b>Čistý zisk za účetní období</b>	<b>142</b>	<b>85</b>	<b>339</b>	<b>230</b>	<b>273</b>	<b>320</b>

**2. Rozvaha za poslední období**

údaje jsou v milionech Kč	30.9.2009	30.6.2009	2008	30.9.2008	30.6.2008	2007
Pokladní hotovost a vklady u centrálních bank	2 468	4 033	2 809	1 220	834	809
Pohledávky za bankami	6 070	6 199	4 587	5 837	3 477	3 707
Úvěry a půjčky klientům	38 363	38 866	39 059	38 374	35 642	30 161
Derivátové finanční nástroje	75	83	342	294	328	160
Kapitálové nástroje k obchodování	0	0	0	0	0	0
Dluhové cenné papíry k obchodování	324	391	144	264	287	260
Finanční investice držené do splatnosti	401	450	204	711	759	759
Investiční cenné papíry:						
- realizovatelné	766	31	171	167	163	167
Nehmotná aktiva	109	111	114	89	79	81
Pozemky, budovy a zařízení	238	247	257	253	254	266
Odložená daňová pohledávka	17	17	17	30	31	31
Ostatní aktiva	86	100	54	67	81	47
Pohledávka ze splatné daně	58	54	26	39	0	0
<b>Aktiva celkem</b>	<b>48 975</b>	<b>50 582</b>	<b>47 784</b>	<b>47 345</b>	<b>41 935</b>	<b>36 448</b>
Závazky vůči bankám	10 957	11 594	14 409	14 142	10 640	7 416
Závazky vůči klientům	27 225	28 200	23 458	22 880	20 474	20 538
Derivátové finanční nástroje	87	78	111	215	342	154
Závazky z emitovaných dluhových CP	3 781	3 809	3 697	3 875	3 819	3 147
Ostatní závazky	762	1 035	537	803	1 171	699
Rezervy	15	16	21	11	9	8
Finanční závazky v RH vykázané do Z/Z	480	232	0	0	0	0
Splatná daň z příjmů	0	0	0	0	31	77
Podřízené závazky	255	260	273	253	242	270



<b>Závazky celkem</b>	<b>43 562</b>	<b>45 224</b>	<b>42 506</b>	<b>42 179</b>	<b>36 728</b>	<b>32 309</b>
Základní kapitál	2 005	2 005	2 005	2 005	2 005	1 683
Emisní ážio	2 695	2 695	2 695	2 695	2 694	2 017
Zákonný rezervní fond	70	70	53	53	54	37
Kumulované zisky nevykázané ve výkazu zisku a ztráty	3	5	10	7	4	4
Nerozdělený zisk	640	583	515	406	450	398
<b>Vlastní kapitál celkem</b>	<b>5 413</b>	<b>5 358</b>	<b>5 278</b>	<b>5 166</b>	<b>5 207</b>	<b>4 139</b>
<b>Závazky a vlastní kapitál celkem</b>	<b>48 975</b>	<b>50 582</b>	<b>47 784</b>	<b>47 345</b>	<b>41 935</b>	<b>36 448</b>

### 3. Přehled o změnách vlastního kapitálu za poslední období

údaje jsou v milionech Kč	Základní kapitál	Emisní ážio	Rezervní fondy	Nerozdělený zisk	Fondy z přecenění	Vlastní kapitál celkem
<b>Zůstatek k 31. prosinci 2006</b>	<b>1 145</b>	<b>887</b>	<b>26</b>	<b>252</b>	<b>5</b>	<b>2 315</b>
Čistý zisk účetní období				320		320
Dividendy				-163		-163
Převody do fondů			11	-11		0
Emise akcií	538	1 130				1 668
Ostatní změny					-1	-1
<b>Zůstatek k 31. prosinci 2007</b>	<b>1 683</b>	<b>2 017</b>	<b>37</b>	<b>398</b>	<b>4</b>	<b>4 139</b>
Čistý zisk účetní období				339		339
Dividendy				-206		-206
Převody do fondů			16	-16		0
Emise akcií	322	678				1 000
Ostatní změny					6	6
<b>Zůstatek k 31. prosinci 2008</b>	<b>2 005</b>	<b>2 695</b>	<b>53</b>	<b>515</b>	<b>10</b>	<b>5 278</b>
Čistý zisk účetní období				142		142
Dividendy						
Převody do fondů			17	-17		0
Emise akcií						
Ostatní změny					-7	-7
<b>Zůstatek k 30. září 2009</b>	<b>2 005</b>	<b>2 695</b>	<b>70</b>	<b>640</b>	<b>3</b>	<b>5 413</b>

### 4. Přehled o finančních tocích za poslední období

údaje jsou v milionech Kč	2008	2007
<b>Zisk před zdaněním</b>	<b>443</b>	<b>440</b>
Úpravy:		
Ztráty ze snížení hodnoty úvěrů	448	149
Rezervy	13	0
Odpisy budov a zařízení	84	69
Změna kumulovaných zisků nevykázaných ve výkazu zisku a ztráty	6	-1
<b>(Zvýšení) / snížení provozních aktiv:</b>		
Pohledávky za bankami, termínové, splatné nad 3 měsíce	0	303
Finanční aktiva oceňovaná reálnou hodnotou proti účtům nákladů nebo výnosů	-66	-78
Úvěry a půjčky	-9 346	-9 290
Ostatní aktiva	-19	-1
Náklady a příjmy příštích období	11	17
<b>Zvýšení / (snížení) provozních závazků:</b>		

Závazky vůči bankám, termínové	7 828	2 513
Finanční závazky vykazované v reálné hodnotě do zisku nebo ztráty	-43	130
Závazky vůči klientům	2 920	5 706
Směnky a depozitní certi káty	62	46
Ostatní závazky	-139	-40
Výnosy a výdaje příštích období	-23	2
<b>Čisté peněžní toky z provozní činnosti před zdaněním</b>	<b>2 179</b>	<b>-35</b>
Čistá placená daň z příjmů	-192	-115
<b>Čisté peněžní toky z provozní činnosti</b>	<b>1 987</b>	<b>-150</b>
<b>Peněžní toky z investiční činnosti</b>		
Nákup investičních cenných papírů	0	-898
Prodej a splatnost investičních cenných papírů	551	0
Nákup budov a zařízení	109	142
Prodej budov a zařízení	0	1
<b>Čisté peněžní toky z investiční činnosti</b>	<b>442</b>	<b>-1 039</b>
<b>Peněžní toky z financování</b>		
Emise dluhopisů	488	1 091
Emise akcií	1 000	1 668
Snížení přijatých úvěrů	3	8
Vyplacené dividendy	-206	-163
<b>Čisté peněžní toky z financování</b>	<b>1 285</b>	<b>2 588</b>
<b>Čisté zvýšení peněžních prostředků a peněžních ekvivalentů</b>	<b>3 714</b>	<b>1 399</b>
Peněžní prostředky a peněžní ekvivalenty na začátku roku	2 762	1 363
<b>Čistý nárůst / (snížení) peněžních prostředků a peněžních ekvivalentů</b>	<b>3 714</b>	<b>1 399</b>
Peněžní prostředky a peněžní ekvivalenty na konci roku	6 476	2 762

Přezkoumání a ověření účetních závěrek Volksbank CZ a.s. za roky 2006 a 2007 provedla společnost:

**PricewaterhouseCoopers Audit, s.r.o.**

Číslo osvědčení: 021

Datum zápisu do seznamu KA ČR: 13.5.1993

Sídlo: Kateřinská 40/466, Praha 2, 120 00

IČO: 407 65 521

Společníci: Ing. Šobotník – č. osv. 0113

Ing. Macurová Čadanová – č. osv. 0053

Ing. Kříž – č. osv. 1140,

Jednatel: Ing. Šobotník – č. osv. 0113

Ing. Macurová Čadanová – č. osv. 0053

Telefon: 251 151 111

internet: [www.pwc.com](http://www.pwc.com)

Výroky k účetní závěrce:

**bez výhrad**

Přezkoumání a ověření účetní závěrky Volksbank CZ a.s. za rok 2008 provedla společnost:

**KPMG Česká republika Audit, s.r.o.**

Číslo osvědčení: 071

Datum zápisu do seznamu KA ČR: 4. 11.1993

Sídlo: Pobřežní 648/1a, Praha 8, 186 00

IČO: 496 19 187

Společníci: Ing. Dostálek

KPMG Česká republika, s.r.o.

Jednatel: Ing. Dostálek

Ing. Hora

Telefon: 222 123 111

internet: [www.kpmg.cz](http://www.kpmg.cz)

Výroky k účetní závěrce:

**bez výhrad**

## **E5. ORGÁNY SPOLEČNOSTI**

Orgány společnosti jsou valná hromada akcionářů jako nejvyšší orgán, představenstvo, dozorčí rada a výbor pro audit. Ustanovení, složení a pravomoc těchto orgánů vymezují stanovy a obchodní zákoník.

Emitent prohlašuje, že neexistují žádné střety zájmů mezi povinnostmi osob ve správních, řídicích a dozorčích orgánech Emitenta a jejich soukromými zájmy nebo jinými povinnostmi.

Níže uvedená personální skladba orgánů společnosti Volksbank CZ, a.s. je platná k 5.1.2010.

### **1. Valná hromada**

Valná hromada je nejvyšším orgánem Emitenta. Do působnosti valné hromady náleží rozhodnutí o otázkách, které zákony nebo stanovy Emitenta (§ 13) zahrnují do působnosti valné hromady. Valná hromada se koná nejméně jednou za rok. Představenstvo je povinno svolávat řádnou valnou hromadu každoročně, nejpozději 6 měsíců po skončení kalendářního roku, pokud platné právní předpisy nestanovují lhůtu kratší.

### **2. Představenstvo**

Představenstvo je statutárním orgánem společnosti, jenž řídí její činnost a jedná jejím jménem.

Do působnosti představenstva patří všechny záležitosti, které nejsou stanovami nebo zákonem vyhrazeny valné hromadě. O všech jednáních a hlasování představenstva se pořizuje zápis, který se archivuje po celou dobu trvání společnosti.

Funkční období členů představenstva je a trvá od zvolení do ukončení čtvrté valné hromady, která rozhodovala o roční účetní závěrce za čtvrtý obchodní rok, následující po volbě. Obchodní rok, ve kterém proběhla volba představenstva není do této lhůty započítáván. Dozorčí rada může rozhodnout o kratším funkčním období. Znovuzvolení je přípustné. V průběhu funkčního období může dozorčí rada jednotlivé členy představenstva odvolávat. Při předčasném ukončení funkčního období se musí provést náhradní volba. Představenstvo se k 5.1.2010 skládá ze čtyř členů. Předsedu představenstva volí na návrh dozorčí rady jeho členové.

Členové představenstva jsou zároveň vrcholovým managementem.

#### **Členové představenstva:**

##### **Johann LURF**

předseda představenstva

Datum narození: 11.08.1958

Bydliště: Brno, Adamcova 1209/7, PSČ 635 00

Vzdělání: SŠ

Datum nástupu do funkce: 10.12. 1996

Praxe/Zkušenosti: bankovní praxe - 34 let, praxe ve vedoucí pozici - 23 let

Členství v orgánech jiných společností: Není členem orgánů jiných společností.

##### **Ing. Libor HOLUB**

člen představenstva

Datum narození: 22.05.1964

Bydliště: Kozlov 154, okres Jihlava, PSČ 588 21

Vzdělání: VŠ

Datum nástupu do funkce: 26.11.2008

Praxe/Zkušenosti: bankovní praxe - 8 let, praxe ve vedoucí pozici - 15 let

Členství v orgánech jiných společností: Není členem orgánů jiných společností.

##### **Frank GUTHAN**

člen představenstva

Datum narození: 13.8.1964

Bydliště: Berlin, Nestorstrasse 3, 10711, Spolková republika Německo

Vzdělání: VŠ

Datum nástupu do funkce: 1. 3.2009

Praxe/Zkušenosti: bankovní praxe - 17 let, praxe ve vedoucí pozici - 15 let

Členství v orgánech jiných společností: Není členem orgánů jiných společností.

**Gernot DAUMANN**

člen představenstva

Datum narození: 4.7.1960

Bydliště: Maisach, Ot Malchin, Hufschmiedstrasse 22, 82216, Spolková republika Německo

Vzdělání: SŠ

Datum nástupu do funkce: 1. 2.2009

Praxe/Zkušenosti: bankovní praxe - 21 let, praxe ve vedoucí pozici - 21 let

Členství v orgánech jiných společností: Není členem orgánů jiných společností.

**3. Prokura**

Prokuristé jednají a podepisují jménem společnosti oba společně nebo jeden s kterýmkoliv členem představenstva tím způsobem, že k obchodnímu jménu společnosti připojí dodatek označující prokuru a svůj podpis.

**Ing. Mojmír Dvořák**

Vedoucí odboru Firemní klientela

Datum narození: 12.05.1966

Bydliště: Brno, Masarykova 2, okres Brno-město, PSČ 602 00

Vzdělání: VŠ

Datum nástupu do funkce: 2.4.2002

Praxe/Zkušenosti: bankovní praxe - 19 let, praxe ve vedoucí pozici - 18 let

**Ing. Petr Merta**

Vedoucí oddělení Veřejný sektor

Datum narození: 23.06.1959

Bydliště: Brno, Dolní Heršpice, Moravanské Lány 139/19, okres Brno-město, PSČ 619 00

Vzdělání: VŠ

Datum nástupu do funkce: 6.10.1998

Praxe/Zkušenosti: bankovní praxe - 27 let, praxe ve vedoucí pozici - 20 let

**4. Dozorčí rada**

Dozorčí rada dohlíží na výkon působnosti představenstva a uskutečňování podnikatelské činnosti společnosti a zastupuje zájmy akcionářů společnosti v období mezi konáním valných hromad.

Dozorčí rada má celkem šest členů. Členové dozorčí rady se volí, pokud valná hromada nerozhodne jinak, na dobu do ukončení třetí valné hromady, která rozhodovala o roční účetní závěrce za třetí obchodní rok, následující po volbě. Obchodní rok, ve kterém proběhla volba dozorčí rady není do této lhůty započítáván. Pokud v průběhu funkčního období klesne počet členů dozorčí rady, je dozorčí rada oprávněna podle zákonem stanovených podmínek ( § 200 odst. 3 a § 194 odst. 2 obchodního zákoníku) sama jmenovat náhradního člena do příštího zasedání valné hromady. Z celkového počtu členů dozorčí rady jsou voleny dvě třetiny členů ze zástupců akcionářů valnou hromadou a jednu třetinu členů volí zaměstnanci společnosti.

**Členové dozorčí rady k 5.1.2010:****PŘESEDÁ****Dr. Friedhelm BOSCHERT**

Datum narození: 04.09.1959

Bydliště: Martinstrasse 143, A-3400 Klosterneuburg, Rakousko

Vzdělání: VŠ

Datum nástupu do funkce: 6.12.2004

Praxe/Zkušenosti: bankovní praxe – 22 let, praxe ve vedoucí pozici – 15 let

Členství v orgánech jiných společností: Volksbank International AG, Rakousko: předseda představenstva; Volksbank BH d.d., Bosna a Hercegovina: předseda dozorčí rady; VB-Holding AG, Rakousko: člen dozorčí rady; Volksbank-Invest GmbH, Rakousko: člen dozorčí rady; IK Investmentbank AG, Rakousko: člen dozorčí rady; Vienna Economic Forum, Rakousko: člen představenstva

**MÍSTOPŘESEDÁ****Dr. Engelbert BRAMERDORFER**

Datum narození: 14.03.1971

Bydliště: Vogtgasse 12/5/24, A-1140 Wien, Rakousko

Vzdělání: VŠ

Datum nástupu do funkce: 30.5.2005

Praxe/Zkušenosti: bankovní praxe – 12 let, praxe ve vedoucí pozici – 9 let

Členství v orgánech jiných společností: Magyarországi Volksbank Rt., Maďarsko: místopředseda dozorčí rady;

Volksbank BH d.d., Bosna a Hercegovina: místopředseda dozorčí rady; Volksbank., Ukrajina: člen představenstva

#### **ČLENOVÉ DOZORČÍ RADY**

##### **Gabriele UGOLINI**

Datum narození: 25.05.1954

Bydliště: via delle Suore 94, 41 100 Modena, Italská republika

Vzdělání: VŠ

Datum nástupu do funkce: 25.5.2004

Praxe/Zkušenosti: bankovní praxe – 36 let, praxe ve vedoucí pozici – 24 let

Členství v orgánech jiných společností: Volksbank BH d.d., Bosna a Hercegovina: člen dozorčí rady

##### **Mag. Peter SZENKURÖK**

Datum narození: 28.04.1966

Bydliště: 7021 Baumgarten, Sonnengasse 6, Rakousko

Vzdělání: VŠ

Datum nástupu do funkce: 24.4.2008

Praxe/Zkušenosti: bankovní praxe – 15 let, praxe ve vedoucí pozici – 9 let

Členství v orgánech jiných společností: : Volksbank BH d.d., Bosna a Hercegovina: člen dozorčí rady

##### **Ing. Igor DOBŘICKÝ**

Datum narození: 8. 3.1972

Bydliště: Nadační 3, 621 00 Brno

Vzdělání: VŠ

Datum nástupu do funkce: 25.6.2009

Praxe/Zkušenosti: bankovní praxe – 12 let, praxe ve vedoucí pozici - 5 let

Není členem orgánů jiných společností

Po odchodu Ing. Miroslava Jandy bude další člen dozorčí rady doplněn počátkem roku 2010.

#### **5. Výbor pro audit**

Výbor pro audit sleduje postup sestavování a auditování účetní závěrky a plní úkoly v dalších oblastech, které stanoví nebo příslušné právní předpisy svěřují pravomoci a odpovědnosti výboru pro audit. Výbor pro audit se skládá ze tří členů, které volí valná hromada. Členem výboru pro audit může být jen fyzická osoba, která nesmí být současně členem představenstva, prokuristou, osobou oprávněnou jednat jménem společnosti podle zápisu v obchodním rejstříku. Členové výboru pro audit se volí, pokud valná hromada nerozhodne jinak, na dobu do ukončení třetí valné hromady, která rozhodovala o roční účetní závěrce za třetí obchodní rok, následující po volbě. Obchodní rok, ve kterém proběhla volba dozorčí rady není do této lhůty započítáván. Valná hromada je oprávněna schválit jednací řád výboru pro audit.

##### **Členové výboru pro audit k 5.1.2010:**

###### **Dr. Friedhelm BOSCHERT**

Datum narození: 04.09.1959

Bydliště: Martinstrasse 143, A-3400 Klosterneuburg, Rakousko

Vzdělání: VŠ

Datum nástupu do funkce: 6.12.2004

Praxe/Zkušenosti: bankovní praxe – 22 let, praxe ve vedoucí pozici – 15 let

Členství v orgánech jiných společností: Volksbank International AG, Rakousko: předseda představenstva; Volksbank BH

d.d., Bosna a Hercegovina: předseda dozorčí rady; VB-Holding AG, Rakousko: člen dozorčí rady; Volksbank-Invest

GmbH, Rakousko: člen dozorčí rady; IK Investmentbank AG, Rakousko: člen dozorčí rady; Vienna Economic Forum,

Rakousko: člen představenstva

###### **Dr. Engelbert BRAMERDORFER**

Datum narození: 14.03.1971

Bydliště: Vogtgasse 12/5/24, A-1140 Wien, Rakousko

---

Vzdělání: VŠ

Datum nástupu do funkce: 30.5.2005

Praxe/Zkušenosti: bankovní praxe – 12 let, praxe ve vedoucí pozici – 9 let

Členství v orgánech jiných společností: Magyarországi Volksbank Rt., Maďarsko: místopředseda dozorčí rady; Volksbank BH d.d., Bosna a Hercegovina: místopředseda dozorčí rady; Volksbank., Ukrajina: člen představenstva

**Mag. Peter SZENKURÖK**

Datum narození: 28.04.1966

Bydliště: 7021 Baumgarten, Sonnengasse 6, Rakousko

Vzdělání: VŠ

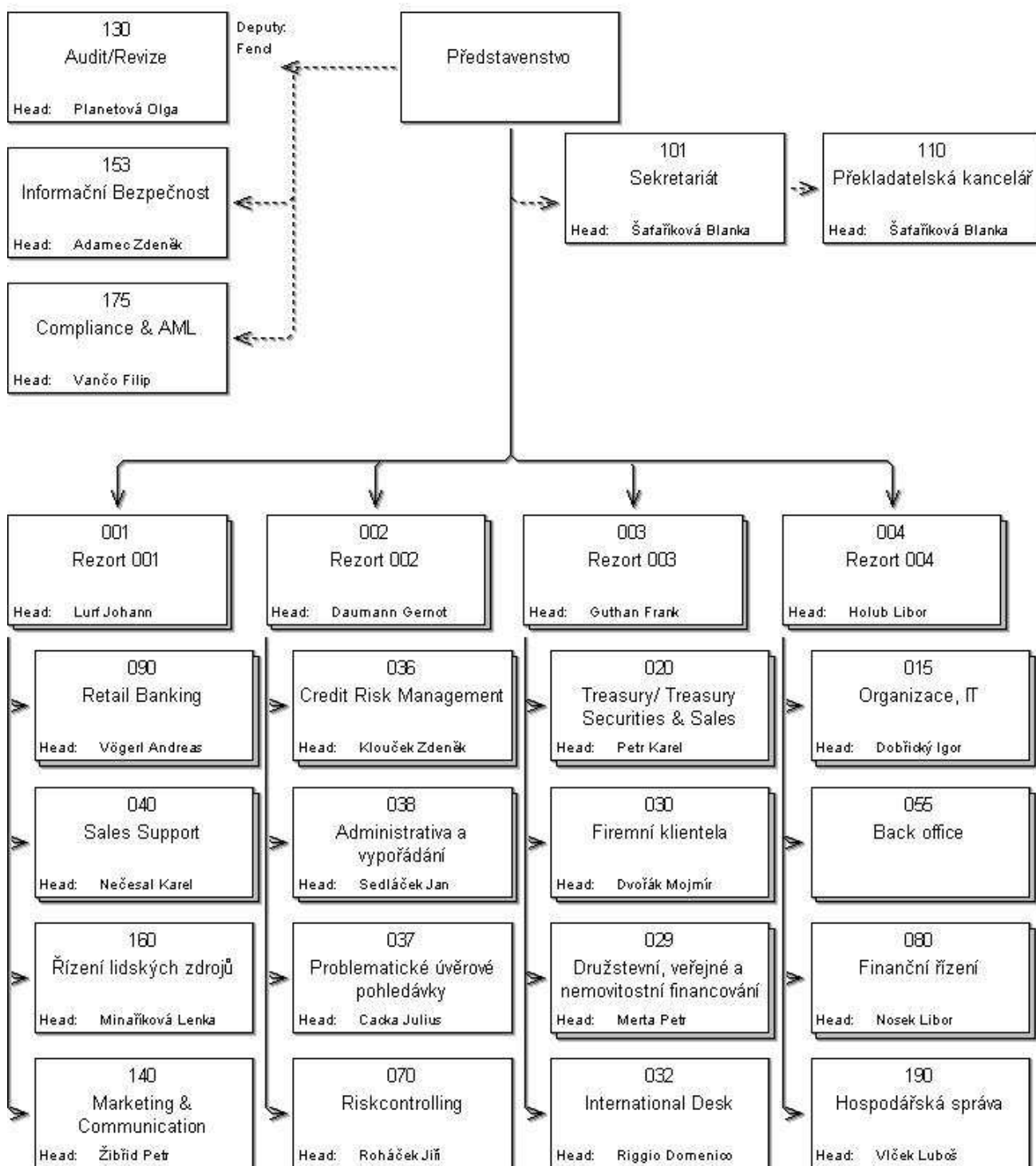
Datum nástupu do funkce: 24.4.2008

Praxe/Zkušenosti: bankovní praxe – 15 let, praxe ve vedoucí pozici – 9 let

Členství v orgánech jiných společností: : Volksbank BH d.d., Bosna a Hercegovina: člen dozorčí rady

**5. Organizační struktura Volksbank CZ, a.s.**

Organizační struktura platná k 5.1.2010



## E6. ÚDAJE O VÝVOJI ČINNOSTI EMITENTA

### 1. Vývoj činnosti Emitenta v posledním období

V uplynulém roce 2008 se Volksbank CZ, a.s. podařilo dosáhnout velmi dobrých výsledků a navázat na vynikající vývoj z let minulých. Potvrdila tak svou stabilní pozici a výkonnost opřenu o dlouhodobou spolupráci s klienty.

Nárůst zaznamenala banka ve všech klíčových obchodních ukazatelích. Výsledek z běžné činnosti před zdaněním dosáhl 443 mil. CZK, po zdanění činí zisk banky 339 mil. CZK, což představuje 6% meziroční nárůst. Dalším důkazem úspěšnosti uplynulého roku je více než 31% navýšení bilanční sumy, která ke konci roku dosáhla 47,8 miliardy CZK. V úvěrové oblasti zaznamenala banka 30% nárůst, rizika úvěrového portfolia byla plně pokryta vytvořenými opravnými položkami a rezervami. I přes složité tržní podmínky v závěru roku vzrostl objem klientských vkladů o 15 % a byl výsledkem intenzivního zaměření na tuto oblast. Významným prvkem posilujícím stabilitu banky a potvrzením zájmu akcionářů na dalším rozvoji bylo zvýšení vlastního kapitálu, jehož celková výše dosáhla na konci roku 5,3 miliardy CZK, kapitálová přiměřenost dosáhla téměř 14 %.

V oblasti firemní klientely navázal rok 2008 dosaženými výsledky na mimořádně úspěšný rok 2007. Podařilo se udržet tempo růstu výnosů a to nejenom díky růstu portfolia aktivních obchodů, ale hlavně intenzivním cross-sellingem v oblasti cash managementu, což se projevilo ve vyšším tempu růstu bezrizikových a poplatkových výnosů. Růst obchodních objemů a přírůstek nových klientů se podařilo realizovat hlavně v segmentu micro-firem a SME klientů, které považujeme za hnací motor ekonomiky a přirozeného partnera banky. K úspěchům uplynulého roku se řadí také posílení postavení banky v segmentu veřejného sektoru a rozšíření nabídky o nový depozitní produkt. To přispělo k růstu objemu depozit obcí a měst u Volksbank o 21 %. Retailové bankovníctví Volksbank se v roce 2008 i nadále intenzivně rozvíjelo v oblasti úvěrů, především hypotečním financováním. Další aktivity směřovaly k získávání depozit v souladu se strategií Volksbank zaměřenou na zvýšení podílu primárních zdrojů na financování aktivních obchodů. S velkým zájmem se setkal nový depozitní produkt Běžný investiční účet označovaný klienty pro jeho marketingové ztvárnění také jako „králík“. Od jeho zavedení v září dosáhl na konci roku objem depozit na těchto účtech 1,5 miliardy CZK.

Počet obchodních míst Volksbank CZ vzrostl v roce 2008 z 54 na 57. Na oslovení širšího okruhu klientů se banka podílela nejen cílenou akviziční činností vyškolených bankovních poradců, ale i trvalou spoluprací s externími prodejními sítěmi. Široká paleta prodejních aktivit banky respektuje hlavní dlouhodobý cíl, kterým je férový přístup ke klientům a přehledná a srozumitelná nabídka služeb, charakterizovaný sloganem „Fair & Easy“. Do roku 2009 vstupuje představenstvo Volksbank CZ posílené o dva nové členy, kterými se stali pánové Gernot Daumann a Frank Guthan. Volksbank tímto krokem rozšířila dočasně dvoučlenné představenstvo na čtyři členy.

Pololetní hospodářské výsledky Volksbank CZ v roce 2009 jsou pozitivní a dokládají, že Volksbank CZ je úspěšnou bankou i v období nepříznivého vývoje ekonomiky. V meziroční porovnání došlo k navýšení bilanční sumy o 21 %, její výše na konci pololetí 2009 přesáhla 50 miliard Kč.

Volksbank CZ generovala v pololetí čistý zisk v hodnotě 84,6 milionu korun. Zpomalení dynamiky tvorby zisku je důsledkem výrazných změn tržních podmínek doprovázených oslabením ekonomické aktivity. Výnosy z úroků dosáhly 569,9 milionů Kč a výnosy z poplatků a provizí převýšily 176 milionů Kč.

### 2. Konkurenční prostředí

Zdroj: Metodika a reporty ČNB, TOPfinance – speciál měsíčníku Bankovníctví a týdeníku Ekonom. Emitent prohlašuje, že veškeré jím uvedené informace jsou z těchto zdrojů přesně reprodukovány.

Vrcholící finanční turbulence přinesly v roce 2008 v řadě ekonomik světa poměrně dramatické události. Zejména pád americké investiční banky Lehman Brothers loni v září výrazně zvýšil vzájemnou nedůvěru na mezibankovních trzích po celém světě. Ve snaze uklidnit situaci začaly centrální banky v mnoha zemích světa postupně do svého arzenálu zařazovat nové, nestandardní nástroje. V některých zemích se rovněž objevily první známky nezvykle rychlé a hluboké recese. Světová finanční krize se tak českého bankovního sektoru přímo příliš silně nedotkla. Rizikem pro následující období je však nepřímý vliv skrze recesi, kterou krize vyvolala. Rostoucí počet insolventních firem a domácností totiž vede k nárůstu nesplácených úvěrů. Jisté známky přípravy bank i jejich klientů na tuto situaci bylo možné sledovat už v roce 2008, když růst úvěrů v ČR zpomalil ke konci roku na 16,4 %. Podíl nesplácených úvěrů na celkových úvěrech koncem roku 2008 činil 3,3 %, což je o 0,6 procentního bodu více než o rok dříve; stále však jde o relativně nízké hodnoty. Prognóza ČNB s jistým poklesem české ekonomiky počítá, mělo by však jít pouze o přechodný efekt plynoucí zejména ze snížené zahraniční poptávky, která je pro velmi otevřenou českou ekonomiku klíčovým faktorem. Celkově lze říci, že finanční krize zastihla český finanční sektor v poměrně dobré kondici. Po odeznění recese v zemích



našich hlavních obchodních sousedů – snad už v roce 2010 – by se česká ekonomika i její „finanční páteř“ měly vrátit k předchozímu zdravému a stabilnímu růstu.

Finanční instituce následovaly v roce 2008 vývoj ekonomiky jako celku (růst HDP o 3,2 %; pokles nezaměstnanosti na průměrných 4,4 %; míra inflace 6,3 %). Ve všech nejdůležitějších částech finančního trhu došlo v loňském roce k mírnému nárůstu objemu spravovaných aktiv a dobrému hospodářskému výsledku. Objem aktiv bankovního sektoru vzrostl loni na 4 bil. Kč. Banky jako celek dosáhly čistého zisku ve výši 45,6 mld. Kč. Bankovní sektor zaznamenal v meziročním srovnání mírný nárůst objemu vkladů o 5 % (na 2 554 mld. Kč) a nárůst poskytnutých úvěrů o 11 % (na 2 473 mld. Kč).

V průběhu roku 2008 došlo k citelnému ochlazení světové ekonomiky a prognózy pro rok 2009 počítají s absolutním propadem globální ekonomické aktivity. V roce 2010 by mělo dojít k zastavení tohoto propadu a světová ekonomika by měla začít pozvolna ožívat. Pokračující nedůvěra ve stabilitu finančních systémů v některých zemích a dosavadní nízká účinnost makroekonomických politik zvyšují míru nejistoty ohledně horizontu a rozsahu oživení globálního hospodářského růstu. Z hlediska domácí ekonomiky je špatnou zprávou nečekaně silná recese v Německu a propad ekonomik střední a východní Evropy. Období následujících dvou let lze z tohoto důvodu označit za období výjimečně silných rizik.

Ve 2. čtvrtletí 2009 poklesl podle předběžného odhadu hrubý domácí produkt proti stejnému období loňského roku o 4,9 % (v reálném vyjádření a po očištění o sezónní vlivy a nestejný počet pracovních dní). Přestože jde o historicky nejvyšší čtvrtletní meziroční propad české ekonomiky, tak ve srovnání s 1. čtvrtletím HDP o 0,3 % vzrostl. Tento zdánlivý paradox pramení z vyšší srovnávací základny v loňském druhém než v loňském prvním čtvrtletí. Negativní meziroční vývoj HDP byl ovlivněn především výrazným poklesem hrubé přidané hodnoty ve zpracovatelském průmyslu, který se nadále potýkal s odbytovou krizí především na zahraničních trzích. Hrubý domácí produkt v zemích EU 27 klesl ve 2. čtvrtletí podle odhadu Eurostatu z 13. srpna meziročně o 4,8 %, z toho v Eurozóně o 4,6 %. V Maďarsku se HDP snížil o 7,4 %, Německu o 5,9 %, na Slovensku o 5,4 % a v Rakousku o 4,4 %. V porovnání s 1. čtvrtletím byl sezónně očištěný HDP v EU 27 ve 2. čtvrtletí nižší o 0,3 %, z toho v Eurozóně o 0,1 %.

Na základě těchto makroekonomických údajů očekáváme v příštích měsících zhoršující se podmínky na trhu. Přesto opatření Volksbank CZ realizovaná v oblasti řízení rizik, rozvoje perspektivních obchodních aktivit a kontroly provozních nákladů v první polovině roku vytvořila předpoklady pro další pozitivní vývoj hospodářského výsledku Volksbank CZ i ve druhé polovině roku 2009.

### **Postavení emitenta na trhu v hlavních činnostech**

Volkswagen CZ úspěšně působí na českém trhu již od roku 1993.

Z pohledu bilanční sumy za rok 2008 je na devátém místě z celkového počtu 37 bank. Tempem meziročního růstu však byla šestou nejúspěšnější bankou. Dosáhla desátého nejvyššího zisku a v tomto ohledu byla i na desátém místě ze všech bank v meziročním nárůstu. Obdobnou pozici - desáté místo ze všech bank - Volkswagen CZ zaujímá i ve výši aktiv a pasiv.

O stabilní pozici banky v pololetí roku 2009 svědčí také stálá důvěra klientů jejichž počet se zvýšil o 10 %. Objem klientských vkladů meziročně vzrostl o 32 % na 32 miliard korun. I přes složité tržní podmínky a obezřetné posuzování úvěrového financování zaznamenala banka nárůst také v objemu poskytnutých úvěrů o 9 % na 39 miliard korun. Kapitálová přiměřenost Volkswagen CZ dosáhla hodnoty 15,07 % a patří k nejvyšším v českém bankovním sektoru. Ze zisku roku 2008 nebyly vyplaceny dividendy a celý zisk tak dále posílil kapitál banky.

### **Trh hypotečních úvěrů**

V České republice v současné době mohou poskytovat hypoteční úvěry a vydávat hypoteční zástavní listy všechny banky.

K 31.12. 2008 uzavřely banky přes 416 tisíc smluv o hypotečním úvěru v celkovém objemu více než 830 mld. Kč. Více než 65 % hypotečních úvěrů získaly fyzické osoby. Průměrná výše hypotečního úvěru činila 1,99 mil. Kč.

Vývoj v první polovině minulého roku ukázal na to, že hypoteční trh v předchozím období táhla nadstandardní vlna poptávky. S podzimem potom do České republiky přišly i první dopady světové finanční krize.

Podle ministerstva pro místní rozvoj poklesl objem nově poskytnutých hypoték občanům v roce 2008 o pětinu oproti předcházejícímu roku na 114 mld. Kč, počet nových smluv se meziročně snížil o 22,6 % na 64 497. I přes 20% pokles trhu byl rok 2008 z pohledu objemu poskytnutých hypoték druhým nejlepším rokem v historii.

V krytí emitovaných hypotečních zástavních listů hypotečními úvěry došlo ve Volksbank CZ, a.s. k 30.6.2009 meziročně k nárůstu objemu úvěrů sloužících ke krytí o 186 % z objemu 4,596 miliardy Kč v pololetí 2008 na 8,5698 miliardy v pololetí 2008. Závazky z dluhopisů jsou kryty hypotečními úvěry z více jak 336 %. Zástavní hodnota nemovitostí zajišťující tyto úvěry je ve výši 17,221 miliardy Kč, což více jak 6 krát pokrývá naše závazky z emitovaných dluhopisů.

### 3. Obchodní činnost Emitenta

#### FIREMNÍ KLIENTELA

Rok 2008 navazuje z pohledu výsledků divize Firemní klientely na mimořádně úspěšný rok 2007. Podařilo se udržet tempo růstu provozních výnosů a to nejenom díky růstu portfolia aktivních obchodů, ale hlavně intenzivním cross-sellingem v oblasti cash managementu, což se projevilo ve vyšším tempu růstu bezrizikových a poplatkových výnosů. Růst obchodních objemů a přírůstek nových klientů se podařilo realizovat hlavně v segmentu SME klientů s obratem CZK 30 – 150 mil. Tento výsledek je plně v souladu se strategií banky a cíli stanovenými pro rok 2008. Marketingové aktivity a kampaně měly za cíl posílit pasivní stranu bilance portfolia Firemní klientely, aktivity v oblasti cash managementu a zvýšit intenzitu spolupráce firem skupiny Volksbank. Pro účely dvou hlavních kampaní byl připraven depozitní produkt kombinující atraktivní úročení a zachování likvidity pro běžné podnikatelské potřeby.

Jedním z předpokladů úspěšného růstu a zvyšování spokojenosti klientů je dostatečný počet kvalitního obchodního personálu. S ohledem na podporu expanze v regionech se podařilo navýšit počet obchodníků ve všech regionech i mimo Prahu a Brno. Tímto byly splněny předpoklady pro stabilizaci a budoucí expanzi obchodních míst. V průběhu konce roku 2008 došlo k revizi klientských portfolií a redistribuci klientů mezi jednotlivými obchodníky. Cílem byla konsolidace portfolií v segmentech SME (klienti s obratem CZK 30 – 150 mil.) a COR (klienti s obratem CZK 150 mil. a více) tak, aby se zvýšila servisní kapacita jednotlivých obchodníků a do budoucna rostla jak kvalita, tak i rychlost obsluhy klientů v příslušných segmentech.

V roce 2008 se projevily první známky nastupující recese a krize na finančních trzích, což způsobilo růst špatných úvěrů. Banka však byla schopna absorbovat tyto případy v rámci vytvořených rezerv. I přes očekávané zhoršení ekonomického stavu podnikatelských subjektů je banka připravena úvěrovat stávající klienty za odpovídajících tržních podmínek a nadále podporovat podnikatelské aktivity svých dlouhodobých partnerů.

#### RETAILOVÉ BANKOVNICTVÍ

Hnacím motorem aktivit retailového bankovníctví Volksbank v roce 2008 byla oblast úvěrů, především financování bytových potřeb. Vlivem změněné situace na finančních trzích v polovině roku bylo nevyhnutelné, aby se banka v dalších obdobích více zaměřila na prodej produktů z oblasti depozit, spoření a zabezpečení na stáří. Díky rychlému jednání spočívajícímu ve změně zaměření prodeje, rozdělení odpovědností a zavedení nových produktů, se Volksbank v oblasti retailového bankovníctví podařilo docílit v uplynulém roce dobrých obchodních výsledků. Významným úspěchem uplynulého roku bylo 100% splnění stanoveného cíle pro prodej pojištění partnerské společnosti Victoria-Volksbanken a nárůst prodeje v oblasti stavebního spoření o 136 % oproti roku 2007. Díky konzervativní strategii poradenství zaznamenala Volksbank úspěšný rok také v oblasti prodeje cenných papírů.

V nastávajícím období bude retailové bankovníctví Volksbank soustředěné na nově stanovené priority, kterými jsou depozitní produkty, garantované cenné papíry, pojištění a stavební spoření. Úspěchy dosažené v těchto prodejních oblastech rozhodujícím způsobem přispějí k dosažení vytyčených cílů, zvýšení klíčového ukazatele RORWA (Return on Risk Weighted Assets) a zlepšení poměru poskytnutých úvěrových a depozitních produktů.

#### INTERNATIONAL DESK

Rok 2008 byl pro oddělení International Desk rovněž rokem úspěšným. Navzdory signálům globálního zhoršení ekonomické situace, i v tomto roce se potvrdil rostoucí trend předchozích let, a to jak nárůstem obsluhovaných klientů, tak i dosaženými výsledky. V porovnání s rokem 2007 počet italských, francouzských a španělských klientů, kteří si Volksbank vybrali za svého hlavního partnera, vzrostl na téměř 1 700, což představuje meziroční nárůst o 8,5 %, přičemž provozní zisk oddělení vzrostl přibližně o 18 %. Za zmínku stojí i fakt, že zaměření na klientský segment SME byl v roce 2008 hlavním určujícím faktorem růstu.

Reorganizace oddělení, která proběhla v roce 2007, splnila svá očekávání z hlediska optimalizace efektivity a vylepšení kvality poskytovaných služeb. Tyto dvě zmíněné oblasti, které banka považuje za klíčové vzhledem k nadcházející nelehké době, budou ještě více rozvíjeny i v roce 2009. V roce 2008 došlo k posílení zaměstnaneckých řad oddělení, které nyní čítají 14 specialistů s odpovídajícím jazykovým a odborným vybavením. V červenci 2008 byl ve spolupráci s italským partnerem Banca Popolare dell' Emilia Romagna zahájen nový projekt, který se zaměřuje na zintenzivnění oboustranných vztahů a na vytváření nových obchodních příležitostí. Ty podporuje roční přítomnost zástupce této

banky přímo v oddělení International Desk. Naši italské klienti mohou profitovat z další přidané hodnoty, kterou je dialog se šestou největší italskou bankovní skupinou přímo na území České republiky.

#### FINANCOVÁNÍ NEMOVITOSTÍ

Volksbank i v roce 2008 úspěšně pokračovala ve financování projektů výstavby nových rezidenčních čtvrtí, jako např. Nad Rokytkou v Praze 9 - Vysočanech. V roce 2008 byla úspěšně ukončena první etapa projektu Zahrady Nad Rokytkou tvořící 210 nových bytů. Rovněž byla zahájena výstavba další etapy projektu Dvůr Nad Rokytkou, která zahrnuje 10 bytových domů s celkem 284 byty, z kterých bylo ke konci roku 2008 více než 70 % prodáno. Dalším mimořádným projektem financovaným bankou byl rezidenční projekt Na Vyhlídce v Praze 8 - Proseku. První dvě etapy projektu s téměř 200 byty jsou již úspěšně ukončeny a v roce 2008 byla zahájena poslední třetí etapa projektu s dalšími 43 byty. Tento projekt získal rovněž 3. místo v kategorii Rezidenční projekty v soutěži Nejlepší z reality „Best of Realty 2008“. V soutěži Best of Realty 2008 získal ocenění rovněž projekt Steinova vila financovaný Volksbank – projekt obdržel cenu čtenářů mediálních partnerů.

#### VEŘEJNÝ SEKTOR

Rok 2008 se nesl ve znamení pokračující restrukturalizace a posunu zaměření činnosti oddělení. Banka dále posílila své postavení v segmentu bytových družstev a společenství vlastníků. Objem úvěrů, poskytnutých Volksbank CZ především k financování revitalizace panelových bytových domů, v rámci dotačního programu PANEL a privatizace bytového fondu se za rok 2008 zvýšil o více než 53 %. Prostředky deponované družstvy a společenstvími vlastníků na účtech vedených u Volksbank vzrostly ve stejném období o téměř 43 %. Úvěrová angažovanost vůči územním samosprávným celkům se nepatrně snížila v souladu s očekáváním, zatímco objem depozit obcí a měst u Volksbank rostl za rok 2008 o 21 %.

Produktová nabídka banky pro subjekty veřejného sektoru byla v první polovině roku 2008 významně obohacena o nový typ spořicího účtu – Depozitní účet. Klienti využili jeho výhod a prodej se v druhé polovině roku vyvíjel příznivě. Vzhledem k narůstajícímu objemu obchodu banky s veřejným sektorem a zvyšujícímu se počtu klientů byl v roce 2008 útvar banky, odpovědný za tento segment, personálně posílen a bylo otevřeno nové pracoviště v Ostravě.

#### TREASURY / CENNÉ PAPÍRY

Rok 2008 byl pro finanční trhy rokem nehlubší finanční krize od 30. let 20. století. Na rozdíl od všech předchozích krizí nevypukla tentokrát v rozvojových zemích, ale v USA – nejvyspělejší zemi vyspělé části světa. Následně se rozšířila do celé sféry finančních trhů. Díky převažujícímu modelu klasického komerčního bankovníctví zůstal český bankovní sektor v uplynulém roce stranou této krize. Český bankovní sektor disponuje dobrou likviditou a dostatkem kapitálu, navíc banky měly nízké expozice vůči americkým aktivům. V současné době je proto hlavní otázkou dopad finanční krize na zpomalení světové ekonomiky. I přes turbulence na finančních trzích a následných problémech řady bank v zahraničí znamenal pro Volksbank rok 2008 další potvrzení její pevné pozice v oblasti obchodování na finančních a kapitálových trzích na českém trhu.

Volksbank v roce 2008 pokračovala v úspěšně nastavené dlouhodobé strategii v prodeji investičních nástrojů. Banka nabízela svým klientům zejména nástroje měnového a úrokového zajištění. Individuální přístup odborníků Treasury, zvyšování kvality a komplexnosti služeb a inovace nabízených produktů tak bance dlouhodobě přináší zvýšené objemy transakcí a spokojenost především korporátních klientů s poskytovanými službami.

I přes značný propad a vysokou volatilitu finančních trhů v roce 2008 Volksbank pokračovala ve zkvalitňování poskytovaných služeb a v rozšiřování nabídky investičních nástrojů pro své klienty. Stejně jako vývoj na finančních trzích se vyvíjela poptávka po investičních službách a investičních nástrojích. Banka na poptávku zejména bezpečných investic reagovala nabídkou nových emisí garantovaných certifikátů a to zejména ve spolupráci s ostatními společnostmi ze skupiny Volksbank. Volksbank uvedla na trh v roce 2008 sedm nových emisí garantovaných certifikátů, které představovaly základ nabídky investičních nástrojů pro stávající i nové klienty.

#### PLATEBNÍ STYK

I v roce 2008 jsme zaznamenali nárůst objemu realizovaných bezhotovostních plateb oproti uplynulému roku. Počet tuzemských plateb vzrostl v případě došlých plateb o 13 % a u vyšlých plateb o 12 % ve srovnání s rokem 2007. Zahraničních vyšlých i došlých plateb bylo provedeno o 24 % více než v předchozím roce. Klienti zadávali své platební příkazy převážně prostřednictvím – dnes již standardního způsobu komunikace s bankou – aplikací elektronického bankovníctví. Podíl tuzemských elektronických plateb včetně trvalých příkazů a povolených inkas činil 93 % z celkového počtu realizovaných plateb, v případě zahraničních elektronických plateb včetně trvalých příkazů tvořil podíl 86 %.

#### SALES SUPPORT

Product Development

Rok 2008 byl pro oddělení Product Development úspěšným rokem nejen z hlediska vývoje nových produktů, ale i z pohledu podpory prodeje a vylepšení interních procesů zpracování stávajících produktů. Zatímco první polovina roku 2008 byla spíše ve znamení úvěrových obchodů, v druhé polovině došlo k jasnému zaměření na depozitní oblast. První měsíce roku 2008 se v oblasti financování soukromého sektoru odehrávaly především ve znamení hypotečních úvěrů. Došlo k rozšíření produktové nabídky např. o hypotéku přes internet, která zlevňuje produkt klientovi a současně šetří i náklady bance. Prodej hypotečních úvěrů byl rovněž podpořen marketingovou kampaní na refinancování hypoték. V závěru roku proběhla aktualizace produktové nabídky v oblasti kontokorentních a spotřebitelských úvěrů pro fyzické osoby – občany. Firemní klientela byla oslovena výhodnou úvěrovou nabídkou prezentovanou jako „Kontoúvěr“. V průběhu roku 2008 byly rovněž optimalizovány procesy poskytování úvěrových produktů pro podnikatelskou a firemní klientelu a to především s důrazem na tradičně konzervativní úvěrový přístup banky. Díky zavedení nové Aktiv půjčky na Volksbank SHOPech došlo ke zjednodušení nabídky spotřebitelských úvěrů na těchto prodejních místech a jejich prodej byl současně podpořen marketingovou kampaní Půjčka pro lidi.

V druhé polovině roku 2008 obohatila banka svou nabídku depozitních produktů. Velký zájem ze strany klientů vyvolal Běžný investiční účet, který je určen ke zhodnocení volných finančních prostředků retailové klientely. Pro klientelu podnikající ve zdravotnictví byl připraven balíček služeb MEDI konto. Klientům veřejného sektoru byl nabídnut Depozitní běžný účet pro veřejný sektor. Spuštění vybraných produktů bylo opět podpořeno pomocí direct marketingových akcí.

Začátkem roku 2008 přistoupila banka ke standardu České bankovní asociace č. 19/2005 – Kodex chování mezi bankami a klienty a pravidla definovaná tímto kodexem se začala plně uplatňovat s nástupem měsíce listopadu. Cílem tohoto kroku je další zkvalitňování služeb našim klientům. I v roce 2008 se úspěšně rozvíjela spolupráce s partnerskými společnostmi, mezi které patří Českomoravská stavební spořitelna, a.s., s níž banka spolupracuje v oblasti stavebního spoření a v síti Volksbank SHOPů i v oblasti penzijního připojištění (ČSOB Penzijní fond Stabilita, a.s. a ČSOB Penzijní fond Progres, a.s.), VICTORIA VOLKSBANKEN pojišťovna, a.s., která pro klienty banky v roce 2008 připravila jednorázové důchodové pojištění vázané na index RAKETA GARANT, AXA penzijní fond, a.s. (penzijní připojištění) a VB Leasing CZ, spol. s r.o. Kromě toho banka dále rozšiřuje svoji spolupráci při refinancování projektů malých a středních podniků s Evropskou investiční bankou.

#### Externí prodejní síť

Rok 2008 znamenal pro Volksbank CZ další rozvoj spolupráce s externími prodejními sítěmi. Naším cílem bylo především zkvalitnit portfolio našich spolupracujících partnerů a současně i vyhovět novým požadavkům v oblasti prevence praní špinavých peněz. V nabídce externích partnerů převažovaly produkty segmentu Retail, zejména pak standardní hypoteční úvěry a dále investiční úvěry pro malé firmy a podnikatele. Velký důraz byl kladen především na refinancování hypotečních úvěrů, který byl podpořen marketingovou kampaní, a setkal se s výrazným zájmem externích partnerů i jejich klientů. Stranou zájmu nezůstala ani oblast produktů pro bytová družstva a společenství vlastníků, která jasně ukázala svůj potenciál k dalšímu růstu. Došlo k prohloubení spolupráce s Českomoravskou stavební spořitelnou, a.s. (ČMSS). Nově je možné sjednat si Aktiv konto nebo Aktiv půjčku, tedy produkty nabízené v rámci prodejní sítě Volksbank SHOPů, také prostřednictvím finančních poradců ČMSS.

V druhé polovině roku se aktivity bank začaly přesouvat z oblasti úvěrových produktů do oblasti získávání nových klientů a depozit prostřednictvím externích prodejních sítí. Koncem roku byly uzavřeny první smlouvy s tímto zaměřením. Věříme, že externí prodejní síť výrazně přispěje ke splnění náročných úkolů roku 2009, stejně tak jako přispěly ke splnění úkolů banky v roce předcházejícím.

#### Platební karty

V uplynulém roce bylo pro banku maximální prioritou dokončení přechodu všech typů platebních karet na bezpečnější čipovou technologii. Tuto výzvu banka splnila na konci prvního pololetí 2008. Celkový počet aktivních platebních karet dosáhl v roce 2008 bezmála 30 000 kusů. S nárůstem počtu vydaných platebních karet docházelo rovněž průběžně ke zvyšování počtu a objemu zpracovaných transakcí. Nárůst počtu transakcí kulminoval v prosinci 2008, kdy bylo úspěšně realizováno 86 000 transakcí v celkovém objemu více jak 230 milionů korun. Během roku 2008 banka rozšířila svoji síť bankomatů na celkových 60 zařízení. Bankomaty fungují na bázi nejmodernějších bezpečnostních technologií. Díky spolupráci s ČSOB mají klienti Volksbank za velmi výhodných podmínek k dispozici síť bankomatů čítající více než 700 bankomatů.

Bance se rovněž podařilo optimalizovat procesy a IT systémy v oblasti platebních karet, což přispělo především k rychlejšímu zpracování transakcí, větší transparentnosti pro klienty, i k jejich větší spokojenosti. Naše pozornost byla přednostně zaměřena na bezpečnost karetních transakcí a přípravu opatření zamezující zneužívání platebních karet. V roce 2008 se rovněž podařilo dosáhnout plánovaného zvýšení ziskovosti POS acquiringu.

#### Elektronické bankovníctví

Služby přímého bankovníctví byly v roce 2008 poskytovány klientům prostřednictvím aplikací Internet banking, Phone banking, Homebanking a Multicash. Od začátku roku 2008 banka začala aktivně nabízet svým klientům nový produkt Phone banking, který byl implementován již v předchozím roce. Během roku 2008 pak stoupl počet klientů využívajících Phone banking na cca 1 500. Nejvíce využívaným produktem z nabídky Volksbank v oblasti elektronického bankovníctví je stále Internet banking, který ke konci roku 2008 používalo téměř 20 000 uživatelů, což představuje nárůst o 30 % oproti předchozímu období. V porovnání s ostatními aplikacemi je podíl tohoto produktu na celkovém počtu produktů elektronického bankovníctví více jak 82 %, Homebanking a Multicash tvoří 11 % a Phone banking 7 %. Výhodou produktů přímého bankovníctví pro klienty je především výrazná úspora na poplatcích za transakce a ušetření času díky eliminaci osobních návštěv na pobočkách banky.

#### 4. Obchodní strategické cíle Emitenta

**Vize Volksbank CZ** je definovaná jako snaha být klientsky orientovanou bankou poskytující rychlý, kvalitní a cenově výhodný servis.

Volksbank CZ se ve své nabídce služeb zaměřuje především na občany, podnikatele, živnostníky, svobodná povolání, malé a střední podniky, stavební developery, družstevní, veřejný a zemědělský sektor.

**V oblasti retailového bankovníctví** klade Volksbank CZ velký důraz na poskytování kompletní produktové nabídky pro fyzické osoby-občany, živnostníky a svobodná povolání a současně směřuje své aktivity do rozvoje své prodejní sítě. Těmito kroky podpořenými dalším zkvalitňováním služeb a finančním poradenstvím pro klienty usiluje Volksbank CZ o růst tržního podílu v tomto segmentu.

**V oblasti firemní klientely** nabízí Volksbank CZ širokou paletu finančních řešení postavenou na individuálních potřebách klienta a současně je připravena pružně reagovat na nové požadavky vzniklé v souvislosti s rozvojem jejich podnikatelských aktivit.

**V oblasti financování bydlení a nemovitostí** se Volksbank CZ zaměřuje na poskytování hypotečních úvěrů na bydlení pro fyzické osoby, financování developerských projektů, financování bytových družstev, financování komerčních nemovitostí (jištěných zástavou nemovitostí) pro malé a střední podniky a firemní klientelu.

Obchodní politika v oblasti aktivních obchodů, a to především hypotečních úvěrů bude i nadále rozvíjena v souladu s tradičním přístupem ke klientům, což znamená rozvíjet se jako banka, která dává přednost bezpečnosti obchodu před rizikem. Tato politika byla promítnuta do základních předpisů banky a do podmínek pro poskytování úvěrů. Za jedno z klíčových kritérií považuje Volksbank CZ schopnost klienta splácet úvěr (bonita klienta).

## F. SEZNAM POUŽITÝCH DEFINIC, POJMŮ, ZKRATEK A ODKAZŮ

Pro účely Základního prospektu mají následující pojmy níže uvedený význam:

"**Burza cenných papírů Praha, a.s.**" nebo "BCPP" znamená burzu cenných papírů s touto obchodní firmou se sídlem Praha 1, Rybná 14, IČ: 47115629; Regulovaný trh v ČR, na kterém jsou některé HZL obchodovány.

"**Centrální depozitář cenných papírů**" nebo "CDCP" znamená právnickou osobu se sídlem - Praha 1, Rybná 14, PSČ: 110 05, IČ 25081489 - s hlavním předmětem činnosti centrálního depozitáře a vypořádání burzovních obchodů a mimoburzovních transakcí s cennými papíry.

"**ČNB**" znamená Českou národní banku a současně i dohled ČNB, který je správním orgánem pro oblast kapitálového trhu.

"**ČR**" znamená Českou republiku.

"**Datum emise**" znamená datum označující první den, kdy může dojít k vydání Dluhopisů příslušné emise prvému nabyvateli.

"**Den konečné splatnosti dluhopisů**" znamená každý den označený jako takový, jak uvedeno v článku C tohoto Základního prospektu.

"**Den předčasné splatnosti dluhopisů**" má význam uvedený v článku C tohoto Základního prospektu.

"**Den splatnosti dluhopisů**" znamená Den konečné splatnosti dluhopisů i Den předčasné splatnosti dluhopisů.

"**Den výplaty**" znamená každý Den výplaty úroků, Den konečné splatnosti dluhopisů a Den předčasné splatnosti dluhopisů, jak uvedeno v článku C tohoto Základního prospektu.

"**Den výplaty úroků**" znamená každý den označený jako takový, jak uvedeno v článku C tohoto Základního prospektu.

"**Diskontní sazba**" znamená, ve vztahu k Dluhopisu s výnosem na bázi diskontu, který není úročen, úrokovou sazbu stanovenou jako takovou v příslušném Doplnku Emisních podmínek. Není-li Diskontní sazba v příslušném Doplnku Emisních podmínek stanovena, pak platí, že je rovna úrokové sazbě, při které by se Diskontovaná hodnota Dluhopisu k Datu emise rovnala emisnímu kurzu Dluhopisů k Datu emise (tj. úroková sazba, kterou je třeba použít ke zpětnému diskontování jmenovité hodnoty Dluhopisu od Data splatnosti dluhopisů k Datu emise, aby se Diskontovaná hodnota Dluhopisu k Datu emise rovnala emisnímu kurzu Dluhopisů k Datu emise). Pro vyloučení pochyb platí, že Diskontní sazba není totožná s diskontní sazbou České národní banky nebo jiného Finančního centra.

"**Diskontovaná hodnota**" znamená, ve vztahu k Dluhopisu s výnosem na bázi diskontu, který není úročen, jmenovitou hodnotu takového Dluhopisu diskontovanou Diskontní sazbou od Data splatnosti dluhopisů ke dni, ke kterému se Diskontovaná hodnota počítá. V případech, kdy jde o výpočet za období kratší jednoho roku, se tento výpočet provádí na základě příslušného Zlomku dní.

"**Dluhopisy**" má význam uvedený v článku C tohoto Základního prospektu.

"**Emitent**" znamená Volksbank CZ, a.s. se sídlem v Praze, Na Pankráci 1724/129,, PSČ 140 00, IČ 25 08 33 25.

"**Emisní podmínky**" znamená tyto emisní podmínky.

"**EUR**" či "**euro**" znamená jednotnou měnu Evropské unie,

"**Finanční centrum**" pro jednotlivou měnu znamená, pokud není v příslušném Doplnku Emisních podmínek stanoveno jinak, místo, kde se převážně kotují Referenční sazby pro danou měnu a kde se vypořádávají mezibankovní platby v takové měně

"**HÚ**" znamená hypotéční úvěr;

"**HZL**" znamená hypotéční zástavní list nebo hypotéční zástavní listy;

"**IFRS**" je zkratkou pro Mezinárodní standardy účetního výkaznictví;

"**Kč**" znamená korunu českou, zákonnou měnu České republiky;

"**Krycí blok**" má význam uvedený v článku C a D tohoto Základního prospektu.

"**Kupóny**" má význam uvedený v článku C tohoto Základního prospektu.

"**Marže**" znamená marži nad Referenční sazbu vyjádřenou v procentech p.a. stanovenou v příslušném Doplnku Emisních podmínek.

"**Vlastník Dluhopisu**" má význam uvedený v článku C tohoto Základního prospektu.

"**Vlastník Kupónu**" má význam uvedený v článku C tohoto Základního prospektu.

"**Obchodní zákoník**" znamená zákon č. 513/1991 Sb., obchodní zákoník, ve znění pozdějších předpisů;

"**Oprávněné osoby**" má význam uvedený v článku C tohoto Základního prospektu.

"**Oznámení o předčasném splacení**" má význam uvedený v článku C tohoto Základního prospektu.

"**Platební místo**" má význam uvedený v článku C tohoto Základního prospektu.

"**Pracovní den**" znamená (a) pro Dluhopisy denominované v českých korunách jakýkoliv den, kdy jsou otevřeny banky v České republice a jsou prováděna vypořádání mezibankovních obchodů v českých korunách či jiné zákonné měně České republiky, (b) pro Dluhopisy denominované v EUR jakýkoliv den, kdy jsou otevřeny banky v České republice a jsou prováděna vypořádání devizových obchodů a kdy je zároveň otevřen pro vypořádání obchodů systém TARGET a (c) pro Dluhopisy denominované v jiné měně než v českých korunách nebo v EUR kterýkoliv den, kdy jsou otevřeny banky a prováděna vypořádání devizových obchodů v České republice a v hlavním Finančním centru pro měnu, v níž jsou Dluhopisy denominovány.

"**Případ neplnění závazků**" má význam uvedený v článku C tohoto Základního prospektu.

"**Referenční sazba**" znamená úrokovou sazbu uvedenou jako takovou v příslušném Doplnku Emisních podmínek. Není-li v příslušném Doplnku Emisních podmínek Referenční sazba uvedena, platí, že v případě Dluhopisů s pohyblivým úrokovým výnosem, jejichž jmenovitá hodnota je denominována v českých korunách, je Referenční sazbou sazba PRIBOR, v případě Dluhopisů, jejichž jmenovitá hodnota je denominována v EUR je Referenční sazbou EURIBOR a v případě Dluhopisů, jejichž jmenovitá hodnota je denominována v měně jiné než českých korunách, je Referenční sazbou sazba LIBOR stanovená pro měnu, v níž jsou denominovány příslušné Dluhopisy.

"**Rozhodný den pro splacení jmenovité hodnoty**" znamená ve vztahu k zaknihovaným Dluhopisům ;den, který o jeden měsíc předchází příslušnému Dni splatnosti dluhopisů, přičemž však platí, že pro účely zjištění Rozhodného dne pro splacení jmenovité hodnoty se Den splatnosti dluhopisů neposouvá v souladu s konvencí Pracovního dne.

"**Rozhodný den pro výplatu úroku**" znamená ve vztahu k zaknihovaným Dluhopisům den, který o jeden měsíc předchází příslušnému Dni výplaty úroků, přičemž však platí, že pro účely zjištění Rozhodného dne pro výplatu úroků se Den výplaty úroku neposouvá v souladu s konvencí Pracovního dne.

"**Schůze**" znamená schůzi Vlastníků Dluhopisů, které byly vydány v jedné emisi.

"**Středisko cenných papírů**" znamená právnickou osobu zřízenou podle ustanovení § 55 zákona o cenných papírech, se sídlem: Praha 1, Rybná 14, PSČ: 110 05, IČ: 48112089; resp. jakéhokoliv jejího právního nástupce nebo jinou osobu oprávněnou nebo pověřenou vedením evidence zaknihovaných cenných papírů nebo její části v souladu s právními předpisy České republiky (tím se rozumí zejména Centrální depozitář dle hlavy II Zákona 256/2004 o podnikání na kapitálovém trhu)

"**Výnosové období**" znamená období počínající Dnem emise (včetně) a končící v pořadí prvním Dnem výplaty úroků (tento den vyjímaje) a dále každé další bezprostředně navazující období počínající Dnem výplaty úroků (včetně) a končící dalším následujícím Dnem výplaty úroků (tento den vyjímaje), až do Dne konečné splatnosti dluhopisů, přičemž však platí že, není-li stanoveno jinak, pak pro účely počátku běhu kteréhokoli Výnosového období se Den výplaty úroku neposouvá v souladu s konvencí pracovního dne.

"**Základní prospekt**" znamená tento Základní prospekt cenného papíru připravený v souladu se Zákonem o cenných papírech.

"**Zákon o cenných papírech**" znamená zákon č. 591/1992 Sb., o cenných papírech, ve znění pozdějších předpisů.

"**Zákon o dluhopisech**" znamená zákon č. 190/2004 Sb., o dluhopisech, ve znění pozdějších předpisů.

"**Zákon o podnikání na kapitálovém trhu**" znamená zákon č. 256/2004 Sb., o podnikání na kapitálovém trhu, ve znění pozdějších předpisů.

"**Závazky**" znamená jakékoli současné nebo budoucí peněžní závazky Emitenta z dluhopisů nebo hypotečních zástavních listů jím vydaných na tuzemském nebo zahraničním trhu, které mají splatnost nejméně 12 měsíců.

**"Zlomek dní"** znamená pro účely výpočtu úroku z Dluhopisů pro období kratší jednoho roku:

je-li v příslušném Doplňku Emisních podmínek jako Zlomek dní uvedena úroková konvence "Skutečný počet dní/Skutečný počet dní", resp. "Act/Act", podíl skutečného počtu dní v období, za něž je úrok stanovován, a čísla 365 (nebo, v případě, kdy jakákoli část období, za něž je úrok stanovován spadá do přestupného roku, pak součtu (i) skutečného počtu dní v té části období, za něž je úrok stanovován, která spadá do přestupného roku, vyděleného číslem 366 a (ii) skutečného počtu dní v té části období, za něž je úrok stanovován, která spadá do nepřestupného roku, vyděleného číslem 365);

je-li v příslušném Doplňku Emisních podmínek jako Zlomek dní uvedena úroková konvence "Skutečný počet dní/365 nebo Act/365", podíl skutečného počtu dní v období, za něž je úrok stanovován a čísla 365;

je-li v příslušném Doplňku Emisních podmínek jako Zlomek dní uvedena úroková konvence "Skutečný počet dní/360" nebo "Act/360", podíl skutečného počtu dní v období, za něž je úrokový výnos stanovován, a čísla 360;

je-li v příslušném Doplňku Emisních podmínek jako Zlomek dní uvedena úroková konvence "30/360" nebo "360/360", podíl počtu dní v období, za něž je úrok stanovován, a čísla 360 (kde počet dní je stanoven na bázi roku o 360 dnech, rozděleného do 12 měsíců po 30 dnech, přičemž ale v případě, že (i) poslední den období, za něž je úrok stanovován připadá na 31. den v měsíci a současně první den téhož období je jiný než 30. nebo 31. den v měsíci, nebude počet dní v měsíci, na jehož 31. den připadá poslední den období, krácen na 30 dnů nebo (ii) je posledním dnem období, za něž je úrok stanovován, únor, nebude únor prodlužován na měsíc o 30 dnech);

je-li v příslušném Doplňku Emisních podmínek jako Zlomek dní uvedena úroková konvence "30E/360" nebo "BCK Standard 30E/360", podíl počtu dní v období, za něž je úrok stanovován, a čísla 360 (kde počet dní je stanoven na bázi roku o 360 dnech, rozděleného do 12 měsíců po 30 dnech a celé období kalendářního roku).

**"Žadatel"** má význam uvedený v článku C tohoto Základního prospektu.

**"Žádost"** má význam uvedený v článku C tohoto Základního prospektu.

Pro účely této emise jsou použity následující odkazy včetně elektronické adresy svého výskytu:

**Auditovaná účetní závěrka Emitenta dle IFRS za účetní období končící dnem 31.12.2007.**

<http://www.volksbank.cz/> O bance- Hospodářské výsledky- Zpráva nezávislého auditora a účetní závěrka 2007 str. 1-65

**Informace o Emitentovi k 30.6.2008.** <http://www.volksbank.cz/> O bance- Hospodářské výsledky - Volksbank CZ,

a.s. pololetní zpráva k 30. červnu 2008 (Pololetní účetní údaje uvedené na str. 10-13 nejsou ověřeny a nebyly přezkoumány. Informace o činnostech banky jsou na str. 4-5.)

**Informace o Emitentovi k 30.9.2008.** <http://www.volksbank.cz/> O bance- Hospodářské výsledky - Informace o

Volksbank CZ, a.s. k 30. září 2008 (Čtvrtletní účetní údaje uvedené na str. 15-17 nejsou ověřeny a nebyly přezkoumány. Informace o činnostech banky jsou na str. 4-5.)

**Auditovaná účetní závěrka Emitenta dle IFRS za účetní období končící dnem 31.12.2008.**

<http://www.volksbank.cz/> O bance- Výroční zprávy- Výroční zpráva 2008 str. 33-108

**Informace o Emitentovi k 30.6.2009.** <http://www.volksbank.cz/> O bance- Hospodářské výsledky - Volksbank CZ,

a.s. pololetní zpráva k 30. červnu 2009 (Pololetní účetní údaje uvedené na str. 10-13 nejsou ověřeny a nebyly přezkoumány. Informace o činnostech banky jsou na str. 4-5.)

**Informace o Emitentovi k 30.9.2009.** <http://www.volksbank.cz/> O bance- Hospodářské výsledky - Informace o

Volksbank CZ, a.s., k 30. září 2009 (Čtvrtletní účetní údaje uvedené na str. 15-17 nejsou ověřeny a nebyly přezkoumány. Informace o činnostech banky jsou na str. 4-5.)